

**PARAIŠKA GAUTI AR PAKEISTI
TARŠOS LEIDIMĄ**

[3] [0] [5] [4] [3] [5] [8] [8] [1]
(Juridinio asmens kodas)

UAB „Auto & Truck Parts“ įmonė, adresas: Pramonės g. 3C, Panevėžio m., LT-35100,
tel. Nr. 8 616 38023, el. paštas: uabautotruck@gmail.com

(Ūkinės veiklos vykdytojo (-ų), teikiančio (-ų) paraišką, pavadinimas, buveinės adresas, telefono Nr.,
elektroninio paštas (-ai))

Eksploatuoti netinkamų transporto priemonių (toliau ENTP) apdorojimas, Pramonės g. 3C Panevėžio m.
(ūkinės veiklos objekto pavadinimas, adresas)

„3.1. apdorojamos atliekos (naudojamos ar šalinamos, įskaitant paruošimą naudoti ir šalinti) ir (ar) laikomos atliekos, išskyrus atvejus, kai vadovaujantis Taršos integruotos prevencijos ir kontrolės leidimų išdavimo, pakeitimo ir panaikinimo taisyklių, patvirtintų Lietuvos Respublikos aplinkos ministro 2013 m. liepos 15 d. įsakymu Nr. D1-528 „Dėl Taršos integruotos prevencijos ir kontrolės leidimų išdavimo, pakeitimo ir galiojimo panaikinimo taisyklių patvirtinimo“, 1 priedu tokiai veiklai reikia turėti Taršos integruotos prevencijos ir kontrolės leidimą;“

(nurodoma, kokius kriterijus pagal Taisyklių 1 priedą atitinka įrenginys)

Artūras Staugvila, mob.: 8 616 38023 el.p. uabautotruck@gmail.com
(kontaktinio (-ių) asmens (-ų) duomenys, telefono Nr., el. paštas (-ai))

(paraiškos užpildymo data)

BENDROJI PARAIŠKOS DALIS

1. veiklos vykdytojo pavadinimas, juridinio asmens kodas, buveinės adresas, kontaktinio asmens duomenys, ūkinės veiklos objekto pavadinimas ir adresas.

Veiklos vykdytojas: UAB „Auto & Truck Parts“ įmonė, įmonės kodas 305435881, Pramonės g. 3C, Panevėžio m., LT-35100 (LR Juridinių asmenų registro elektroninis sertifikuotas išrašas - 1 priedas).

Ūkinės veiklos objekto pavadinimas: Eksploatuoti netinkamų transporto priemonių (toliau ENTP) įrenginys, Pramonės g.3C, Panevėžio m.
Kontaktinis asmuo: Artūras Staugvila, mob. 8 616 38023, el.p.uabautotruck@gmail.com

2. trumpa aprašomojo pobūdžio informacija apie visus toje vietoje (ar keliose vietose, jei leidimo prašoma vienos savivaldybės teritorijoje esantiems keliams įrenginiams) to paties veiklos vykdytojo eksploatuojamus ir (ar) planuojamus eksploatuoti įrenginius, galinčius sukelti teršalų išmetimą (išleidimą), nurodant jų eksploatacijos pradžią, įrenginių techninius parametrus, nepriklausomai nuo to, ar tie įrenginiai atitinka Taisyklių 4.4 papunktį, įskaitant įrenginiuose naudojamą technologijas, jų pajėgumus, juose vykdomą veiklą, naudojamą medžiagas ir mišinius; išmetamų (išleidžiamų) teršalų šaltinius, išmetamus (išleidžiamus) teršalus;

Ūkinės veiklos objekte vykdomas eksploatuoti netinkamų transporto priemonių (ENTP) (sunkvežimių) (atliekų sąrašo kodai 16 01 04* ir 16 01 06) apdorojimas. ENTP apdorojimas apima šias atliekų tvarkymo veiklas:

- surinkimą (S1), ; vežimą (S2), ; įvežimą (importą) (S3), ; išvežimą (eksportą) (S4), ; paruošimą naudoti ir šalinti (R12),
- atliekų būsenos ar sudėties pakeitimą, prieš vykdant su jomis bet kurią iš R1-R11 veiklų (R12),
- R1-R12 veicklomis naudoti skirtų atliekų laikymą (išskyrus laikinąjį laikymą atliekų susidarymo vietoje iki jų surinkimo) (R13).

ENTP apdorojimo metu vykdomas tinkamų dalių atskyrimas iš ENTP ir paruošimas naudoti, jų pardavimas, antrinių žaliavų išrūšiavimas, paruošimas naudoti ir pardavimas.

ENTP apdorojimas, pagal Lietuvos Respublikos aplinkos ministro 2011 m. lapkričio 29 d. įsakymo Nr. D1-919 (Žin., 2011, Nr.147-6910) redakciją, bus vykdomas pramonės ir sandėliavimo objektų paskirties (garaže - unikalus Nr. 2798-7003-9121) patalpose. ENTP ardymas bus vykdomas patalpose, esančiose Pramonės g. 3C, Panevėžio m., nuosavybės teise priklausančiose uždari bendrovei „Kroveta“ (3 priedas). Tvarkymo veiklos apimtys - ENTP (sunkvežimių) iki 50 vnt per metus. Numatoma per metus priimti ir išardyti iki 50 vnt 16 01 04* ir 16 01 06 kodais žymimas atliekas, ~350 t/metus. Planuojamas didžiausias vienu metu veiklos vietoje laikomas ENTP kiekis iki 70 t (iki 3 vnt. ENTP kodu 16 01 04* ir 7 vnt. kodu 16 01 06), įtraukiant ir dalinai demontuotas, nukenksmintas ENTP. Priimtoms ENTP bus laikomos lauke, ant kietos sklypams nelaidžios su įrengta paviršinių nuotekų surinkimo sistema, dangos. (5 preidas 2 pav.)

5 priedas 2 pav. :ENTP tvarkymo zonų išdėstymo planas įmonės teritorijoje



Planuojamas vienu metu objekte laikyti ENTP apdorojimo metu susidariusių pavojingųjų atliekų kiekis ~ 22,555t (ENTP kodu 16 01 04*+ENTP ardymo metu susidariusios pavojingos atliekos kodu 15 02 02*)

Nepavojingų atliekų, susidariusių ENTP apdorojimo metu PŪV objekto vietoje vienu metu planuojama laikyti –145,97 (ENTP kodu 16 01 06+ENTP metu susidariusios nepavojingos atliekos).

Vienu metu ardoma 1 vnt ENTP. Įvertintos įvairios ENTP išmontavimo galimybės, t.y. dalis ENTP gali būti iš karto visiškai neišardomos, o tik nukenksminamos, iš jų pašalinant skysčius ir kitas pavojingas sudedamąsias dalis. Tokias dalinai demontuotas ENTP kodu 16 01 06) (iki 7 vnt.) planuojama laikyti lauke ant kietos dangos.

ENTP nukenksminimo ir demontavimo eiga

Fizinių ar juridinių asmenų transportu surinktos ir pristatytos eksploatuoti netinkamos transporto priemonės pirmiausiai patenka į eksploatuoti netinkamų transporto priemonių surinkimo ir laikymo zoną, kuri bus iki planuojamos ūkinės veiklos pradžios padengta nelaidžia danga, atsparia benzino ir kitų skysčių ardančiajam poveikiui.

Eksploatuoti netinkama transporto priemonė (sunkiasvorės transporto priemonės) apžiūrima ar yra pilnos komplektacijos ir įvertinama jos būklė. Patikrinama ar neteka skysčiai, ar nėra kitų pašalinių daiktų ar atliekų. Sutikrinamas technikos valstybinis Nr., kėbulo Nr., kategorija, klasė, transporto priemonės registravimą tvirtinantis dokumentas. Valstybės įmonės „Regitra“ interneto tinklalapyje <http://www.regitra.lt> patikrinama, ar ši transporto priemonė nėra suvaržyta turtinių teisių apribojimų (arešto, įkeitimo ar kt.), ir, jei šių apribojimų nėra, jos savininkui išduodamas eksploatuoti netinkamos transporto priemonės sunaikinimo pažymėjimas.

Pagal ENTP tvarkymo taisyklės eksploatuoti netinkamų transporto priemonių nukenksminimo operacijos turi būti atliekamos iš karto priėmus eksploatuoti netinkamą transporto priemonę arba kiek galima greičiau, bet ne ilgiau kaip tris mėnesius nuo eksploatuoti netinkamos transporto priemonės priėmimo dienos. Eksploatuoti netinkamos transporto priemonės iš ENTP priėmimo ir laikymo zonos lauke pertempiamos arba pervežamos į demontavimo patalpą, kur jos nukenksminamos.

ENTP ardymas pradamas išimant akumuliatorių. Išimtas akumuliatorius talpinamas į sandarų, rūgštims atsparų konteinerį su dangčiu. Toliau išimamos oro pagalvės. Potencialiai sprogių dalių (atliekų kodu 16 01 10* - oro pagalvių) nesusidarys, nes nesprogusi oro pagalvė kartu su aplinkinėmis vairo konstrukcijos dalimis bus parduodama kaip prekė, o susprogusios oro pagalvės neturi sprogo pavojaus, todėl jų sudėtinės dalys tampa atlieka kodu 16 01 22. Tolesniu etapu šalinami skysčiai: išleidžiami tepalai, aušinimo bei stabdžių skystis. Degalų, iš kuro bakų, pašalinimui jokie įrenginiai naudojami nebus. Prieš šalinant iš ardomos ENTP skysčius, po transporto priemone dedamos talpyklos skysčiams surinkti. Išleisti tepalai, aušinimo bei stabdžių skystis supilami į specialias, sandarias, atitinkamai paženklintas statines, kuriose bus laikomos iki perdavimo atliekų tvarkytojams (priduodamos tai veiklai turinčioms leidimus įmonėms pagal sutartis). Iš transporto priemonės pašalinti skysčiai laikomi atskirose talpose, nemaišant skysčių tarpusavyje. ENTP išmontavimo zona yra uždaroje patalpose ir padengta nelaidžia danga, atsparia benzino ir kitų skysčių ardančiajam poveikiui. Atitinkami skysčiai lieka tik tose dalyse, kurios bus naudojamos pakartotinai ir tik tais atvejais, jei juos pašalinus sutriktų šių dalių funkcionalumas.

Atlikus aukščiau išvardintus veiksmus identifikuojama ar yra išlikusi sandari oro kondicionavimo sistema. ENTP kondicionavimo įrangos išmontavimo darbams atlikti ir kondicionavimo sistemose esančių ozono sluoksnį ardančių medžiagų likučių ištraukimo paslauga bus perkama iš

įmonės, turinčios kvalifikuotus darbuotojus (tokių darbuotojų kompetencija apibrėžta „Ozono sluoksnį ardančių medžiagų tvarkymo reikalavimuose LAND 50-2011“, patvirtintuose LR aplinkos ministro 2011 m. liepos 1 d. įsakymu Nr. D1-542) ir teisę surinkti freono atliekas ir tai atlieka naudojant specialią įrangą freono surinkimui ir utilizavimui.

Pašalinus iš transporto priemonės visus skysčius, išimami ir atskiriami nuo kitų atliekų tepalų ir oro filtrai bei amortizatoriai. Visos šios atliekos kraunamos į atskiras talpas. Išimamas ir demontuojamas variklis. Išimami stiklai. Išardytų ENTP kėbulai bus pjaustomi kampiniu šlifuoekliu ir panaudojant dujas. Visos proceso metu susidariusios pavojingos atliekos yra rūšiuojamos, talpinamos į specialias, paženklintas talpas ir laikomos (atliekų naudojimo veiklos kodas – R13) įmonėje iki kol susikaups priduoti atliekų tvarkytojams optimalus kiekis (pavojingos atliekos pridodamos įmonėms pagal sutartis, turinčioms leidimus vykdyti šią veiklą). Tik susidariusios pavojingosios atliekos kodu 15 02 02* įmonėje bus laikomos laikinai (ne ilgiau nei 6 mėn. nuo jų susidarymo dienos). Pavojingąsias atliekas planuojama laikyti pastate. Tokiu būdu užkertamas kelias vandeniui ir dirvožemio taršai. Pavojingų atliekų laikymo zona bus apsaugota nuo pašalinių asmenų patekimo.

Nukenksmintos transporto priemonės bus ardamos naudojant mechaninius ir elektrinius įrankius, rūšiuojant į mazgus ir dalis, tinkamus tolesniam naudojimui bei atliekas. Mazgai ir dalys nuvalomi (pašalinami tepalai ir kiti nešvarumai) ir sandėliuojami jiems skirtose vietose. Mazgai ir dalys, tinkami tolesniam naudojimui, nuvalomi, išrūšiuojami ir talpinami laikyti juos ant kietos dangos pastatų viduje arba į specialiai įrengtus stelažus ir lentynas, arba lauke ant kietos dangos. Tie mazgai ir dalys, kurie bus naudojami pakartotinai, turintys skysčių, kurių negalima pašalinti, nes galėtų sutrikdyti jų funkcionalumas, bus laikomi uždaroje patalpose. Remiantis tuo, požeminio vandens kokybės monitoringas objekto eksploatacijos metu nėra numatomas. Išmontuoti mazgai ir dalys, kurie bus naudojami pakartotinai, saugomi taip, kad nebūtų pažeidžiamos skysčių turinčios dalys.

ENTP demontuojamos taip, kad susidarytų kuo mažiau atliekų ir, kad kuo didesnis kiekis mazgų ir detalių būtų tinkami tolimesniam panaudojimui. Numatoma, kad tolimesniam naudojimui tinkamų dalių ir detalių susidarys ~ 38 proc. sutvarkyto ENTP kiekio (svorio). Vienu metu laikomų mazgų ir dalių kiekis nenurodomas, kadangi nėra galimybės apskaičiuoti tikslaus mazgų ir detalių svorio dėl kiekvienu atveju skirtingo jų svorio.

Netinkamos tolesniam naudojimui - nekokybiškos ENTP dalys ar kitos medžiagos – priskiriamos atliekoms, kurios išrūšiuojamos ir patalpinamos į joms skirtas laikymo vietas ar talpas, iš kur šios atliekos perduodamos atliekų tvarkytojams. Atliekų laikymo talpos parenkamos tokios, kad būtų atsparios laikomų atliekų poveikiui, nereaguotų su šiomis atliekomis ar jų komponentais ir būtų sukonstruotos bei pagamintos taip, kad jose esantys atliekų likučiai negalėtų išsipilti, išsibarstyti, išgaruoti ar kitaip patekti į aplinką. Pavojingų atliekų laikymo talpų dangčiai ir kamščiai tvirti ir sandarūs, sukonstruoti ir pagaminti taip, kad juos būtų galima saugiai atidaryti ir uždaryti, kad jie atliekų laikymo, perkėlimo metu nesutrūktų, neatsilaisvintų, neatsidarytų ir talpose esančios medžiagos nepatektų į aplinką. Pavojingų atliekų talpos bus paženklintos remiantis Atliekų tvarkymo taisyklėmis.

ENTP demontuojamos taip, kad susidarytų kuo mažiau atliekų ir, kad kuo didesnis kiekis mazgų ir detalių būtų tinkami tolimesniam panaudojimui. Numatoma, kad tolimesniam naudojimui tinkamų dalių ir detalių susidarys ~ 38 proc. sutvarkyto ENTP kiekio (svorio). Vienu metu laikomų mazgų ir dalių kiekis nenurodomas, kadangi nėra galimybės apskaičiuoti tikslaus mazgų ir detalių svorio dėl kiekvienu atveju skirtingo jų svorio.

Netinkamos tolesniam naudojimui - nekokybiškos ENTP dalys ar kitos medžiagos – priskiriamos atliekoms, kurios išrūšiuojamos ir patalpintos į joms skirtas laikymo vietas ar talpas, iš kur šios atliekos perduodamos atliekų tvarkytojams. Atliekų laikymo talpos parenkamos tokios, kad būtų atsparios laikomų atliekų poveikiui, nereaguotų su šiomis atliekomis ar jų komponentais ir būtų sukonstruotos bei pagamintos taip, kad jose esantys atliekų likučiai negalėtų išsipilti, išsibarstyti, išgaruoti ar kitaip patekti į aplinką. Pavojingų atliekų laikymo talpų dangčiai ir kamščiai tvirti ir sandarūs, sukonstruoti ir pagaminti taip, kad juos būtų galima saugiai atidaryti ir uždaryti, kad jie atliekų laikymo, perkėlimo metu nesutrūktų, neatsilaisvintų, neatsidarytų ir talpose esančios medžiagos nepatektų į aplinką. Pavojingų atliekų talpos bus paženklintos remiantis Atliekų tvarkymo taisyklėmis.

ENTP veikloje naudojamos papildomos medžiagos:

- sorbentai apie 70 kg/metų ir pjuvenų apie 80 kg-metų pavojingiems skysčiams ištekėjus jų plitimui lokalizuoti. Panaudoti sorbentai ir užterštas gruntas tvarkingai surenkami ir laikomi pavojingųjų atliekų laikymo zonoje iki perdavimo atitinkamas pavojingasias atliekas tvarkančioms įmonėms.
- ENTP apdorojimo (ardymo) veikloje bus naudojamas deguonis (~90 l/metų) ir propano-butano dujos (~50 l/metų).

UAB „Auto & Truck Parts“ planuojamos ūkinės veiklos technologiniame procese vanduo nebus naudojamas ir gamybinės nuotekos nesusidarys. Buitinės nuotekos susidarys objekte naudojantis san. mazgais. Įrengtu nuotekų tinklu jos bus surenkamos ir išleidžiamos į centralizuotus nuotekų tinklus, kuriuos eksploatuoja UAB „Aukštaitijos vandenys“. Numatoma, kad PŪV objekte susidarys apie 8 m³ nuotekų per mėn. (~96 m³/metų). Nuotekų apkrovimas teršalais įprastas, būdingas buitiniams nuotekoms, susidarančioms san. mazguose. Planuojamos ūkinės veiklos objekto veiklavietėje susidarys paviršinės (lietaus ir sniego tirpsmo) nuotekos, kurios įrengta paviršinių nuotekų surinkimo sistema pateks į centralizuotos paviršinių nuotekų tinklus. Paviršinių nuotekų išleistuvo vieta – Pramonės gatvėje esantis kolektorius. PŪV organizatoriaus pasirašyta sutartis su UAB „Panevėžio gatvės“ dėl paviršinių nuotekų tvarkymo su schema, kurioje nurodyta minėtų nuotekų priėmimo vieta ir nuotekų šuliniu, kuriame numatoma imti nuotekų mėginius, pateikta 4 priede .

Paviršinės nuotekos, susidarančios ant PŪV vykdytojo teritorijos (ant galimai teršiamų teritorijų) bus surenkamos ir į centralizuotus paviršinių nuotekų tinklus išleidžiamos nevalytos. Susidariusių nuotekų užterštumas (į centralizuotus paviršinių nuotekų tinklus primamų nuotekų užterštumas nurodytas paviršinių nuotekų tvarkymo sutartyje) bus tikrinamas periodiškai imant mėginius iš kontrolinio šulinio (šulinio vieta

pažymėta paviršinių nuotekų tvarkymo sutarties priede Nr. 1). Tam, kad į paviršinių nuotekų tinklus patektų kuo mažiau užterštos nuotekos, PŪV vykdytojo teritorija bus nuolatos prižiūrima (valoma, kad kuo mažiau skendinčių medžiagų patektų į nuotekas). Remiantis periodiškai atliekamų nuotekų tyrimų rezultatais ir siekiant išvengti didesnio naftos produktų kiekio (didesnės koncentracijos nei numatyta sutartyje) patekimo į paviršinių nuotekų tinklus, objekto eksploatacijos laikotarpiu pagal poreikį gali būti naudojamas (-ami) aplinkai draugiški naftą skaidantys preparatai.

ENTP tvarkymo veiklos metu planuojama naudoti autokrautuvą PALFINGER CRAYSLER arba analogišką mechanizmą. Numatoma, kad krautuvai dirbs objekte ~1,5 val per dieną. Autokrautuvo planuojamas sunaudoti preliminarus metinis dyzelino kiekis būtų ~1152 l.

ENTP apdorojimo veiklos metu administracinės ir buitinės patalpos bus šildomos kietu kuru (biokuru) – malkomis, kurių per metus planuojama sunaudoti apie 8 m³ naudojant kieto kuro katilą VIGAS 40-001809 (40 kW). Patalpas, kuriose bus išardomos ENTP, planuojama šildyti naudojant kilnojamą dyzelinį šildytuvą MIZAR 60P. Minėtų patalpų šildymui numatoma sunaudoti iki 5 t dyzelinio kuro.

Siekiant įvertinti ūkinės veiklos poveikį aplinkos orui, buvo įvertinti stacionarūs (kieto kuro katilas bei metalo laužo pjaustymas) ir mobilūs (dyzeliniai krautuvai ir į objektą atvykstantis transportas) taršos šaltiniai. Atlikus objekto į aplinkos orą išmetamų teršalų sklaidos modeliavimą programine įranga ADMS 5.2 (Cambridge Environmental Research Consultants Ltd, Didžioji Britanija), nustatyta, kad į aplinkos orą išmetamų teršalų koncentracijos neviršys nustatytų LR Aplinkos ministro ir sveikatos apsaugos ministro 2007 m. birželio 11 d. įsakymu Nr. D1-329/V-469 „Dėl teršalų, kurių kiekis aplinkos ore ribojamas pagal Europos sąjungos kriterijus, sąrašo ir teršalų, kurių kiekis aplinkos ore ribojamas pagal nacionalinius kriterijus, sąrašo ir ribinių aplinkos oro užterštumo verčių patvirtinimo“ ribinių verčių.

Didžiausios gautų teršalų koncentracijos pažemio sluoksnyje, įvertinus foninį užterštumą, yra: anglies monoksidas (CO) siekia 0,02971 RV, azoto oksidai (NO_x) (valandos) – 0,033090 RV, azoto oksidai (NO_x) (metų) – 0,41661 RV, kietosios dalelės (KD₁₀) (paros) – 0,42900 RV, kietosios dalelės (KD₁₀) (metų) – 0,41645 RV, kietosios dalelės (KD_{2,5}) (metų) – 0,49395 RV, sieros dioksidas (SO₂) (valandos) – 0,03041 RV, sieros dioksidas (SO₂) (paros) – 0,05218 RV, lakūs organiniai junginiai (LOJ) (0,5 valandos) - 0,00920 RV, lakūs organiniai junginiai (LOJ) (paros) - 0,03154 RV; mangano junginiai (0,5 valandos) – 0,06027 RV, mangano junginiai (paros) - 0,31440 RV.

Elektros energijos tiekimą UAB „Auto & Truck Parts“ įmonei ENTP tvarkymo ūkinei veiklai pagal sutartį užtikrins UAB Ignitis. Planuojamos elektros energijos sąnaudos ~ 11500 kWh/metus, apskaitoma pagal apskaitos prietaiso elektros skaitiklio parodymus. Atsiskaitoma tiesiogiai su elektros energijos tiekėjais.

3. įrenginio eksploatavimo vietos sąlygos (aplinkos elementų, į kuriuos bus išmetami (išleidžiami) teršalai foninis užterštumo lygis pagal atskirus iš įrenginio veiklos vykdymo metu išmetamus (išleidžiamus) teršalus, geografinės sąlygos (kalnas, slėnis ir pan., atvira

neapgyvendinta vietovė ir kt.). Foninis aplinkos oro užterštumo lygis yra pagal foninio aplinkos oro užterštumo ir meteorologinių duomenų naudojimo tvarką įvertintas aplinkos oro užterštumo lygis;

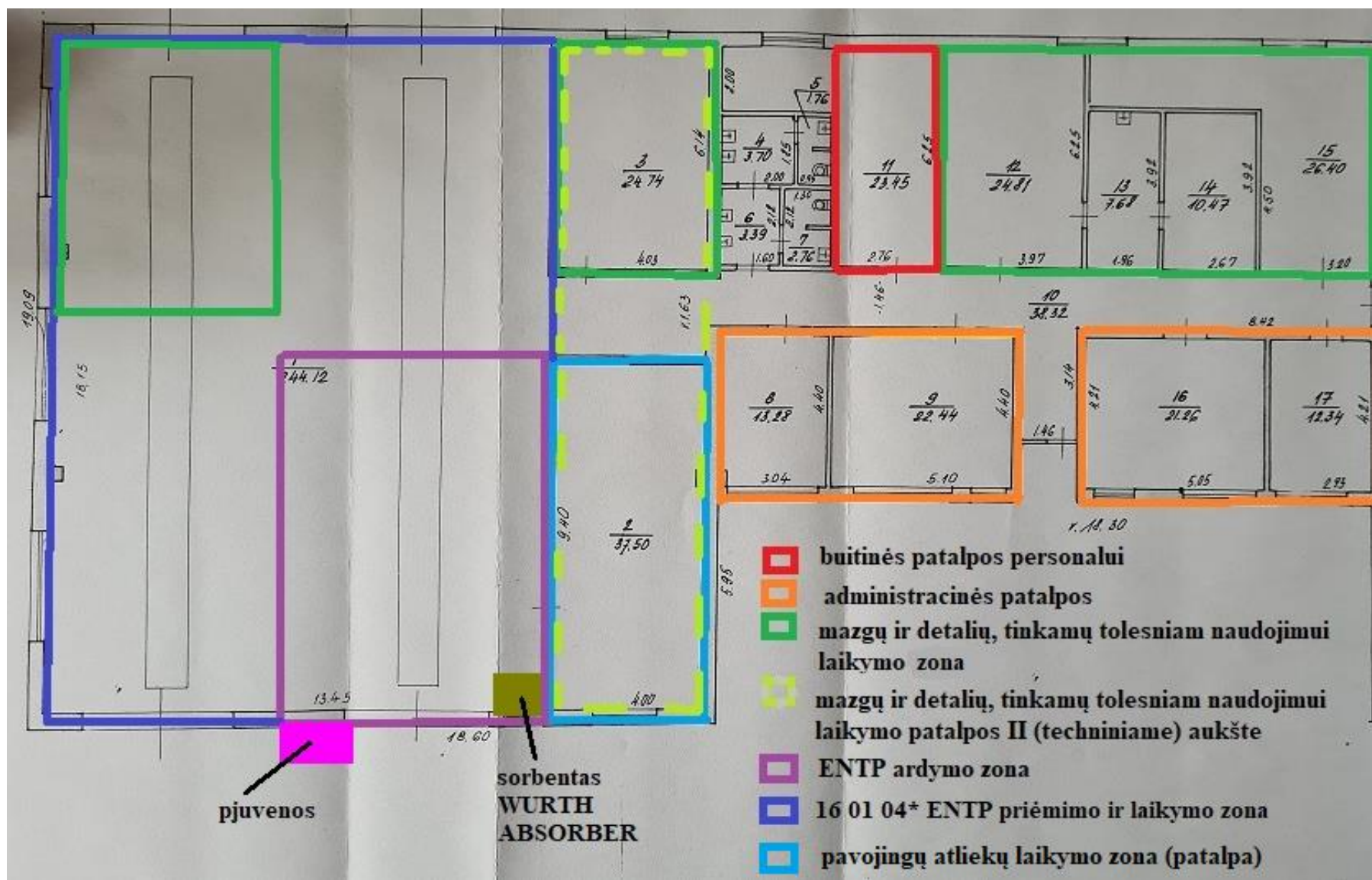
Planuojama ūkinė veikla (PŪV) – eksploatuoti netinkamų transporto priemonių (ENTP) (sunkiasvorių) ardymas bus vykdoma Pramonės g. 3C, Panevėžyje. Veikla bus vykdoma pramoninėje zonoje. PŪV bus naudojama dalis (~0,5501 ha) žemės sklypo, esančio minėtu adresu (žemės sklypo planas su raudonai pažymėta teritorijos, skirtos ENTP ardymo veiklai, dalimi (pateiktas 1 pav.). Žemės sklypo (unikalus Nr. 2701-0010-0157, sklypo plotas – 4,758 ha), kurio dalyje planuojama vykdyti ENTP ardymo veiklą, pagrindinė naudojimo paskirtis – kita, naudojimo būdas – pramonės ir sandėliavimo objektų teritorijos (Nekilnojamo turto registro duomenų bazės išrašas – 2 priedas). Žemės sklypo teritorijos dalis, kurioje numatoma ENTP ardymo veikla, pavaizduota 1 paveiksle.

Ūkinei veiklai bus naudojama dalis pastatų, esančių ~ 0,5501 ha žemės sklypo (unikalus Nr.2701-0010-0157) teritorijoje:pastatas – sandėlis (unikalus Nr. 2798-7003-9132) (plotas – 663,85 m²); pastatas - garažas 518,42 m² (unikalus Nr. 2798-7003-9121). PŪV objekto teritorijos, kurioje planuojama vykdyti ENTP ardymo veiklą, plotas be pastatų ~0,44 ha. ENTP priėmimo zona 146 m² (5 priedas 2 pav. Nr. 4).

PŪV objekto teritorijos, kurioje planuojama vykdyti ENTP ardymo veiklą, visas plotas 0,5501 ha padengtas skysčiams nelaidžia danga. Paviršinės nuotekos pagal sudarytą paslaugų sutartį Nr. 26/23-1125 su UAB “Panevėžio gatvės” surenkamos nuo visos teritorijos, tai yra nuo 0,5501 ha.

Pastatą –sandėlį planuojama naudoti mazgų ir dalių, tinkamų tolesniam naudojimui, laikymui (5 priedas 2 pav. Nr. 1). ENTP ardymas bus vykdomas uždaroje patalpoje pastate – garaže (5 priedas 2 pav. Nr.2).Dalyje pastato –garažo (5 priedas 2 pav. Nr. 2) numatoma įrengti ENTP (16 01 04*) priėmimo ardymo zoną, personalo (buitines) ir administracines patalpas (žr. 2 pav. Nr. 3), laikyti pavojingas atliekas (žr. 1 pav. Nr. 5) ir mazgus (žr. 1 pav. Nr.2), dalis, tinkamus tolesniam naudojimui.

5 priedas 1 pav.: ENTP tvarkymo zonų išdėstymo planas pastate

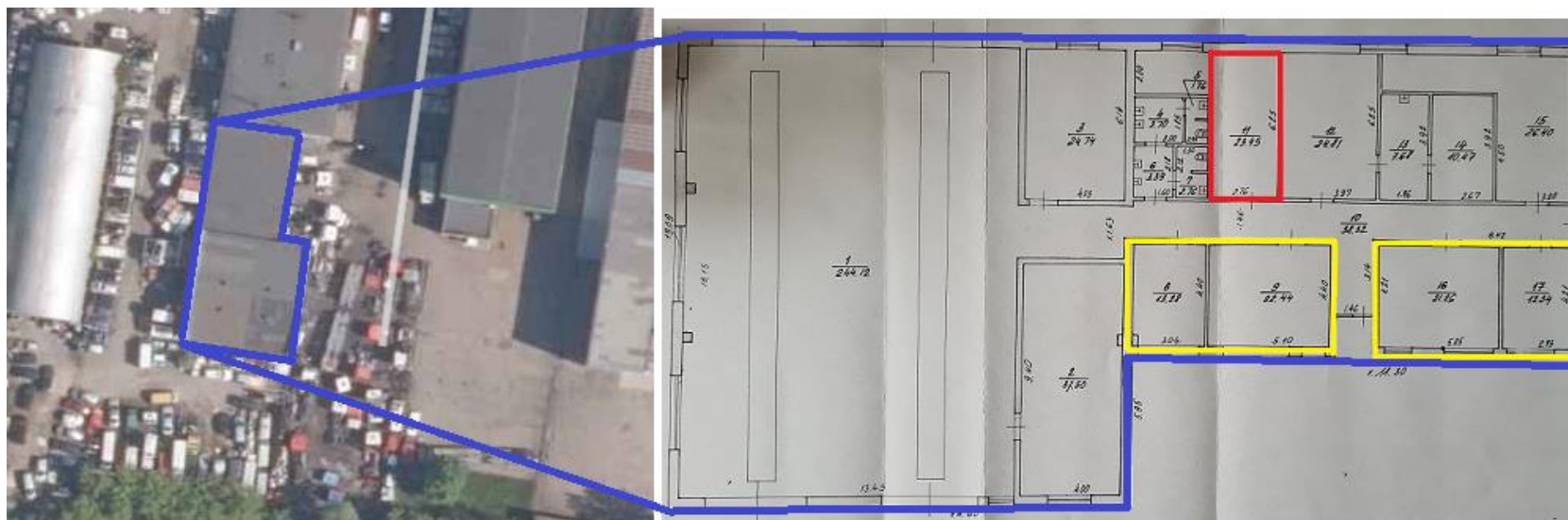


1 pav. Planuojamos ūkinės veiklos teritorijos vieta



Pastatą –sandėlį planuojama naudoti mazgų ir dalių, tinkamų tolesniam naudojimui, laikymui. Dalyje pastato –garažo numatoma įrengti ENTP (16 01 04*) priėmimo zoną, ardymo zoną, personalo (buitines) ir administracines patalpas (žr. 2 pav.),

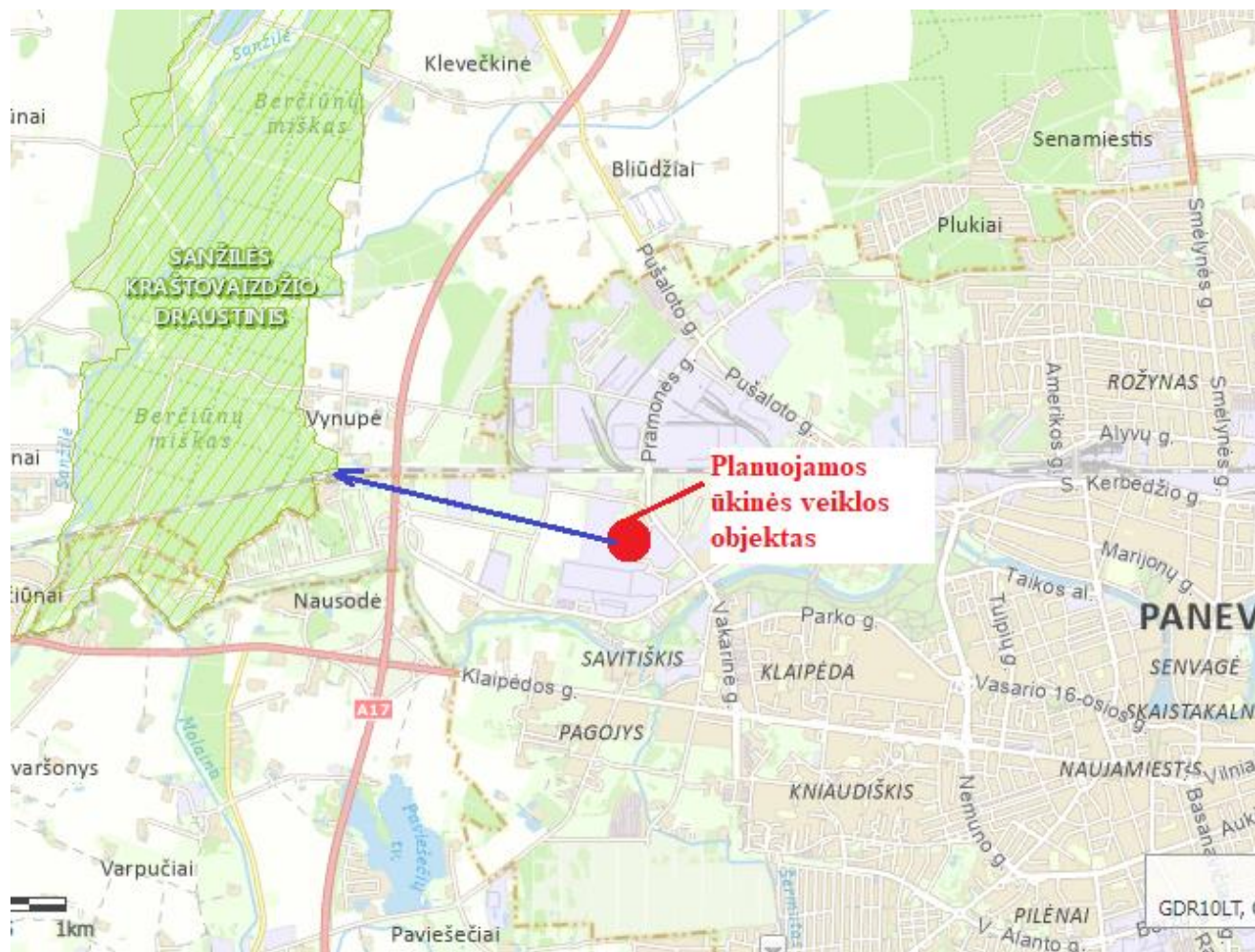
2 pav. Personalo ir administracinių patalpų išdėstymo schema (*personalo buitines patalpas pažymėtos raudonai, administracinės patalpos – geltonai*)



Planuojamos ūkinės veiklos objekto vietoje ir arti jos nėra saugomų teritorijų, priklausančių Europos ekologinio tinklo „Natura 2000“ teritorijoms, todėl poveikis joms nenumatomas.

PŪV objekto veikla numatyta užstatytame pramoniniame mieste rajone. PŪV objektas nuo kultūros paveldo artimiausio objekto yra nutolęs daugiau nei 0,44 km. ENTP tvarkymo veikla dėl darbų masto ir pobūdžio kultūros paveldo vertybėms (tiek objektams, tiek vietovėms) neigiamų nei fizinių, nei vizualinių pasekmių nesukels. Artimiausios gyvenamosios teritorijos yra išsidėsčiusios pietrytinėje PŪV objekto pusėje, nutolusios nuo PŪV daugiau nei 0,44 km J. Janonio gatvėje. Artimiausios ugdymo įstaigos PŪV objekto atžvilgiu išsidėsčiusios pietrytinėje pusėje. Arčiausiai esančios jų: Panevėžio lopšelis – darželis „Papartis“ ir „Taika“ nutolusios nuo planuojamos ūkinės veiklos objekto teritorijos daugiau nei 1,2 km. Daugiau nei 0,8 km pietų kryptimi nuo PŪV objekto nutolęs prekybos centras „Moki-Veži“, daugiau nei 1,2 km pietų kryptimi nutolęs statybinių medžiagų prekybos centras „Depo“, pramogų ir prekybos centras „Babilonas“ bei maitinimo įstaigos.

3 pav. Planuojamos ūkinės veiklos objektas saugomų teritorijų atžvilgiu



Artimiausia planuojamos ūkinės veiklos atžvilgiu:

Teritorijoje, kurioje planuojama vykdyti ūkinę veiklą, yra išvystyta centralizuota inžinerinė infrastruktūra: yra elektros tiekimo tinklai, centralizuoti vandentiekio, buitinių ir paviršinių nuotekų surinkimo tinklai.

1. Artimiausios gyvenamosios teritorijos yra išsidėsčiusios pietrytinėje PŪV objekto pusėje, nutolusios nuo PŪV daugiau nei 0,44 km (žr. 9 pav.) J. Janonio gatvėje.

2. Artimiausios ugdymo įstaigos PŪV objekto atžvilgiu išsidėsčiusios pietrytinėje pusėje. Arčiausiai esančios jų: Panevėžio lopšelis – darželis „Papartis“ ir „Taika“ nutolusios nuo planuojamos ūkinės veiklos objekto teritorijos daugiau nei 1,2 km.

3. Daugiau nei 0,8 km pietų kryptimi nuo PŪV objekto nutolęs prekybos centras „Moki-Veži“, daugiau nei 1,2 km pietų kryptimi nutolęs statybinių medžiagų prekybos centras „Depo“, pramogų ir prekybos centras „Babilonas“ bei maitinimo įstaigos.

Planuojamą ūkinę veiklą ketinama vykdyti pramonės rajone, adresu Pramonės g. 3C Panevėžio mieste. Ūkinei veiklai vykdyti bus naudojama dalis (apie 0,5501 ha) (unikalus Nr. 2701-0010-0157) nuomojamo žemės sklypo. Pagrindinė naudojimo paskirtis – kita, naudojimo būdas – pramonės ir sandėliavimo objektų teritorijos. Minėtas sklypas ribojasi su greta esančiomis pramonės ir sandėliavimo teritorijomis. Iš vakarų pusės teritoriją, kurioje planuojama vykdyti ENTP apdorojimo veiklą, supa dirbami laukai, iš pietų pusės – želdynais apaugusi teritorija. Šiaurinė planuojamos ūkinės veiklos teritorijos dalis (tame pačiame sklype) ribojasi su UAB „Aradnis“ disponuojama teritorija. Minėta įmonė užsiima automobilių detalių prekyba ir ENTP ardymo veikla. Šiaurės rytinėje pusėje PŪV objektas ribojasi su UAB „SteelTrade“, užsiimančia įvairių metalo gaminių gamyba ir prekyba, o rytinėje pusėje su UAB „Aulaukis“, kuri specializuojasi plastikinių profilio langų, aliuminio konstrukcijų, berėmio stiklinimo gamyboje ir montavime.

ENTP (sunkiasvorės) bus apdorojamos uždaroje ardymo patalpoje. Mazgus ir dalis, tinkamas tolesniam naudojimui, laikyti planuojama sandėlyje (unikalus Nr. Nr. 2798-7003-9132), kurio bendras plotas 663,85 m². Pastatas- garažas (unikalus Nr. 2798-7003-9121), suformuotas į dvi patalpas, ENTP ardymui skirta 518,42 m² pirmame aukšte ir apie 68 m² antrame aukšte, kur bus laikomas dalys ir detalės tolesniam panaudojimui ir atskira 37,5 m² patalpa pavojingų atliekų laikymui. Administracijos pastate (žr. 2 pav.) bus laikomi mazgai ir dalys tolesniam naudojimui. Dėl planuojamos ENTP apdorojimo veiklos trukdžiai nenumatomi. Planuojama ūkinė veikla bus vykdoma jau esančiuose pastatuose ir bus naudojama esama inžinerinė infrastruktūra.

Planuojamos ūkinės veiklos metu aplinką veikianti galima fizikinė tarša gali būti akustinis triukšmas keliamas sunkvežimių išmontavimo metu bei objekte manevruojantis krautuvais ir į/iš objektą/-o atvažiuojantis/išvažiuojantis transportas. Prognozuojama, kad planuojamos ūkinės veiklos metu sukeliamas triukšmas nesukels reikšmingų neigiamų pasekmių gyvenamajai aplinkai ir gyventojų sveikatai. PŪV metu susidarantis triukšmas įvertintas naudojant CadnaA 2018 MR1 kompiuterinę programą. Minėta programa įtraukta į LR aplinkos ministerijos rekomenduojamų programinių paketų, skirtų vertinti poveikį aplinkai, sąrašą. Programoje triukšmo sklaida skaičiuojama remiantis ES galiojančiomis metodikomis, šiuo atveju pramonės triukšmo skaičiavimas atliekamas pagal ISO 9613, autotransporto – NMPB-Routes-96 reikalavimus. Gauti modeliavimo rezultatai lyginami su norminiais triukšmo lygiais, nustatytais higienos normoje HN33:2011. Triukšmo ribiniai dydžiai gyvenamosios ir visuomeninės paskirties objektų aplinkoje :Gyvenamųjų pastatų ir visuomeninės paskirties pastatų (išskyrus maitinimo ir kultūros paskirties pastatus) aplinkoje, veikiamoje transporto sukeliama triukšmo L_{dienes} , dBA – 65; L_{vakaro} , dBA – 60; $L_{nakties}$, dBA – 55 ir Gyvenamųjų pastatų ir visuomeninės paskirties pastatų (išskyrus maitinimo ir kultūros paskirties pastatus) aplinkoje, išskyrus transporto sukeltą triukšmą L_{dienes} , dBA – 55; L_{vakaro} , dBA – 50 ; $L_{nakties}$, dBA - 45

Taip pat triukšmo sklaidos modeliavimo metu nustatyta, kad ūkinės veiklos autotransporto ir esamo autotransporto srauto sukeliamas triukšmas viešo naudojimo gatvėmis šalia veiklos teritorijos esančių gyvenamosios paskirties pastatų aplinkoje ribinių verčių neviršys (pagal HN 33:2011) ir esamos situacijos neblogins. Su PŪV susijęs transportas Pramonės gatve sudarys daugiausiai ~1,7 % pravažiuojančių transporto priemonių padidėjimą būsimoje situacijoje, kuris nėra reikšmingas, todėl gyvenamosios paskirties pastatų aplinkoje vyraus esamų transporto srautų sukeliamas triukšmas. Atsižvelgiant į tai, kad artimiausias gyvenamasis namas nuo PŪV objekto pietų kryptimi nutolęs apie 440 m atstumu, todėl gyvenamojo namo aplinkoje PŪV objekto sukeliama triukšmo lygis bus dar mažesnis.

Ūkinės veiklos metu sukeliamas triukšmas bus nereikšmingas ir neįtakos gyventojų sveikatos ir gyvenamosios aplinkos, nes eksploatuoti netinkamų transporto priemonių ardymui bus naudojama įprastinė autoservisų įranga, kurios pagrindą sudaro mechaniniai įrankiai, taip pat įvairūs elektriniai įrankiai (šlifluokliai, drėlės). Garso slėgio lygis dirbant šlifluokliams ir drėlėms gali siekti 91-102 dB. Triukšmo lygis darbo aplinkoje neviršys Lietuvos Respublikos socialinės apsaugos ir darbo ministro ir Lietuvos Respublikos sveikatos apsaugos ministro 2005 m. balandžio 15 d. įsakymu Nr. A1-103/V-265 „Dėl darbuotojų apsaugos nuo triukšmo keliamos rizikos nuostatų patvirtinimo“ reglamentuojamos 85 dB(A) triukšmo ekspozicinės vertės. Naudojant minėtus įrankius darbuotojai bus aprūpinti individualiomis darbuotojų saugos priemonėmis – triukšmą izoliuojančiomis ausinėmis (ausinės nuo triukšmo sulaiko nuo 25 dB iki 34 dB) sumažina ir/arba ausų kištukais (ausų kištukai garsą sulaiko nuo 23 iki 37 dB).

Siekiant įvertinti planuojamos ūkinės veiklos poveikį aplinkos orui, buvo atliktas teršalų pažeminiame sluoksnyje sklaidos modeliavimas. Teršalų pažemio koncentracijų modeliavimui naudota programinė įranga ADMS 5.2 (Cambridge Environmental Research Consultants Ltd, Didžioji Britanija). ADMS 5.2 modeliavimo sistema įtraukta į modelių, rekomenduojamų naudoti vertinant poveikį aplinkai, sąrašą (Aplinkos apsaugos agentūros Direktoriaus įsakymas „Dėl ūkinės veiklos poveikiui aplinkos orui vertinti teršalų sklaidos skaičiavimo modelių pasirinkimo rekomendacijų patvirtinimo“ 2008 m. gruodžio 9 d. Nr. AV-200).

Skaičiavimuose naudoti organizuotų ir neorganizuotų stacionarių ir mobilių taršos šaltinių parametrai, o iš jų į aplinkos orą patenkančios emisijos apskaičiuotos naudojant metodikas: □ „СБОРНИК МЕТОДИК ПО РАСЧЕТУ ВЫБРОСОВ В АТМОСФЕРЕ ЗАГРЯЗНЯЮЩИХ ВЕЩЕСТВ РАЗЛИЧНЫМИ ПРОИЗВОДСТВАМИ“ (Leningrad, 1986); □ ЕМЕР/Corinair Atmospheric emission inventory guidebook 2019 B dalies 1.A.4 skyrius "Energy. Small combustion"; □ ЕМЕР/Corinair Atmospheric emission inventory guidebook 2019 B dalies 1.A.4. skyrius "Non-road mobile sources and machinery"; □ ЕМЕР/Corinair Atmospheric emission inventory guidebook 2019 B dalies 1.A.3.b. i-iv "Road transport"

Atliekant aplinkos oro teršalų sklaidos modeliavimą su foninėmis koncentracijomis buvo naudotos tokios foninės koncentracijos: $KD_{10}=14 \mu\text{g}/\text{m}^3$, $KD_{2,5}=8,55 \mu\text{g}/\text{m}^3$, $\text{NO}_2=9,05 \mu\text{g}/\text{m}^3$, $\text{CO}=0,25 \text{mg}/\text{m}^3$, $\text{SO}_2=4,3 \mu\text{g}/\text{m}^3$, $\text{LOJ}=0,0345 \text{mg}/\text{m}^3$.

Gautos pažemio koncentracijos lyginamos su ribinėmis vertėmis, patvirtintomis LR AM ir LR SAM 2000 m. spalio 30 d. įsakymo Nr. 471/582 „Dėl teršalų, kurių kiekis aplinkos ore vertinamas pagal Europos Sąjungos kriterijus, sąrašo patvirtinimo ir ribinių aplinkos oro užterštumo verčių nustatymo“ pakeitime Nr. D1-329/V-469. Minėtame dokumente nurodytos pagal nacionalinius kriterijus ribojamų teršalų ribinės aplinkos oro užterštumo vertės. Pagal ES kriterijus normuojamų teršalų ribinės vertės yra patvirtintos aplinkos ministro ir sveikatos apsaugos ministro 2001 m. gruodžio 11 d. įsakymu Nr. 591/640 „Dėl aplinkos oro užterštumo normų nustatymo“ (Žin., 2001, Nr. 106-3827), 2002 m. spalio 17 d. įsakymu Nr. 544/508 „Dėl Ozono aplinkos ore normų ir vertinimo taisyklių nustatymo“ (Žin., 2002, Nr. 105-4731) ir 2006 m. spalio 3 d. įsakymu Nr. D1-153/V-246 „Dėl aplinkos oro užterštumo arsenu, kadmiu, nikeliu ir benzo(a)pirenu“ (Žin., 2006, Nr. 41-1486). Remiantis Aplinkos apsaugos agentūros direktoriaus 2012-01-26 įsakymu Nr. AV-14, teršalų, kurių koncentracijos aplinkos ore ribojamos pagal nacionalinius kriterijus, skaičiavimui taikoma 1 val., 98,5 procentinio vidurkinimo vertė ir ši lyginama su 0,5 val. ribine verte.

Planuojama ūkinė veikla (ENTP apdorojimas), adresu Pramonės g. 3C, Panevėžys, žymesnio poveikio aplinkos oro užterštumui ir kokybei neturės. (žr. sklaidos modeliavimo ataskaitą, pateiktą 5 priede)

Vadovaujantis AAA 2023-06-22 raštu Nr.(30.4)-A4E-6585 „Atrankos išvada dėl UAB „Auto & Truck Parts“ eksploatuoti netinkamų transporto priemonių apdorojimo veiklos, adresu Pramonės g. 3C, Panevėžio mieste., poveikio aplinkai vertinimo“ planuojamai ūkinei veiklai poveikio aplinkai vertinimas neprivalomas.

4. priemonės ir veiksmai teršalų išmetimo (išleidimo) iš įrenginio prevencijai arba, jeigu tai neįmanoma, iš įrenginio išmetamo (išleidžiamo) teršalų kiekio mažinimui; kai įrenginyje vykdomos veiklos ir su tuo susijusios aplinkos taršos intensyvumas pagal technologiją per metus (ar per parą) reikšmingai skiriasi arba tam tikru konkrečiu periodu veikla nevykdoma, pateikiama informacija apie skirtingo intensyvumo veiklos vykdymo laikotarpius;

Ūkinės veiklos vykdymo metu į aplinką teršalai nebus išmetami. Eksploatuoti netinkamos transporto priemonės bus ardamos taip, kad susidarytų kuo mažiau atliekų ir būtų galimas tolesnis šių transporto priemonių dalių panaudojimas.

5. planuojamų naudoti žaliavų ir pagalbinių medžiagų, įskaitant chemines medžiagas ir preparatus bei kurą, sąrašai, jų kiekis, rizikos/pavojaus bei saugumo/atsargumo frazės, saugos duomenų lapai.

ENTP paruošimo naudoti ir šalinti (išmontavimo) metu bus naudojami sorbentai WURTH ABSORBER ~80 kg/metus ir pjuvenos ~70 kg/metus išsiliejusiems skysčiams surinkti.

6. įrenginyje numatytos (naudojamos) atliekų susidarymo prevencijos priemonės (taikoma ne atliekas tvarkančioms įmonėms);

Punktas netaikomas.

7. planuojami naudoti vandens šaltiniai, vandens poreikis, nuotekų tvarkymo būdai. Ši informacija neteikiama, jei yra pateikta specialiosiose paraiškos dalyse „Nuotekų tvarkymas ir išleidimas“ ir (ar) „Vandens išgavimas iš paviršinių vandens telkinių“;

UAB „Auto & Truck Parts“ planuojamos ūkinės veiklos technologiniame procese vanduo nebus naudojamas ir gamybinės nuotekos nesusidarys. Buitinės nuotekos susidarys objekte naudojantis san. mazgais. Įrengtu nuotekų tinklu jos bus surenkamos ir išleidžiamos į centralizuotus nuotekų tinklus, kuriuos eksploatuoja UAB „Aukštaitijos vandenys“. Numatoma, kad PŪV objekte susidarys apie 8 m³ nuotekų per mėn. (~96 m³/metus). Nuotekų apkrovimas teršalais įprastas, būdingas buitiniams nuotekoms, susidarančioms san. mazguose. Planuojamos ūkinės veiklos objekto veikalavietėje susidarys paviršinės (lietaus ir sniego tirpsmo) nuotekos, kurios įrengta paviršinių nuotekų surinkimo sistema pateks į centralizuotas paviršinių nuotekų tinklus. Paviršinių nuotekų išleistuvo vieta – Pramonės gatvėje esantis kolektorius. PŪV organizatoriaus pasirašyta sutartis su UAB „Panevėžio gatvės“ dėl paviršinių nuotekų tvarkymo su schema, kurioje nurodyta minėtų nuotekų priėmimo vieta ir nuotekų šuliniu, kuriame numatoma imti nuotekų mėginius, pateikta priede Nr. 4.

8. informacija apie neįprastas (neatitiktines) įrenginio veiklos (eksploatavimo) sąlygas ir numatytas priemones taršai sumažinti, kad nebūtų viršijamos aplinkos kokybės normos;

Neįprastos (neatitiktines) įrenginio veiklos (eksploatavimo) sąlygos nenumatomos.

ŽALIAVŲ, KURO IR CHEMINIŲ MEDŽIAGŲ NAUDOJIMAS GAMYBOJE

1 lentelė. Įrenginyje naudojamos žaliavos, kuras ir papildomos medžiagos.

Eil. Nr.	Žaliavos, kuro rūšies arba medžiagos pavadinimas	Planuojamas naudoti kiekis, matavimo vnt. (t, m ³ ar kt. per metus)	Kiekis, vienu metu saugomas vietoje (t, m ³ ar kt. per metus), saugojimo būdas (atvira aikštelė ar talpyklos, uždarytos talpyklos ar uždengta aikštelė ir pan.)
1	2	3	4
1.	Sorbentai: WURTH ABSORBER pjuvenos	~70 kg/metus ~80 kg/metus	~34 kg ENTP ardymo patalpoje ~15 kg lauke, šalia ardymo patalpos
2.	Dyzelinas	~6,0 t/metus	~ 225,0 l bakuose
3.	Propano-butano dujos	~50 l/metus	50 l balionas, atskirai nuo šilumos šaltinių, gerai vėdinamoje vietoje
4.	Degunies dujos	~90 l/metus	30 l balionas, atskirai nuo šilumos šaltinių, gerai

			vėdinamoje vietoje
--	--	--	--------------------

2 lentelė. Įrenginyje naudojamos pavojingos medžiagos ir mišiniai.

Pavojingos medžiagos ir mišiniai nenaudojami, lentelė nepildoma.

PARAIŠKOS PRIEDAI, KITA PAGAL TAISYKLES REIKALAUJAMA INFORMACIJA IR DUOMENYS

- 1 priedas – LR Juridinių asmenų registro elektroninis sertifikuotas išrašas - 3 lapai;
- 2 priedas – Nekilnojamojo turto registro centrinio duomenų banko išrašo kopija (duomenys apie žemės sklypą (unikalus Nr. 2701-0010-0157) ; pastatas – sandėlis (unikalus Nr. 2798-7003-9132) ir pastatas – garažas (unikalus Nr. 2798-7003-9121) - 18 lapų;
- 3 priedas – Negyvenamųjų patalpų nuomos sutartis su UAB Kroveta – 4 lapai
- 4 priedas – Paviršinių nuotekų tvarkymo sutartis Nr. 26/23-1125 – 7 lapai
- 5 priedas – ENTP tvarkymo zonų ir sorbento laikymo išsidėstymo planas - 2 lapai;
- 6 priedas – Atliekų naudojimo ar šalinimo techninis reglamentas - 32 lapų;
- 7 priedas - PAV atrankos dokumentai - 7 lapai.

SPECIALIOJI PARAIŠKOS DALIS

**ATLIEKŲ APDOROJIMAS (NAUDOJIMAS AR ŠALINIMAS, ĮSKAITANT LAIKYMĄ IR PARUOŠIMĄ NAUDOTI AR ŠALINTI)
NEPAVOJINGOSIOS ATLIEKOS**

1 lentelė. Didžiausias numatomas laikyti nepavojingųjų atliekų kiekis.

Šią lentelę pildo nepavojingąsias atliekas apdorojančios įmonės, kurios numato laikyti naudojimui ir (ar) šalinimui skirtas nepavojingąsias atliekas.

Įrenginio pavadinimas: _ENTP tvarkymo įrenginys

Eil. Nr.	Atliekos			Atliekų laikymas	
	Kodas	Pavadinimas	Patikslintas pavadinimas	Atliekų tvarkymo veiklos kodas (R13 ir (arba) D15)	Didžiausias vienu metu numatomas laikyti bendras atliekų, įskaitant apdorojimo metu susidarancias atliekas, kiekis, t
1	2	3	4	5	6
		Priimamos apdorojimui atliekos			
1	16 01 06	eksploatuoti netinkamos transporto priemonės, kuriose nebėra nei skysčių, nei kitų pavojingų sudedamųjų dalių	eksploatuoti netinkamos transporto priemonės, kuriose nebėra nei skysčių, nei kitų pavojingų sudedamųjų dalių	R13	49
		Susidariusios veiklos metu atliekos			
2	16 01 03	Naudoti netinkamos padangos	Naudoti netinkamos padangos	R13	96,01
3	16 01 12	stabdžių trinkelės, nenurodytos 16 01 11	stabdžių trinkelės, nenurodytos 16 01 11	R13	
4	16 01 17	juodieji metalai	juodojo metalo laužas	R13	

5	16 01 18	spalvotieji metalai	spalvotojo metalo laužas	R13
6	16 01 19	plastikai	plastiko atliekos (bamperiai, apdailos detalės ir pan)	R13
7	16 01 20	stiklas	stiklo atliekos	R13
8	16 08 01	panaudoti katalizatoriai, kuriuose yra aukso, sidabro, renio, rodžio, paladžio, iridžio arba platinos (išskyrus nurodytas 16 08 07 pozicijoje)	panaudoti katalizatoriai, kuriuose yra aukso, sidabro, renio, rodžio, paladžio, iridžio arba platinos (išskyrus nurodytas 16 08 07 pozicijoje)	R13
9	16 01 22	kitaip neapibrėžtos sudedamosios dalys (laidai)	kitaip neapibrėžtos sudedamosios dalys (laidai)	R13
10	16 01 22	kitaip neapibrėžtos sudedamosios dalys	kitaip neapibrėžtos sudedamosios dalys (gumos atliekos)	R13
11	16 01 22	kitaip neapibrėžtos sudedamosios dalys	kitaip neapibrėžtos sudedamosios dalys (salono dalys)	R13
12	16 01 22	kitaip neapibrėžtos sudedamosios dalys	kitaip neapibrėžtos sudedamosios dalys (apšvietimo lempučių)	R13
13	16 01 22	kitaip neapibrėžtos sudedamosios dalys	kitaip neapibrėžtos sudedamosios dalys (susprogsios oro pagalvės)	R13

2 lentelė. Didžiausias numatomas laikyti nepavojingųjų atliekų kiekis jų susidarymo vietoje iki surinkimo.

Šią lentelę pildo įmonės (atliekų darytojas), kuris nepavojingas atliekas laiko jų susidarymo vietoje iki surinkimo. 2 lentelė nepildoma, nes įmonė nelaiko nepavojingųjų atliekų jų susidarymo vietoje iki surinkimo.

3 lentelė. Numatomos naudoti nepavojingosios atliekos.

Šią lentelę pildo nepavojingas atliekas naudojančios (išskyrus naudoti skirtų atliekų laikymą ir pradinį apdorojimą) įmonės. Nepavojingųjų atliekų nenumatoma naudoti. Lentelė nepildoma.

4 lentelė. Numatomos šalinti nepavojingosios atliekos.

*Šią lentelę pildo nepavojingąsias atliekas šalinančios (išskyrus šalinti skirtų atliekų laikymą ir pradinį apdorojimą) įmonės.
4 lentelė nepildoma, nes nenumatoma šalinti nepavojingąsias atliekas.*

5 lentelė. Numatomos paruošti naudoti ir (ar) šalinti nepavojingosios atliekos.

Šią lentelę pildo nepavojingąsias atliekas paruošiančios naudoti ir (ar) šalinti įmonės.

Įrenginio pavadinimas ENTP tvarkymo įrenginys

Eil. Nr.	Numatomos paruošti naudoti ir (arba) šalinti atliekos			Atliekų paruošimas naudoti ir (arba) šalinti	
	Kodas	Pavadinimas	Patikslintas pavadinimas	Atliekos tvarkymo veiklos kodas (D8, D9, D13, D14, R12, S5)	Projektinis įrenginio pajėgumas, t/m.
1	2	3	4	5	6
1.	16 01 06	eksploatuoti netinkamos transporto priemonės, kuriose nebėra nei skysčių, nei kitų pavojingų sudedamųjų dalių	eksploatuoti netinkamos transporto priemonės, kuriose nebėra nei skysčių, nei kitų pavojingų sudedamųjų dalių	R12	90,0

SPECIALIOJI PARAIŠKOS DALIS

ATLIEKŲ APDOROJIMAS (NAUDOJIMAS AR ŠALINIMAS, ĮSKAITANT PARUOŠIMĄ NAUDOTI AR ŠALINTI) IR LAIKYMAS

PAVOJINGOSIOS ATLIEKOS

1 lentelė. Didžiausias numatomas laikyti pavojingųjų atliekų kiekis.
 Įrenginio pavadinimas ENTP tvarkymo įrenginys

Eil. Nr.	Pavojingųjų atliekų technologinio srauto žymėjimas	Pavojingųjų atliekų technologinio srauto pavadinimas	Atliekos kodas	Atliekos pavadinimas	Patikslintas atliekos pavadinimas	Atliekų laikymas	
						Atliekų tvarkymo veiklos kodas (R13 ir (arba) D15)	Didžiausias vienu metu numatomas laikyti bendras atliekų, įskaitant apdorojimo metu susidarancias atliekas, kiekis, t
1	2	3	4	5	6	7	8
		Priimamos apdorojimui atliekos					
1	TS-10	Naudoti netinkamos transporto priemonės ir jų atliekos	16 01 04*	ekspluatuoti netinkamos transporto priemonės	ekspluatuoti netinkamos transporto priemonės	R13	21
		Susidariusios veiklos metu atliekos					

2	TS-10	Naudoti netinkamos transporto priemonės ir jų atliekos	16 01 07*	Tepalų filtrai	Tepalų filtrai	R13	0,755
3			16 01 13*	Stabdžių skystis	Stabdžių skystis	R13	
4			16 01 14*	Aušinamieji skysčiai, kuriuose yra pavojingų cheminių medžiagų	Aušinamieji skysčiai, kuriuose yra pavojingų cheminių medžiagų	R13	
5			16 01 21*	Pavojingos sudedamosios dalys, nenurodytos 16 01 07-16 01 11, 16 01 13-16 01 14	Pavojingos sudedamosios dalys, nenurodytos 16 01 07-16 01 11, 16 01 13-16 01 14 (kuro filtrai)	R13	
6			16 01 21*	Pavojingos sudedamosios dalys, nenurodytos 16 01 07-16 01 11, 16 01 13-16 01 14	Pavojingos sudedamosios dalys, nenurodytos 16 01 07-16 01 11, 16 01 13-16 01 14 (oro filtrai)	R13	
7			16 01 21*	Pavojingos sudedamosios dalys, nenurodytos 16 01 07-16 01 11, 16 01 13-16 01 14	Pavojingos sudedamosios dalys, nenurodytos 16 01 07-16 01 11, 16 01 13-16 01 14 (amortizatoriai)	R13	

8			16 08 07*	panaudoti katalizatoriai, užteršti pavojingosiomis medžiagomis	panaudoti katalizatoriai, užteršti pavojingosiomis medžiagomis	R13	
9			16 01 08*	sudedamosios dalys, kuriose yra gyvsidabrio (prietaisų skydeliai, apšvietimo detalės su gyvsidabriu)	sudedamosios dalys, kuriose yra gyvsidabrio (prietaisų skydeliai, apšvietimo detalės su gyvsidabriu)	R13	
10	TS-02	Alyvų atliekos. Nechlorintos, nehalogenintos alyvų atliekos	13 02 08*	Kita variklio, pavarų dėžės ir tepalinė alyva	Kita variklio, pavarų dėžės ir tepalinė alyva	R13	0,360
11	TS-06	Baterijų ir akumuliatorių atliekos	16 06 01*	Švino akumuliatoriai	Švino akumuliatoriai	R13	0,400

2 lentelė. Didžiausias numatomas laikyti pavojingųjų atliekų kiekis jų susidarymo vietoje iki surinkimo (S8).
Laikyti pavojingųjų atliekų jų susidarymo vietoje iki surinkimo nenumatoma. Lentelė nepildoma.

3 lentelė. Numatomos naudoti pavojingosios atliekos.
Pavojingųjų atliekų naudoti nenumatoma. Lentelė nepildoma.

4 lentelė. Numatomos šalinti pavojingosios atliekos.
Pavojingųjų atliekų šalinti nenumatoma. Lentelė nepildoma.

5 lentelė. Numatomos paruošti naudoti ir (ar) šalinti pavojingosios atliekos.

Įrenginio pavadinimas: ENTP tvarkymo įrenginys

Eil. Nr.	Pavojingųjų atliekų technologinio srauto žymėjimas	Pavojingųjų atliekų technologinio srauto pavadinimas	Atliekos kodas	Atliekos pavadinimas	Patikslintas atliekos pavadinimas	Atliekų paruošimas naudoti ir (arba) šalinti	
						Atliekos tvarkymo veiklos kodas (D8, D9, D13, D14, R12, S5)	Projektinis įrenginio pajėgumas, t/m.
1	2	3	4	5	6	7	8
1.	TS-10	Naudoti netinkamos transporto priemonės ir jų atliekos	16 01 04*	eksploatuoti netinkamos transporto priemonės	eksploatuoti netinkamos transporto priemonės	R12	260,000

Papildomi duomenys pagal Eksploatuoti netinkamų transporto priemonių tvarkymo taisyklėse, patvirtintose Lietuvos Respublikos aplinkos ministro 2003 m. gruodžio 24 d. įsakymu Nr. 710 „Dėl Eksploatuoti netinkamų transporto priemonių tvarkymo taisyklių patvirtinimo“, nustatytus reikalavimus:

- **priemonės atliekoms paruošti naudoti pakartotinai, perdirbti ar kitaip naudoti arba šalinti**

Priimtos ardymui ENTP (sunkiasvorės) bus apskaitomos atliekų tvarkymo ir darymo apskaitos žurnale (ENTP svoris bus nustatomas pagal automobilio techninį pasą arba autokatalogą).

Prieš pradėdant ENTP ardymą, surenkama visa informacija, reikalinga eksploatuoti netinkamą transporto priemonę apdoroti tinkamu ir aplinkai saugiu būdu. Planuojamos ūkinės veiklos vykdytojas ketina naudotis tarptautine išmontavimo informacine sistema IDIS, kurioje informacija apie įvairių gamintojų gaminamas transporto priemones pateikta nuo 1974 m. gaminamų transporto priemonių iki naujausių modelių ir technologijų (www.idis2.com), bei kitais įvairiais informacijos šaltiniais (pvz. transporto priemonių ir jų dalių gamintojų instrukcijomis ir pan.). Tarptautinė išmontavimo informacinė sistema IDIS sukurta transporto priemonių gamintojų, kurioje pateikiama informacija apie ENTP nukenksminimą ir

išmontavimą (ardymą). Transporto priemonių gamintojų pateiktoje informacijoje turi būti nurodytos transporto priemonių dalys ir medžiagos bei tos vietos, kuriose yra pavojingų medžiagų. Tokiu būdu bus surinkta informacija, kuri ENTP ardymo metu padės identifikuoti susidarantį atliekas, t.y. priskirti jas prie nepavojingų ar pavojingų atliekų.

Eksploatuoti netinkama transporto priemonė (sunkiasvorės transporto priemonės) apžiūrima ar yra pilnos komplektacijos ir įvertinama jos būklė. Patikrinama ar neteka skysčiai, ar nėra kitų pašalinių daiktų ar atliekų. Sutikrinamas technikos valstybinis Nr., kėbulo Nr., kategorija, klasė, transporto priemonės registravimą tvirtinantis dokumentas. Valstybės įmonės „Regitra“ interneto tinklalapyje <http://www.regitra.lt> patikrinama, ar ši transporto priemonė nėra suvaržyta turtinių teisių apribojimų (arešto, įkeitimo ar kt.), ir, jei šių apribojimų nėra, jos savininkui išduodamas eksploatuoti netinkamos transporto priemonės sunaikinimo pažymėjimas.

Pagal ENTP tvarkymo taisykles, eksploatuoti netinkamų transporto priemonių nukenksminimo operacijos turi būti atliekamos iš karto priėmus ENTP arba kiek galima greičiau, bet ne ilgiau kaip tris mėnesius nuo eksploatuoti netinkamos transporto priemonės priėmimo dienos. Eksploatuoti netinkamos transporto priemonės iš ENTP priėmimo ir laikymo zonos pertempiamos į demontavimo zoną, kur jos nukenksminamos.

Visi pašalinti iš ENTP skysčiai renkami į atskiras sandariai uždaromas talpas ir tarpusavyje nemišomi. Talpos yra identifikuotos pavojingų atliekų ženklavimo etiketėmis. Tvarkingai surinkti panaudoti sorbentai, pjuvenos ar pašluostės bei pripildytos pavojingų skysčių talpos darbo dienos bėgyje bus perkeliamos į pavojingų atliekų laikymo zoną, kur jos bus laikomos iki perdavimo tolesniems atliekų tvarkytojams.

Eksploatuoti netinkamos transporto priemonės bus ardamos taip, kad susidarytų kuo mažiau atliekų ir būtų galimas tolesnis šių transporto priemonių dalių panaudojimas. Šioje proceso stadijoje bus vadovaujama Transporto priemonių bei medžiagų ir įrangos gamintojų taikomais transporto priemonių dalių ir medžiagų kodavimo standartais, kad galima būtų nustatyti, kurios dalys ir medžiagos tinka pakartotiniam naudojimui. Išimami katalizatoriai, vario, aliuminio turinčios dalys, nuimami ratai ir stambios plastikinės dalys (bamperiai, skysčių talpos ir pan.), stiklas, pagrindinės detalės ir mazgai. Darbo dienos bėgyje detalės ir mazgai bus perkelti į pakartotiniam naudojimui tinkamų dalių ir mazgų laikymo zoną.

Susidariusios atliekos bus rūšiuojamos ir perkeliamos į pavojingų atliekų, naudotų padangų, metalo laužo ir kitų antrinių žaliavų ar kitų nepavojingų atliekų laikymo zonas. Priimtose atliekos bus užfiksuojamos Vieningos gaminių, pakuočių ir atliekų apskaitos informacinės sistemos (GPAIS) atliekų tvarkytojo ir atliekų darytojo apskaitoje, tai yra GPAIS žurnalas vedamas laikantis atliekų susidarymo ir tvarkymo apskaitos ir ataskaitų teikimo taisyklių, patvirtintų 2011-05-03 LR Aplinkos ministro įsakymu Nr. D1-367, reikalavimų ir išrašomas priėmimo aktas. Nepavojingos atliekos išvežamos ne rečiau kaip 1k. metuose o pavojingos atliekos 2 kartus/metus atliekų tvarkytojams.

- **papildoma informacija, nurodyta specifiniams atliekų srautams ar kategorijoms taikomuose teisės aktuose:**

paraiškoje leidimui eksploatuoti įrenginį, kuriame bus vykdoma netinkamų transporto priemonių apdorojimo veikla – papildomi duomenys pagal Eksploatuoti netinkamų transporto priemonių tvarkymo taisyklėse, patvirtintose Lietuvos Respublikos aplinkos ministro 2003 m. gruodžio 24 d. įsakymu Nr. 710, nustatytus reikalavimus;

ENTP išmontavimo ir pavojingų atliekų laikymo zonos yra padengtos nelaidžia danga, atsparia benzino ir kitų skysčių ardančiajam poveikiui. Veiklos metu susidariusios pavojingos atliekos bus laikomos specialiuose, atspariuose ardančių poveikį turintiems skysčiams, talpose (konteineriuose), laikymui numatytoje zonoje.

Patalpose, kuriose vykdoma atliekų tvarkymo veikla, yra laikomi sorbentai, skirti pavojingoms medžiagoms surinkti jų išsiliejimo atveju. Panaudoti absorbentai, užteršti pavojingomis medžiagomis, bus perduodami tokias atliekas tvarkančiai įmonei.

ENTP tvarkymo zonų išsidėstymo planas ir sorbento laikymo vietos schema pateikta 5 priede.

Kartu su šia specialiaja dalimi teikiami dokumentai: atliekų naudojimo ar šalinimo techninis reglamentas, parengtas pagal Atliekų naudojimo ar šalinimo techninių reglamentų rengimo metodines rekomendacijas, patvirtintas Lietuvos Respublikos aplinkos ministro 2022-08-17 įsakymu Nr. D-265 “Dėl atliekas naudojančių ar šalinančių įmonių prievolių užtikrinimo” reikalavimais. (6 priedas).

Kita informacija: Iki ūkinės veiklos pradžios likusi 0,13 ha įmonės teritorija padengta nelaidžia danga, atsparia benzino ir kitų skysčių ardančiajam poveikiui, todėl grunto užterštumo galimybė maža. Nupirkti uždengti sunkvežimių konteineriai nepavojingoms atliekoms ir dalims tolesniam panaudojimui be pavojingų skysčių laikymui, sutvarkytas įvažiavimas į teritoriją, įrengta priešgaisrinė signalizacija. Įmonė apsirūpino sorbentu (pjuvenomis) ir sorbento pakuote WURTH išsiliejusiems skysčiams neutralizuoti ardymo patalpoje ir įmonės teritorijoje. Pavojingų atliekų laikymui nupirkta plastikinė tara, pavojingų atliekų ženklinimo lipdukai. Išklausyti mokymo kursai pagal LR aplinkos ministro 2013 m. Lapkričio 8 d. Įsakymu Nr. D1-826 patvirtinimą „Pavojingąsias atliekas surenkančių, vežančių, laikančių ir apdorojančių įmonių atliekų tvarkymo vadovaujančiųjų darbuotojų mokymo programą“ ir 2023 m. sausio 25 d. žinių patikrinimo komisijos sprendimu išduotas vadovaujančio darbuotojo profesinės kvalifikacijos pažymėjimas ir atliekų tvarkymo specialisto profesinės kvalifikacijos pažymėjimas.

Tvarkomų atliekų laikymo ir apdorojimo kontrolė bus užtikrinama pildant atliekų susidarymo ir tvarkymo apskaitos žurnalus, pagal teisės aktuose nustatytus reikalavimus. Veiklos vykdytojas prižiūrės, kad vykdant veiklą būtų laikomasi visų darbo saugos ir aplinkosauginių reikalavimų. Darbuotojai privalės vykdyti veiklą taip, kad kuo mažiau būtų teršiama aplinka, taupomi gamtiniai išteklių.

DEKLARACIJA

Teikiu paraišką Taršos leidimui gauti.

Patvirtinu, kad šioje paraiškoje pateikta informacija yra teisinga, pilna ir tiksli.

Neprieštarauju, kad leidimą išduodanti institucija paraiškos arba jos dalies kopiją, išskyrus informaciją, kuri šioje paraiškoje nurodyta kaip komercinė (gamybinė) paslaptis, pateiktų tretiesiems asmenims.

Parašas: _____
(veiklos vykdytojo arba jo įgalioto asmens)

Data:

DIREKTORIUS ARTŪRAS STAUGVILA

(pasirašančiojo vardas, pavardė, pareigos (*pildoma didžiosiomis raidėmis*))
