

**PARAIŠKA
TARŠOS LEIDIMUI GAUTI**

161649545

(Juridinio asmens kodas)

Gintaro Šniukštos įmonė
Registracijos adresas: J. Basanavičiaus g. 91, Kėdainiai
tel. +370 650 12316, el. paštas: gintarassniuksta@gmail.com

(Veiklos vykdytojo, teikiančio paraišką, pavadinimas, adresas, telefono, fakso Nr., elektroninio pašto adresas)

Veiklos vykdymo adresas: Žibuoklių g. 26, Kėdainiai
tel. +370 687 73994, el. paštas: gintarassniuksta@gmail.com

(ūkinės veiklos objekto pavadinimas, adresas)

Leidimas reikalingas pagal 2014 m. kovo 6 d. LR aplinkos ministro įsakymu Nr. D1-259 patvirtintų Taršos leidimų išdavimo, pakeitimo ir galiojimo panaikinimo taisyklių (aktuali redakcija nuo 2019-11-01) 1 priedo kriterijų:

3.1 apdorojamos atliekos (naudojamos ar šalinamos, įskaitant laikymą ir paruošimą naudoti ir šalinti), išskyrus atvejus, kai vadovaujantis Taršos integruotos prevencijos ir kontrolės leidimų išdavimo, pakeitimo ir panaikinimo taisyklių, patvirtintų Lietuvos Respublikos aplinkos ministro 2013 m. liepos 15 d. įsakymu Nr. D1-528 „Dėl Taršos integruotos prevencijos ir kontrolės leidimų išdavimo, pakeitimo ir galiojimo panaikinimo taisyklių patvirtinimo“, 1 priedu tokiai veiklai reikalingas Taršos integruotos prevencijos ir kontrolės leidimas;

(nurodoma, kokius kriterijus pagal Taisyklių 1 priedą atitinka įrenginys)

Gintaro Šniukštos įmonės savininkas Gintaras Šniukšta
tel. +370 687 73994, el. paštas: gintarassniuksta@gmail.com

Paraiškos rengėjas: Tomas Kasperovičius, tel. +37061632278, el.p. info@greenfolder.lt

(kontaktinio asmens duomenys, telefono, fakso Nr., el. pašto adresas)

BENDROJI PARAIŠKOS DALIS

(informacija pagal Taisyklių 18 punktą)

1. veiklos vykdytojo pavadinimas, juridinio asmens kodas, buveinės adresas, kontaktinio asmens duomenys, ūkinės veiklos objekto pavadinimas ir adresas;

Veiklos vykdytojas: Gintaro Šniukštos įmonė, įmonės kodas juridinių asmenų registre 161649545. Registracijos adresas: J. Basanavičiaus g. 91, Kėdainiai.

Kontaktinis asmuo: Gintaro Šniukštos įmonės savininkas Gintaras Šniukšta, mob. tel. +370 687 73994, el. paštas: gintarassniuksta@gmail.com Veiklos vykdymo vietos adresas: Žibuoklių g. 26, Kėdainiai.

2. trumpa aprašomoji informacija apie visus toje vietoje (ar keliose vietose, jei leidimo prašoma vienos savivaldybės teritorijoje esantiems keliems įrenginiams) to paties ūkinės veiklos vykdytojo eksploatuojamus ir (ar) planuojamus eksploatuoti įrenginius, galinčius sukelti teršalų išmetimą ar išleidimą, nurodant įrenginių techninius parametrus neatsižvelgiant, ar įrenginiai atitinka Taisyklių 4.3 papunktį, leidimo keitimo tikslą (ką planuojama pakeisti, koks ūkinės veiklos pakeitimo pobūdis, mastas ir pan.);

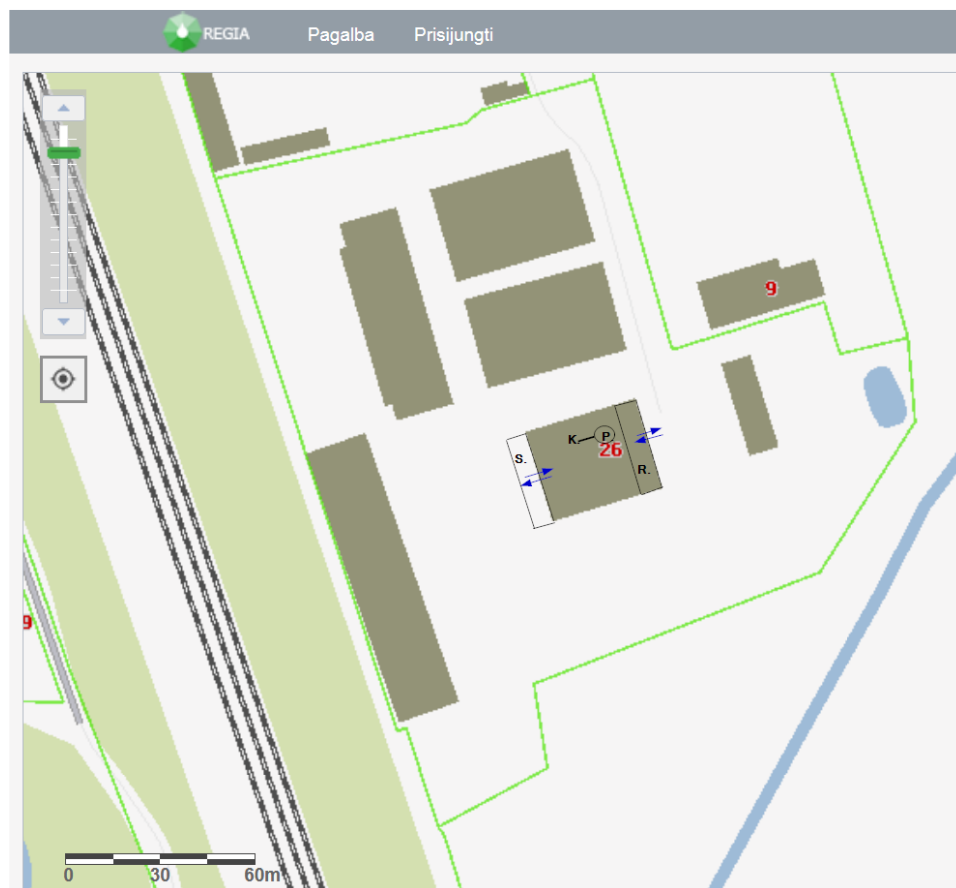
Numatoma vykdyti veikla – nepavojingų atliekų priėmimas, rūšiavimas ir perdavimas atliekas tvarkančioms įmonėms tolimesniam perdirbimui/tvarkymui.

Nepavojingųjų atliekų tvarkymo įrenginys atitinka Taršos leidimų išdavimo, pakeitimo ir galiojimo panaikinimo taisyklių, patvirtintų Lietuvos Respublikos aplinkos ministro 2020 m. liepos 16 d. įsakymu Nr. D1-425 „Dėl Lietuvos Respublikos aplinkos ministro 2014 m. kovo 6 d. įsakymo Nr. D1-259 „Dėl Taršos leidimų išdavimo, pakeitimo ir galiojimo panaikinimo taisyklių patvirtinimo“ pakeitimo“ 1 priedo kriterijų, kuriam atitinkančio įrenginio eksploatavimui reikia specialiosios leidimo dalies Atliekų apdorojimui (naudojimui ar šalinimui, įskaitant laikymą ir paruošimą naudoti ar šalinti) pagal 3.1 papunktį „Apdorojamos atliekos (naudojamos ar šalinamos, įskaitant laikymą ir paruošimą naudoti ir šalinti), išskyrus atvejus, kai vadovaujantis Taršos integruotos prevencijos ir kontrolės leidimų išdavimo, pakeitimo ir panaikinimo taisyklių, patvirtintų Lietuvos Respublikos aplinkos ministro 2013 m. liepos 15 d. įsakymu Nr. D1-528 „Dėl Taršos integruotos prevencijos ir kontrolės leidimų išdavimo, pakeitimo ir galiojimo panaikinimo taisyklių patvirtinimo“, 1 priedu tokiai veiklai reikalingas Taršos integruotos prevencijos ir kontrolės leidimas“.

Įmonė yra Kėdainių miesto šiaurinėje dalyje, pramoniniame rajone, adresu Žibuoklių g. 26 (žr. 1 pav., 2 pav.). Sklypo kadastrinis Nr. 5333/0029:171. Bendras sklypo plotas 2,7550 ha. Žemės sklypo naudojimo paskirtis – kita, naudojimo būdas - pramonės ir sandėliavimo objektų teritorijos. Žemės sklypas valstybinis. UAB „Edvervita“ yra sudariusi valstybinės žemės sklypo nuomos sutartį 2008-04-21 Nr. N53/08-89. Sklype esantys statiniai nuosavybės teise priklauso UAB „Edvervita“. Sklypo ir sklype esančių statinių registracijos nekilnojamojo turto registre pažymėjimas pridedamas paraiškos Taršos leidimui gauti **1 priede**.

Gintaro Šniukštos įmonė yra sudariusi pastato – sandėlio (unikalus Nr. 5396-7002-9035) ir prie nuomojamo pastato esančios kiemo teritorijos (kiek ji reikalinga pastatui eksploatuoti) nuomos sutartį su UAB „Edvervita“. Nuomojamo pastato plotas 896,15 m², paskirtis – sandėliavimo. Prie pastato

rytinės pusės sienos yra rampa ~230 m², iš pastato vakarinės pusės prie vakarinės sienos planuojama įrengti ~150 m² ploto lengvų konstrukcijų stoginę. Įmonė veiklą vykdys 0,1276 ha ploto sklypo dalyje (0,0896 ha + 0,0230 ha + 0,0150 ha). Visos atliekos bus tvarkomos pastate – sandėlyje. Patalpos yra erdvios, natūraliai vėdinamos per langus, duris. Į pastatą yra du įvažiavimai iš vakarinės ir rytinės pusių. Supresuotos į kipas ir taip transportavimui paruoštos popieriaus ir kartono bei plastiko atliekos bus laikomos nuo kritulių apsaugotoje vietoje po stoginę ir rampoje prie pastato – sandėlio. Nuomos sutartis su UAB „Edvertita“ pridedama paraiškos Taršos leidimui gauti **2 priede**.

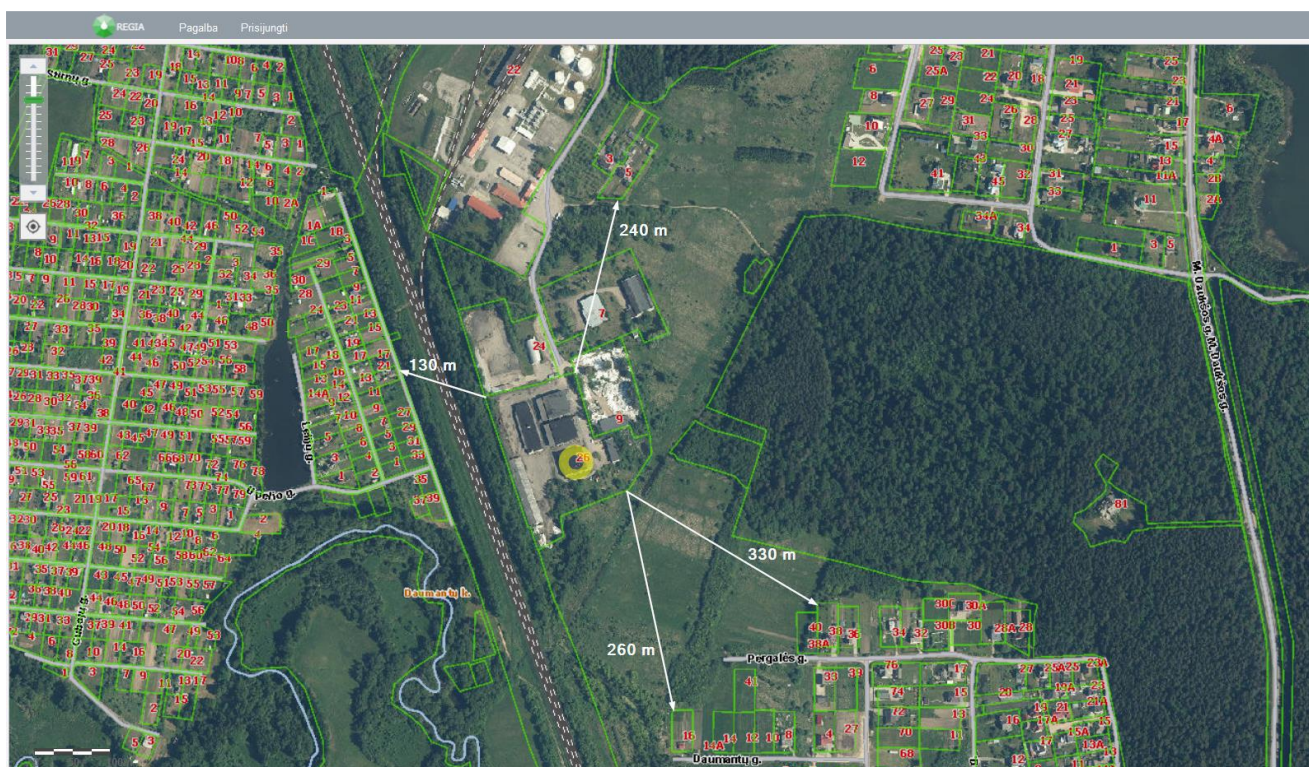


1 pav. Atliekų tvarkymo įrenginys, Žibuoklių g. 26, Kėdainiai (žemėlapis pagrindas: www.regia.lt)

Gretimybės (žr. 1 pav.): Sklypas Žibuoklių g. 26 yra Kėdainių miesto pramoninėje dalyje. Iš vakarų pusės sklypas ribojasi su geležinkelio atšaka. Tarp sklypo ir abipus geležinkelio yra apsauginės želdinių juostos, juostos plotis maždaug 35 m. Už geležinkelio, toliau į rytus prasideda Daumantų kaimas, konkrečiau Griovio gatvės individualūs gyvenamieji namai. Iš pietų, pietvakarių pusių sklypas ribojasi su laukais. Vakarų pusėje ribojasi su sklypu Žibuoklių g. 9, kuriame yra Gintaro Šniukštos įmonė (Taršos leidimo Nr. 6/19, išduotas 2005 m. gruodžio 24 d.), kurios veiklą (analogišką planuojamai) yra suplanuota palaipsniui nutraukti ir persikelti į patogesnes patalpas Žibuoklių g. 26, dėl kurių ir teikiama ši paraiška. Iš šiaurės sklypas ribojasi su sklypu Žibuoklių g. 24, kuriame yra keletas sandėliavimo pastatų. Toliau į šiaurę išsidėstę įvairios pramonės ir logistikos įmonės.

Artimiausios visuomeninės mokymo ir gydymo įstaigos – tai Kėdainių lopšelis-darželis „Pasaka“ (Aušros g. 21, Kėdainiai), nutolęs apie 3,3 km pietų kryptimi, VšĮ „Kėdainių ligoninė“ (Budrio g. 5, Kėdainiai) nutolusi apie 2,9 km pietų kryptimi.

Artimiausia gyvenamoji aplinka (žr. 2 pav.): nuo sklypo Žibuoklių g. 26 sklypo ribos nutolusi 130 metrų. Nuo sklypo Griovio g. 21, Daumantų k. Kėdainių r., kuriame yra individualus gyvenamasis namas, ribos iki sklypo Žibuoklių g. 26 ribos – apie 130 m, nuo sandėlio pastato - 230 m. šiaurės vakarų kryptimi. Nuo sklypo Žibuoklių g. 5, Kėdainiai, kuriame yra individualus gyvenamasis namas, ribos iki sklypo Žibuoklių g. 26 ribos – apie 240 m, nuo sandėlio pastato - 330 m. šiaurės rytų kryptimi. Nuo sklypo Daumantų g. 16, Kėdainiai, kuriame yra individualus gyvenamasis namas, ribos iki sklypo Žibuoklių g. 26 ribos – apie 260 m, nuo sandėlio pastato - 340 m. pietų kryptimi. Nuo sklypo Pergalės g. 38, Kėdainiai, kuriame yra individualus gyvenamasis namas, ribos iki sklypo Žibuoklių g. 26 ribos – apie 330 m, nuo sandėlio pastato - 360 m. pietryčių kryptimi.



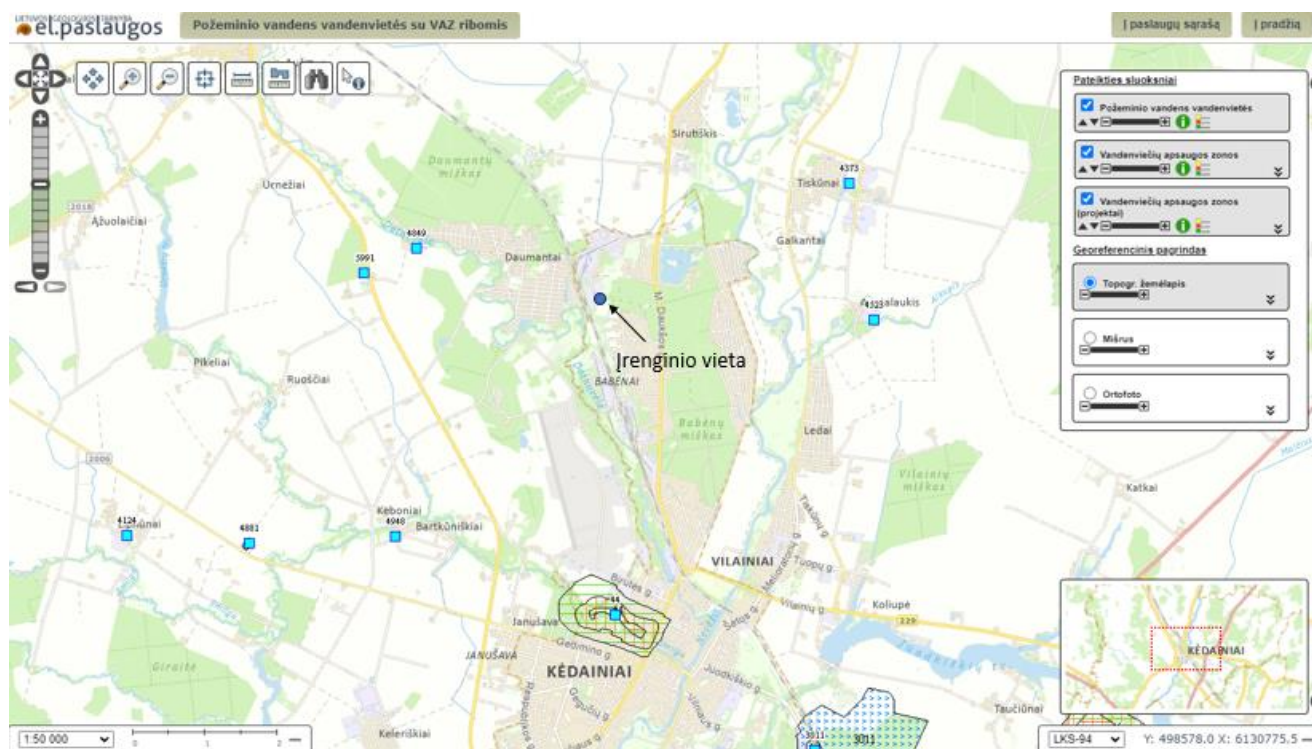
2 pav. Įmonė padėtis artimiausios gyvenamosios aplinkos atžvilgiu (žemėlapis pagrindas: <http://www.regia.lt>)

Artimiausios saugomos teritorijos: Sklypas Žibuoklių g. 26, Kėdainiai nepatenka ir nesiriboja su saugomomis teritorijomis. Artimiausia saugoma teritorija – tai Dotnuvėlės kraštovaizdžio draustinis. Atstumas nuo draustinio ribos iki sklypo ribos – apie 94 m. rytų kryptimi (žr. 3 pav.). Sklypas Žibuoklių g. 26, Kėdainiai nepatenka į paviršinio vandens telkinių apsaugos juostas ar zonas. Artimiausias paviršinio vandens telkinys – upė Dotnuvėlė (kodas 130107103). Atstumas nuo upės Dotnuvėlė apsaugos zonos iki sklypo ribos – apie 94 m. rytų kryptimi (žr. 3 pav.).



3 pav. Įmonės padėtis vietovės artimiausių paviršinių vandens telkinių atžvilgiu. Žemėlapis pagrindas: <https://www.geoportal.lt>

Sklypas Žibuoklių g. 26, Kėdainiai nepatenka į vandenviečių apsaugos zonas (VAZ). Atstumas iki artimiausios vandenvietės – Kėdainių I (Smilgos) vandenvietės (Nr. 3066) VAZ 3B juostos yra apie 2,3 km pietų kryptimi. Iki S. Dambrausko ūkio, Daukšių k. Kėdainių r. vandenvietės (Nr. 4849) yra apie 2,5 km rytų kryptimi (žr. 4 pav.).



4 pav. Įmonės padėtis vietovėje artimiausių požeminio vandens vandenviečių atžvilgiu. Žemėlapis pagrindas:

Atliekų tvarkymo metu oro teršalų nesusidarys, nes atliekos nėra smulkinamos, o tik rūšiuojamos ir presuojamos. Visa atliekų tvarkymo veikla bus vykdoma uždaroje patalpose. Perrūšiuotos popieriaus ir kartono atliekos laikomos supresuotos į kipas po stogine prie sandėlio pastato ir rampose. Perrūšiuotos plastiko atliekos laikomos supresuotos į kipas po stogine prie sandėlio pastato ir rampose.

3. planuojamo eksploatuoti įrenginio ar įrenginių projektinis pajėgumas pagal Taisyklių 1 priede nurodytus kriterijus, išsamus įrenginyje ar įrenginiuose vykdomos ir planuojamos vykdyti ūkinės veiklos, naudojamų technologijų aprašymas (įskaitant išmetamų ar išleidžiamų teršalų šaltinius, išmetamus ar išleidžiamus teršalus, jei jie neįrašyti specialiosiose paraiškos dalyse). Naujam įrenginiui nurodoma statybos pradžia ir planuojama ūkinės veiklos pradžia, esamam įrenginiui, kurio veikimą planuojama pakeisti ar išplėsti, – numatoma ūkinės veiklos, pakeitus leidimą, pradžia. Nurodyta informacija ar jos dalis gali būti neteikiama, jei ši informacija ar jos dalis išdėstoma kartu su paraiška teikiamame atliekų naudojimo ar šalinimo techniniame reglamente, nurodytame Atliekų tvarkymo įstatymo 10 straipsnyje ir parengtame pagal Atliekų tvarkymo taisyklių, patvirtintų Lietuvos Respublikos aplinkos ministro 1999 m. liepos 14 d. įsakymu Nr. 217 „Dėl Atliekų tvarkymo taisyklių patvirtinimo“ (toliau – Atliekų tvarkymo taisyklės), 3 priedą (toliau – atliekų naudojimo ar šalinimo techninis reglamentas). Tokiu atveju pateikiama nuoroda į konkretų atliekų naudojimo ar šalinimo techninio reglamento punktą;

Numatoma įrenginio veiklos pradžia – ganus Taršos leidimą. Planuojama 2024 m. II-III ketv.

Įrenginio pavadinimas - antrinių žaliavų surinkimo ir apdorojimo įrenginys (popieriaus ir kartono atliekų, popieriaus ir kartono pakuočių, plastiko atliekų, plastikinių pakuočių, kombinuotųjų pakuočių, metalo pakuočių, stiklo bei medienos atliekų).

Įrenginio pajėgumas – iki 1500 t per metus. Pajėgumas apskaičiuotas remiantis vienos dienos maksimaliu priimamų atliekų kiekiu. Dirbant viena pamaina per dieną numatoma priimti iki 6 t atliekų. Per metus, padauginus iš 250 darbo dienų – gaunasi 1500 t.

Įmonė užsiima nepavojingų atliekų bei pakuočių surinkimu, rūšiovimu, sandėliavimu bei pardavimu perdirbimo įmonėms. Įmonė surenka, rūšiuoja bei supresuoja popieriaus ir kartono, plastikines, popieriaus, plastiko atliekas. Kiekviena atliekų rūšis sandėliuojama atskirai. Pakuotės (popieriaus ir kartono, plastikinės bei stiklo) renkamos, rūšiuojamos, sveriamos bei sandėliuojamos atskirai nuo plastiko ar popieriaus atliekų. Atliekos surenkamos iš įmonių, organizacijų ir gyventojų. Klientai jas atveža savo transportu arba įmonė paima savo transportu.

Pristačius atliekas į įmonę, atliekama priimtų atliekų vizualinė kontrolė, kurios metu tikrinama, ar priimamoje atliekų siuntoje nėra atliekų, kurių bendrovė neturi teisės tvarkyti. Atliekos tikrinamos vizualiai, nustatant atliekų tipą, sudėtį, tikrinami atliekų vežimo dokumentai (krovinio važtaraščiai). Atliekų priėmimo metu nustačius, kad priimamoje atliekų siuntoje yra atliekų, kurių bendrovė neturi teisės tvarkyti, jos nebus priimanos. Atliekos gali būti gražinamos atliekų siuntėjui, jei atliekų savybės neatitinka nustatytų reikalavimų ir todėl atliekos negali būti saugiai sutvarkytos įmonės turimais įrenginiais. Nustačius šiuos išvardintus atvejus, nepriimama atliekų, kurių tvarkyti neturi teisės ir apie tai informuoja Aplinkos apsaugos departamentą prie Aplinkos ministerijos.

Įvertinus kokybės aspektus atliekos yra iškraunamos. Atliekos hidraulinio keltuvo pagalba yra kraunamos į rūšiovimo konvejerį. Išrūšiuotos atliekos yra supresuojamos. Visas atliekų krovimas yra vykdomas mechanizmu pagalba.

Išrūšiuotos popieriaus ir kartono, plastiko pakuotės bei popieriaus ir plastiko atliekos yra presuojamos presu, kuris pajėgus supresuoti iki 20 t pakuočių arba atliekų per pamainą. Išrūšiuotos popieriaus, plastiko pakuočių bei popieriaus ir plastiko atliekos yra presuojamos vieno 18 kW galingumo Hidraulinių presų pagalba. Supresuotos atliekos bei pakuotės saugomos sandėlyje iki tol, kol bus surinktas numatytas perduoti atliekų tvarkytojams atliekų bei pakuočių kiekis.

Stiklo pakuotės yra surenkamos ir saugomos konteineriuose. Surinkus reikiamą pakuočių bei atliekų kiekį, jos perduodamos atliekų tvarkytojams.

Vykdomoje veikloje nėra naudojama papildomų medžiagų ar mišinių. Vykdamas veiklą į aplinkos orą nėra išmetami teršalai, bei nesusidaro technologinės nuotekos. Supresuotos atliekos yra surišamos metaline pakavimo viela.

Atliekų tvarkymo veikla:

- Plastiko pakuočių (15 01 02), plastiko atliekų (02 01 04; 07 02 13; 12 01 05; 20 01 39), popieriaus ir kartono pakuočių (15 01 01) bei popieriaus ir kartono atliekų (19 12 01; 20 01 01) tvarkymas: S1- surinkimas iš fizinių ir juridinių asmenų, S2 - atsigabenimas į Žibuoklių g. 26, Kėdainiai, R12 – paruošimas perdirbimui / naudojimui (rūšiavimas, presavimas), R13 – naudoti skirtų atliekų laikymas iki perdavimo atliekas tvarkančioms įmonėms, registruotoms valstybiniame atliekas tvarkančių įmonių registre;

- Popieriaus/kartono bei plastiko atliekų mišinių (15 01 06; 20 01 99) tvarkymas: S1- surinkimas iš fizinių ir juridinių asmenų, S2 - atsigabenimas į Žibuoklių g. 26, Kėdainiai, R12 – paruošimas perdirbimui / naudojimui (rūšiavimas, presavimas), R13 – naudoti skirtų atliekų laikymas iki perdavimo atliekas tvarkančioms įmonėms, registruotoms valstybiniame atliekas tvarkančių įmonių registre;

- Kombinuotųjų pakuočių (15 01 05) ir metalo pakuočių (15 01 04) tvarkymas: S1- surinkimas iš fizinių ir juridinių asmenų, S2 - atsigabenimas į Žibuoklių g. 26, Kėdainiai, R12 – paruošimas perdirbimui / naudojimui (presavimas), R13 – naudoti skirtų atliekų laikymas iki perdavimo atliekas tvarkančioms įmonėms, registruotoms valstybiniame atliekas tvarkančių įmonių registre;

- Stiklo pakuotės (15 01 07) ir stiklo atliekų (19 12 05; 20 01 02): S1- surinkimas iš fizinių ir juridinių asmenų, S2 - atsigabenimas į Žibuoklių g. 26, Kėdainiai, R13 – naudoti skirtų atliekų laikymas iki perdavimo atliekas tvarkančioms įmonėms, registruotoms valstybiniame atliekas tvarkančių įmonių registre;

- Medinės pakuotės (15 01 03) ir medienos atliekų (03 01 05; 03 03 01; 20 01 20 01 38) tvarkymas: S1- surinkimas iš fizinių ir juridinių asmenų, S2 - atsigabenimas į Žibuoklių g. 26, Kėdainiai, R13 – naudoti skirtų atliekų laikymas iki perdavimo atliekas tvarkančioms įmonėms, registruotoms valstybiniame atliekas tvarkančių įmonių registre;

Pagrindinė įmonės veikla – plastiko pakuotės ir plastiko atliekų tvarkymas. Rūšiavimo metu susidaro antrinių žaliavų likučiai netinkami perdirbimui/naudojimui (19 12 12). Visos atliekos laikomos tam skirtose zonose ir sukaupus tinkamą pervežimui kiekį yra išgabamos į atliekas tvarkančias įmones registruotoms valstybiniame atliekas tvarkančių įmonių registre. Detali informacija apie atliekų tvarkymo technologinius procesus pateikiama paraiškos Taršos leidimui gauti **3 priede** - atliekų naudojimo ar šalinimo techniniame reglamente.

Supresuotos ir transportavimui paruoštos popieriaus ir kartono bei plastiko atliekos laikomos nuo kritulių apsaugotoje vietoje po stogine ir rampoje prie pastato – sandėlio. Pastato – sandėlio bendras plotas yra 896,15 m², rampos prie pastato - sandėlio rytinės sienos plotas ~230 m²; stoginės prie pastato – sandėlio vakarinės sienos plotas ~150 m²; Patalpos yra erdvios, natūraliai vėdinamos per langus, duris. Į pastatą yra du įvažiavimai iš vakarinės ir rytinės pusių. Vidutinis į kipą supresuotų popieriaus ir kartono atliekų svoris 281 kg., plastiko kipos – vidutiniškai 333 kg. Atliekų tvarkymo zonų talpumo skaičiavimai pateikiami Atliekų naudojimo ir šalinimo techniniame reglamente. Atliekų sandėliavimo zonų plotas yra pakankamas didžiausiems nurodytiems atliekų kiekiams laikyti.

Įmonėje dirba 7 darbuotojai: savininkas, vadybininkas, buhalterė - apskaitininkė, rūšiotojai, vairuotojai. Darbo laikas: I – V nuo 8 iki 17 val.

Elektros energija naudojama patalpų apšvietimui, konvejerio ir preso darbui. Sandėlio patalpos nešildomos. Geriamasis vanduo (darbuotojų atsigėrimui) bus atsivežamas talpyklose. Vanduo technologiniame atliekų apdorojimo procese nenaudojamas, todėl gamybinių nuotekų nesusidarys. Nuomojamose patalpose nėra buitinių nuotekų tinklų. Bus naudojamas atvežamu pastatomu biotualetu. Biotualetas bus periodiškai aptarnaujamas asenizacines paslaugas teikiančių įmonių. Veiklos vykdymo vietoje nuolat dirbs iki 3 darbuotojų.

4. jei paraiška gauti ar pakeisti leidimą teikiama kurą deginančių įrenginių eksploatavimui – pateikiami dokumentai, įrodantys jų vardinę (nominalią) šiluminę galią, tipą (dyzelinis variklis, dujų turbina, dvejopo kuro variklis, kitas variklis ar kitas kurą deginantis įrenginys), vidutinę naudojamą apkrovą, informacija apie metinį veikimo valandų skaičių (kai

pagal Taisyklių 36.5 papunktį teikiama deklaracija apie veikimo valandų skaičių); teikiant informaciją apie esamus vidutinius kurą deginančius įrenginius, jei tiksliai jų veikimo (eksploatacijos) pradžios data nežinoma, – pateikiami dokumentai, įrodantys, kad įrenginys pradėjo veikti (pradėtas eksploatuoti) iki 2018 m. gruodžio 20 d.;

Paraiška gauti leidimą nėra teikiama kurą deginančių įrenginių eksploatavimui.

5. ar įrenginys atitinka bent vieną Taisyklių 1 priedo 1 priedėlyje nurodytą kriterijų; jei taip, – nurodomas konkretus kriterijus (kriterijai);

Veikla neatitinka 1 priedo 1 priedėlio kriterijų.

6. įrenginio eksploatavimo vietos sąlygos (aplinkos elementų, į kuriuos bus išmetami ar išleidžiami teršalai foninis užterštumo lygis pagal atskirus iš įrenginio veiklos vykdymo metu išmetamus ar išleidžiamus teršalus, geografinės sąlygos (kalnas, slėnis ir pan., atvira neapgyvendinta vietovė ir kt.). Foninis aplinkos oro užterštumo lygis yra pagal foninio aplinkos oro užterštumo ir meteorologinių duomenų naudojimo tvarką įvertintas aplinkos oro užterštumo lygis;

Visa atliekų tvarkymo veikla bus vykdoma uždaroje patalpose ir greta esančioje stoginėje, todėl teršalai į aplinką nesusidarys. Teritorija nėra atvira, todėl nepriskirtina galimai taršiai teritorijai. Paviršinės nuotekos neturės sąlyčio su atliekomis, todėl nebus teršiamos. Teritorijoje yra įrengti paviršinių nuotekų surinkimo ir valymo sistema (2 priedo schema), tačiau veikla nebus galimai tarši, todėl paviršinių nuotekų surinkimas ir valymas vadovaujantis paviršinių nuotekų tvarkymo reglamento reikalavimais nėra privalomas.

Požeminis vanduo ar gruntinis vanduo taip pat nebus teršiamas, kadangi atviroje teritorijoje veikla nebus vykdoma. Patalpų pagrindas – skysčiams nelaidi betonuota danga. Atliekų tvarkymo metu oro teršalų nesusidarys, nes atliekos nėra smulkinamos, o tik rūšiuojamos ir presuojamos. Visa atliekų tvarkymo veikla bus vykdoma uždaroje patalpose. Perrūšiuotos popieriaus ir kartono atliekos laikomos supresuotos į kipas po stogine prie sandėlio pastato ir rampose. Perrūšiuotos plastiko atliekos laikomos supresuotos į kipas po stogine prie sandėlio pastato ir rampose.

7. priemonės ir veiksmai teršalų išmetimo ar išleidimo iš įrenginio prevencijai arba, jeigu to padaryti neįmanoma, – iš įrenginio išmetamo ar išleidžiamo teršalų kiekio mažinimui; kai įrenginyje vykdomos veiklos ir su tuo susijusios aplinkos taršos intensyvumas pagal technologiją per metus (ar per parą) reikšmingai skiriasi arba tam tikru konkrečiu periodu veikla nevykdoma, pateikiama informacija apie skirtingo intensyvumo veiklos vykdymo laikotarpius;

Iš autotransporto išsiliejusio kuro ir tepalų išsiliejimo teritorijoje atveju, atliekų tvarkymo patalpose nuolat laikoma sorbentų (specialių sorbentų, smėlio ar pjuvenų) atsargų. Panaudoti sorbentai (specialūs sorbentai, smėlis ar pjuvenos) laikomi atliekų tvarkymo patalpose, specialiai tam skirtame konteineryje. Panaudoti sorbentai laikomi ne ilgiau nei 6 mėnesius ir perduodami atliekas tvarkančioms įmonėms, registruotoms valstybiniame atliekas tvarkančių įmonių registre.

8. įrenginyje numatytos ar naudojamos atliekų susidarymo prevencijos priemonės (taikoma ne atliekas tvarkančioms įmonėms);

Gintaro Šniukštos įmonė – atliekas tvarkanti įmonė, todėl punktas nėra pildomas.

9. planuojami naudoti vandens šaltiniai, vandens poreikis, nuotekų tvarkymo būdai. Ši informacija neteikiama, jei ji įrašyta specialiosiose paraiškos dalyse „Nuotekų tvarkymas ir išleidimas“ ir (ar) „Vandens išgavimas iš paviršinių vandens telkinių“

Geriamasis vanduo (darbuotojų atsigerimui) bus atsivežamas talpyklose. Vanduo technologiniame atliekų apdorojimo procese nenaudojamas, todėl gamybinių nuotekų nesusidarys. Sklype nėra buitinių nuotekų tinklų. Bus naudojama atvežamu pastatomu biotualetu. Biotualetas bus periodiškai aptarnaujamas asenizacines paslaugas teikiančių įmonių. Veiklos vykdymo vietoje buitinėmis patalpomis naudosis iki 3 darbuotojų.

Atliekų tvarkymas bus vykdomas uždareme sandėlyje bei greta esančioje stoginėje. Kadangi atviroje teritorijoje veikla nevykdoma, teritorija nėra priskirtina galimai taršiai teritorijai, todėl paviršinės nuotekos nėra surenkamos.

10. informacija apie įrenginio neįprastas (neatitiktines) veiklos sąlygas ir numatytas priemones taršai sumažinti, kad nebūtų viršijamos aplinkos kokybės normos; informacija apie tokių sąlygų galimą trukmę, pagrindžiant, kad nurodyta trukmė yra įmanomai trumpiausia, (išskyrus atvejus, kai ši informacija pateikiama specialiosiose paraiškos dalyse);

Nėra numatomos neįprastos (neatitiktinės) veiklos sąlygos, tarša.

11. statybą leidžiančio dokumento numeris ir data, kai jį privaloma turėti teisės aktų nustatyta tvarka, ir jo nuoroda, jei dokumentas viešai paskelbtas;

Veiklą numatoma vykdyti esamame pastate – sandėlyje.

12. jei atliktos atrankos ar poveikio aplinkai vertinimo procedūros – PAV sprendimo ar atrankos išvados data, numeris ir išsami informacija, kaip įgyvendintos ar bus iki ūkinės veiklos vykdymo pradžios įgyvendintos PAV sprendime nustatytos planuojamos ūkinės veiklos įgyvendinimo sąlygos ir priemonės išvengti aplinkai reikšmingo neigiamo poveikio, jį sumažinti, atkurti, kas pažeista ir (ar) jį kompensuoti, atrankos išvadoje nurodytos priemonės išvengti aplinkai reikšmingo neigiamo poveikio ir (ar) užkirsti jam kelią, kurios turi būti įgyvendintos iki ūkinės veiklos vykdymo pradžios ar ūkinės veiklos vykdymo (įrenginio eksploatavimo) metu;

Planuojama ūkinė veikla nepatenka į LR Planuojamos ūkinės veiklos Poveikio aplinkai vertinimo įstatyme nurodytus veiklos rūšių sąrašus, kai privaloma atlikti poveikio aplinkai vertinimą arba atranką dėl poveikio aplinkai vertinimo.

13. jei vadovaujantis Lietuvos Respublikos visuomenės sveikatos priežiūros įstatymu atliktas poveikio visuomenės sveikatai vertinimas, pateikiama nuoroda į poveikio visuomenės sveikatai vertinimo dokumentus. Ši informacija teikiama, jei įrenginys atitinka bent vieną Taisyklių 1 priedo 1 priedėlyje nurodytą kriterijų;

Įrenginys neatitinka 1 priedo 1 priedėlyje nustatytų kriterijų.

ŽALIAVŲ, KURO IR CHEMINIŲ MEDŽIAGŲ NAUDOJIMAS GAMYBOJE

1 lentelė. Įrenginyje naudojamos žaliavos, kuras ir papildomos medžiagos.

Kuras veiklos vykdymo vietoje nesandėliuojamas ir į autotransporto priemones pilamas degalinėse.

| Eil. Nr. | Žaliavos, kuro rūšies arba medžiagos pavadinimas | Planuojamas naudoti kiekis, matavimo vnt. (t, m ³ ar kt. per metus) | Kiekis, vienu metu saugomas vietoje (t, m ³ ar kt. per metus), saugojimo būdas (atvira aikštelė ar talpyklos, uždarytos talpyklos ar uždengta aikštelė ir pan.) |
|----------|--------------------------------------------------|--------------------------------------------------------------------------------|----------------------------------------------------------------------------------------------------------------------------------------------------------------------------|
| 1 | 2 | 3 | 4 |
| 1. | Pakavimo viela (kipoms perrišti) | 2,5 t | 0,625 t |

2 lentelė. Įrenginyje naudojamos pavojingos medžiagos ir mišiniai.

Lentelė nepildoma, nes pavojingos medžiagos ir mišiniai atliekų tvarkymo procese nebus naudojami.

PARAIŠKOS PRIEDAI, KITA PAGAL TAISYKLES REIKALAUJAMA INFORMACIJA IR DUOMENYS

1 PRIEDAS. Nekilnojamojo turto registro centrinio duomenų banko išrašas apie įregistruotą sklypą ir pastatus

2 PRIEDAS. Negyvenamųjų patalpų nuomos sutartis 2018-05-10 Nr. 2

3 PRIEDAS. Atliekų naudojimo ar šalinimo techninis reglamentas

4 PRIEDAS. Prievolių užtikrinimo skaičiavimai.

5 PRIEDAS. Svėrimo paslaugų teikimo sutartis, patikros sertifikatas

6. PRIEDAS. Valstybinės rinkliavos už Taršos leidimo išdavimą pavidimo kopija

SPECIALIOJI PARAIŠKOS DALIS

ATLIEKŲ APDOROJIMAS (NAUDOJIMAS AR ŠALINIMAS, ĮSKAITANT LAIKYMĄ IR PARUOŠIMĄ NAUDOTI AR ŠALINTI)

NEPAVOJINGOSIOS ATLIEKOS

1 lentelė. Didžiausias numatomas laikyti nepavojingųjų atliekų kiekis
Įrenginio pavadinimas - antrinių žaliavų surinkimo ir apdorojimo įrenginys

| Eil. Nr. | Atliekos | | | Atliekų laikymas | |
|----------|----------|--------------------------------------------------------------|----------------------------------------------------------------------------------------------------------------------|----------------------------------------------------|-----------------------------------------------------------------------------------------------------------------------|
| | Kodas | Pavadinimas | Patikslintas pavadinimas | Atliekų tvarkymo veiklos kodas (R13 ir (arba) D15) | Didžiausias vienu metu numatomas laikyti bendras atliekų, įskaitant apdorojimo metu susidarančias atliekas, kiekis, t |
| 1 | 2 | 3 | 4 | 5 | 6 |
| 1. | 15 01 01 | popieriaus ir kartono pakuotės | kartoninės dėžės ir kita popieriaus ir kartono pakuotė | R13 | 97 |
| 2 | 19 12 01 | popierius ir kartonas | popierius ir kartonas | R13 | |
| 3 | 20 01 01 | popierius ir kartonas | popierius ir kartonas | R13 | |
| 4 | 15 01 02 | plastikinės (kartu su PET (polietilentereftalatas)) pakuotės | polietileno plėvelė ir kita plastikinė pakuotė | R13 | |
| 5 | 02 01 04 | plastikų atliekos (išskyrus pakuotes) | plastikų atliekos iš žemės ūkio | R13 | |
| 6 | 07 02 13 | plastikų atliekos | plastikų gamybos atliekos | R13 | |
| 7 | 12 01 05 | plastiko drožlės ir nuopjovos | plastiko drožlės ir nuopjovos iš plastikų formavimo ir fizinio bei mechaninio plastikų paviršiaus apdorojimo veiklos | R13 | |
| 8 | 19 12 04 | plastikai ir guma | plastikai | R13 | |

| | | | | |
|----|----------|------------------------------------------------------------------------------------------------------------------|------------------------------------------------------------------------------------------------|-----|
| 9 | 20 01 39 | plastikai | plastikai | R13 |
| 10 | 15 01 06 | mišrios pakuotės | popieriaus ir kartono pakuotės, plastiko pakuotės | R13 |
| 11 | 20 01 99 | kitaip neapibrėžtos frakcijos | Atliekos iš individualių rūšiavimo konteinerių (popierius ir kartonas, plastikas) | R13 |
| 12 | 15 01 04 | Metalinės pakuotės | Metalinės pakuotės | R13 |
| 13 | 15 01 05 | Kombinuotosios pakuotės | kartoninės gėrimų pakuotės „Tetra Pack“, kur vyraujanti medžiaga kartonas | R13 |
| 14 | 15 01 07 | Stiklo pakuotės | Stiklo pakuotės | R13 |
| 15 | 19 12 05 | Stiklas | Stiklas | R13 |
| 16 | 20 01 02 | Stiklas | Stiklas | R13 |
| 17 | 03 01 05 | pjuvenos, drožlės, skiedros, medienos drožlių plokštės ir fanera, nenurodyti 03 01 04 | nepavojingos medienos atliekos iš medienos perdirbimo ir plokščių bei baldų gamybos | R13 |
| 18 | 03 03 01 | medžio žievės ir medienos atliekos | nepavojingos medienos atliekos iš medienos masės, popieriaus bei kartono gamybos ir perdirbimo | R13 |
| 19 | 15 01 03 | Medinės pakuotės | Medinės pakuotės | R13 |
| 20 | 20 01 38 | mediena, nenurodyta 20 01 37 | nepavojingos medienos atliekos | R13 |
| 21 | 19 12 12 | Kitaip neapibrėžtos atliekų mechaninio apdorojimo (pvz. rūšiavimo, smulkinimo, suslėgimo, granuliavimo) atliekos | Po rūšiavimo likusios netinkamos perdirbimui atliekos | R13 |

2 lentelė. Didžiausias numatomas laikyti nepavojingųjų atliekų kiekis jų susidarymo vietoje iki surinkimo (S8)
Nepildoma, ne atliekų tvarkymo metu susidaranti nepavojingos atliekos jų susidarymo vietoje nelaikomos ilgiau nei vienerius metus.

3 lentelė. Numatomos naudoti, išskyrus numatomas laikyti ir paruošti naudoti, nepavojingosios atliekos
Nepildoma, nes atliekų naudoti R1-R11 būdais nenumatoma.

4 lentelė. Numatomos šalinti, išskyrus numatomas laikyti ir paruošti šalinti, nepavojingosios atliekos
Nepildoma, atliekų šalinimo veikla nenumatoma.

5 lentelė. Numatomos paruošti naudoti ir (arba) šalinti nepavojingosios atliekos
Įrenginio pavadinimas - antrinių žaliavų surinkimo ir apdorojimo įrenginys

| Eil. Nr. | Numatomos paruošti naudoti ir (arba) šalinti atliekos | | | Atliekų paruošimas naudoti ir (arba) šalinti | |
|----------|-------------------------------------------------------|--------------------------------------------------------------|----------------------------------------------------------------------------------------------------------------------|-------------------------------------------------------------|---------------------------------------|
| | Kodas | Pavadinimas | Patikslintas pavadinimas | Atliekos tvarkymo veiklos kodas (D8, D9, D13, D14, R12, S5) | Projektinis įrenginio pajėgumas, t/m. |
| 1 | 2 | 3 | 4 | 5 | 6 |
| 1. | 15 01 01 | popieriaus ir kartono pakuotės | kartoninės dėžės ir kita popieriaus ir kartono pakuotė | R12 | 1500 |
| 2 | 19 12 01 | popierius ir kartonas | popierius ir kartonas | R12 | |
| 3 | 20 01 01 | popierius ir kartonas | popierius ir kartonas | R12 | |
| 4 | 15 01 02 | plastikinės (kartu su PET (polietilentereftalatas)) pakuotės | polietileno plėvelė ir kita plastikinė pakuotė | R12 | |
| 5 | 02 01 04 | plastikų atliekos (išskyrus pakuotes) | plastikų atliekos iš žemės ūkio | R12 | |
| 6 | 07 02 13 | plastikų atliekos | plastikų gamybos atliekos | R12 | |
| 7 | 12 01 05 | plastiko drožlės ir nuopjovos | plastiko drožlės ir nuopjovos iš plastikų formavimo ir fizinio bei mechaninio plastikų paviršiaus apdorojimo veiklos | R12 | |
| 8 | 19 12 04 | plastikai ir guma | plastikai | R12 | |
| 9 | 20 01 39 | plastikai | plastikai | R12 | |
| 10 | 15 01 06 | mišrios pakuotės | popieriaus ir kartono pakuotės, plastiko pakuotės | R12 | |
| 11 | 20 01 99 | kitaip neapibrėžtos frakcijos | Atliekos iš individualių rūšiavimo konteinerių (popierius ir kartonas, plastikas) | R12 | |
| 12 | 15 01 04 | Metalinės pakuotės | Metalinės pakuotės | R12 | |
| 13 | 15 01 05 | Kombinuotosios pakuotės | kartoninės gėrimų pakuotės „Tetra Pack“, kur vyraujanti medžiaga kartonas | R12 | |

Kita informacija pagal Taisyklių 32.2 papunktį.

DEKLARACIJA

Teikiu paraišką gauti Taršos leidimą.

Patvirtinu, kad šioje paraiškoje pateikta informacija yra teisinga, pilna ir tiksli.

Neprieštarauju, kad leidimą išduodanti institucija paraiškos arba jos dalies kopiją, išskyrus informaciją, kuri šioje paraiškoje nurodyta kaip komercinė (gamybinė) paslaptis, pateiktą tretiesiems asmenims.

Parašas: _____
(veiklos vykdytojo arba jo įgalioto asmens)

Data: 2024-07-_____

SAVININKAS GINTARAS ŠNIUKŠTA

(pasirašančiojo vardas, pavardė, pareigos)
