

Taršos leidimų išdavimo,
pakeitimo ir galiojimo
panaikinimo taisyklių

**PARAIŠKA
TARŠOS LEIDIMUI GAUTI**

| | | | | | | | | |
|---|---|---|---|---|---|---|---|---|
| 3 | 0 | 6 | 3 | 2 | 1 | 7 | 2 | 4 |
|---|---|---|---|---|---|---|---|---|

(Juridinio asmens kodas)

**UAB „Kairių dalys“ Pramonės g. 5, Kairiai, Šiaulių r. Tel. nr. +37065598942,
el.p.: kairiudalys@inbox.lt**

(Veiklos vykdytojo, teikiančio paraišką, pavadinimas, adresas, telefono, fakso Nr., elektroninio pašto adresas)

UAB „Kairių dalys“ Eksploatuoti netinkamų transporto priemonių (toliau - ENTP) tvarkymo įrenginys, Pramonės g. 5, Kairiai, Šiaulių r. Tel. nr. +37065598942, el.p.: kairiudalys@inbox.lt

(ūkinės veiklos pavadinimas, adresas)

3.1 kriterijų - Apdorojamos atliekos (naudojamos ar šalinamos, įskaitant laikymą ir paruošimą naudoti ir šalinti), išskyrus atvejus, kai vadovaujantis Taršos integruotos prevencijos ir kontrolės leidimų išdavimo, pakeitimo ir panaikinimo taisyklių, patvirtintų Lietuvos Respublikos aplinkos ministro 2013 m. liepos 15 d. įsakymu Nr. D1-528 „Dėl Taršos integruotos prevencijos ir kontrolės leidimų išdavimo, pakeitimo ir galiojimo panaikinimo taisyklių patvirtinimo“, 1 priedu tokiai veiklai reikalingas Taršos integruotos prevencijos ir kontrolės leidimas

(nurodoma, kokius kriterijus pagal Taisyklių 1 priedą atitinka įrenginys)

**UAB „Kairių dalys“ direktorius Žilvinas Kazlauskas, tel. nr. +37065598942,
el.p.: kairiudalys@inbox.lt**

(kontaktinio asmens duomenys, telefono, fakso Nr., el. pašto adresas)

I. BENDROJI PARAIŠKOS DALIS

1. Informacija apie įrenginį (jo dalį, kelis įrenginius ar jų dalis), jame vykdomą ir numatomą vykdyti veiklą.

1.1 Trumpa aprašomoji informacija apie visus toje vietoje (ar keliuose vietose, jei leidimo prašoma vienos savivaldybės teritorijoje esantiems keliems įrenginiams) to paties veiklos vykdytojo eksploatuojamus ir (ar) planuojamus eksploatuoti įrenginius, galinčius sukelti teršalų išmetimą ar išleidimą, nurodant įrenginių techninius parametrus neatsižvelgiant, ar įrenginiai atitinka Taisyklių 4.3 papunktį:

Juridinio asmens duomenys: UAB „Kairių dalys“, įmonės kodas 306321724, registracijos adresas: Pramonės g. 5, Kairiai, Šiaulių r. Tel. nr. +37065598942, el.p.: kairiudalys@inbox.lt

Ūkinės veiklos objekto pavadinimas ir adresas: UAB „Kairių dalys“ ENTP tvarkymo įrenginys adresu Pramonės g. 5, Kairiai, Šiaulių r. Tel. nr. +37065598942, el.p.: kairiudalys@inbox.lt

Kontaktinis asmuo: UAB “Kairių dalys” direktorius Žilvinas Kazlauskas, Tel. nr. +37065598942, el.p.: kairiudalys@inbox.lt

UAB „Kairių dalys“ vykdys nukenksmintų ENTP (16 01 06) tvarkymo veiklą, adresu Pramonės g. 5, Kairiai, Šiaulių r. Veikla bus vykdoma 0,1730 ha ploto žemės sklype (Kad. Nr. 9124/0007:89, pagrindinė naudojimo paskirtis – Kita, naudojimo būdas – Pramonės ir sandėliavimo objektų teritorijos), esančiuose pastatuose:

157,55 m² Pastate – Gamybinis pastatas (Unik. Nr. 9197-9016-2080), kurio pagrindinė naudojimo paskirtis – gamybos, pramonės. Pastato baigtumas 100 proc. ir jis yra tinkamas vykdomai veiklai.

66,58 m² Pastate – Dirbtuvės (Unik. Nr. 4400-6709-6693), kurio pagrindinė naudojimo paskirtis – gamybos, pramonės. Pastato baigtumas 100 proc. ir jis yra tinkamas vykdomai veiklai.

69,75 m² Pastate – Dirbtuvės (Unik. Nr. 4400-6709-6682), kurio pagrindinė naudojimo paskirtis – gamybos, pramonės. Pastato baigtumas 100 proc. ir jis yra tinkamas vykdomai veiklai.

69,22 m² Pastate – Dirbtuvės (Unik. Nr. 4400-6709-6671), kurio pagrindinė naudojimo paskirtis – gamybos, pramonės. Pastato baigtumas 100 proc. ir jis yra tinkamas vykdomai veiklai.

Nekilnojamojo turto registro duomenų bazės išrašo (**Priedas Nr. 1**) duomenimis, žemės sklypas ir pastatas, kuriuose bus vykdoma veikla, nuosavybės teise priklauso Žilvinui Kazlauskui, kuris dalį (0,1 ha.) žemės sklypo ir jame esantį pastatą, pagal 2025-01-01 Panaudos sutartį perleidžia naudoti UAB „Kairių dalys“. Panaudos sutartis (**Priedas Nr. 2**). Ūkinės veiklos vykdytojas nei šioje nei kitoje vietoje neeksploatuoja ir neplanuoja eksploatuoti įrenginių, galinčių sukelti teršalų išmetimą ar išleidimą. Žemės sklypo planas pateiktas paraiškos prieduose (**Priedas Nr. 3**).

PAAIŠKINIMAS: Ūkinės veiklos vieta patenka į Šiaulių vandenvietės trečiąją apsaugos juostą, todėl pavojingų atliekų tvarkymo veikla šioje teritorijoje negalima. Įvertinus susidariusią situaciją ir pasikonsultavus su Lietuvos geologijos tarnyba, buvo priimtas sprendimas priimti ir tvarkyti tik nukenksmintas ENTP, nes tai neprieštaruja galiojantiems teisės aktams. Įmonė nevykdys/neorganizuos priimamų ENTP nukenksminimo, o priims ir tvarkys tik nukenksmintas ENTP (16 01 06). Nukenksmintas ENTP (16 01 06) planuojama priimti iš fizinių (individuali veikla pagal pažymą) ir juridinių asmenų, vykdančių ENTP apdorojimo veiklas ir kitas veiklas, kurių metu susidaro minėtos atliekos.

1.2. Planuojamo eksploatuoti įrenginio ar įrenginių projektinis pajėgumas pagal Taisyklių 1 priede nurodytus kriterijus, išsamus įrenginyje ar įrenginiuose vykdomos ir planuojamos vykdyti veiklos, naudojamų technologijų aprašymas (įskaitant išmetamų ar išleidžiamų teršalų šaltinius, išmetamus ar išleidžiamus teršalus, jei jie neįrašyti specialiosiose paraiškos dalyse). Naujam įrenginiui nurodoma statybos pradžia ir planuojama veiklos pradžia, esamam įrenginiui, kurio veikimą planuojama pakeisti ar išplėsti – numatoma veiklos, pakeitus leidimą, pradžia:

Įrenginio pavadinimas: UAB „Kairių dalys“ ENTP tvarkymo įrenginys

Įrenginio projektinis pajėgumas: Per metus planuojama apdoroti iki 1000 t. ENTP (16 01 06). Metinis projektinis pajėgumas nustatytas atsižvelgiant ir į darbuotojų skaičių (dirbs 5-10 darbuotojų), turimų patalpų plotą, ekonominę situaciją, bei situaciją atliekų rinkoje. Planuojama, kad per 1 dieną bus priimama ir apdorojama - 4 t ENTP. Per metus t. y. per 250 d. d. priimama ir apdorojama: 250 d. d. × 4 t. = 1000 t/m.

Vienu metu laikomų atliekų kiekis buvo nustatytas, atsižvelgiant į patalpų plotą, atliekų sandėliavimo galimybes, bei atitinkamų atliekų tvarkymo zonų plotus. ENTP apdorojimo metu susidaranti atliekos yra laikomos joms išskirtose zonose iki kol jos bus perduodamos, pagal sudarytas rašytines sutartis, atitinkamiems atliekų tvarkytojams, registruotiems ATVR. ENTP bus priimamos iš atliekų turėtojų pagal galiojančią tvarką. Visą ūkinę veiklą vykdoma uždaroje patalpose, kuriose pagal ENTP tvarkymo taisyklėse nurodytus reikalavimus bus įrengtos atitinkamos zonos (Išsami informacija apie zonose laikomas atliekas, jų plotus ir kt. pateikta Techninio reglamento 3.1. p.

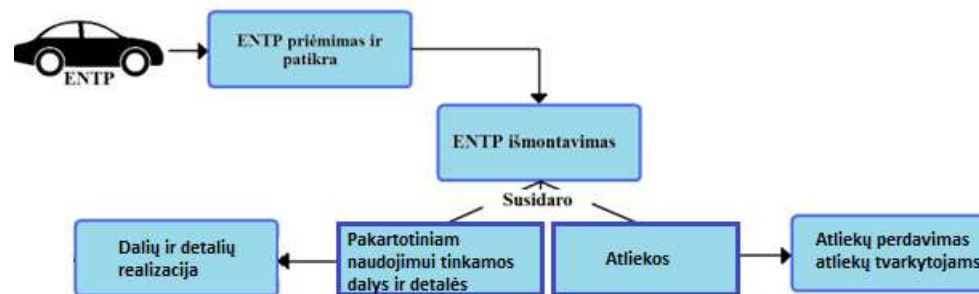
Veiklos pradžia: naujų pastatų statybos ir įregistravimo darbus planuojama baigti iki 2025-09-01, todėl veikla bus pradėdama gavus Taršos leidimą, bei atlikus kitas reikalingas procedūras (registracija ATVR, ir kt.). Planuojama veiklos pradžia 2025 m. rugsėjo mėnuo.

ENTP apdorojimo procesą sudaro trys nuoseklūs, vienas po kito einantys, etapai:

- I – ENTP priėmimo ir patikros etapas;
- II – ENTP išmontavimo (technologinis) etapas;
- III – Medžiagų srautų, susidarantių išmontuojant ENTP, tvarkymo etapas.

Visi trys etapai vykdomi nuosekliu eiliškumu, t.y. – nuo pasiruošimo iki galutinio medžiagų, susidarantių išmontavus ENTP, sutvarkymo (žr. pav. žemiau).

Eksplloatuoti netinkamų transporto priemonių apdorojimo proceso eigos schema



I. ENTP priėmimo ir patikros etapas

Į apdorojimo vietą eksploatuoti netinkamos transporto priemonės (ENTP) atgabenamos autotralu arba sava eiga. Prieš priimant į apdorojimo įrenginį ENTP, tikrinama, ar eksploatuoti netinkama transporto priemonė yra nukenksmintą t.y. neturi pavojingų sudedamųjų dalių ir atliekų (alyva, aušinimo skystis, stabdžių skystis ir kt.) ir 2 - ar eksploatuoti netinkamoje transporto priemonėje nėra pašalinių atliekų. Priimamos ENTP faktinė masė (svoris) nustatoma kitų įmonių svarstyklėmis (su galiojančia patikra) pagal svėrimo paslaugų sutartį. Kadangi į veiklavietę ENTP (paimamos vietose iš fizinių/juridinių asmenų) atgabenamos autotralu (t.y. – užkeltos ant autotralu), tai svėrimas vykdomas prieš atgabenant ENTP į veiklavietę. Gabenant ENTP autotralu, nuvykstama į automobilių svarstyklių vietą, pasveriamas autotralas su ENTP. Priimtos ENTP svoris nustatomas, kaip pakrauto autotralo su ENTP ir tuščio autotralo svorio skirtumas. Tam tikslui įmonė turi užfiksuoti naudojamo nepakrauto autotralo svorį, kuris būtų minusuojamas pakrautų ENTP autotralo svorių. Priėmus eksploatuoti netinkamą transporto priemonę, valstybės įmonės „Regitra“ interneto tinklalapyje <http://www.regitra.lt> patikrinus, ar ši transporto priemonė nėra suvaržyta turtinių teisių apribojimų (arešto, įkeitimo ar kt.), ir, jei šių apribojimų nėra, išduodamas jos savininkui Eksploatuoti netinkamos transporto priemonės sunaikinimo pažymėjimas, kurio forma pateikta Eksploatuoti netinkamų transporto priemonių tvarkymo taisyklių priede. Priėmus ENTP apdorojimui, pastaroji perkeliama (krautuvu ar buksyruojant) į ENTP surinkimo ir laikymo zoną, kurioje ir laikoma iki išmontavimo pradžios. Toliau ENTP perkeliama į išmontavimo zoną (funkcinių zonų išdėstymas ir jų aprašymas pateikiamas techninio reglamento 2.2. punkte), kurioje ir vykdomas išmontavimas.

II. ENTP išmontavimo (technologinis) etapas

Iš ENTP surinkimo ir laikymo zonos ENTP perkeliama į išmontavimo zoną, kurioje toliau vykdomas išmontavimas. ENTP perkėlimas vykdomas hidraulinio krautuvo ar vežimėlio pagalba. ENTP išmontavimas vykdomas nuosekliomis procedūromis. Kadangi priimamos ir tvarkomos tik nukenksmintos ENTP (16 01 06), todėl nukenksminimo procedūros įrenginyje nėra vykdomos ir jokios pavojingos atliekos nesusidaro. Išmontavimo zonoje vykdomos atskiriant lengviausiai prieinamas išorines automobilio dalis ir komponentus. Toliau seka Kėbulo ir išorinių apdailos dalių išmontavimo procedūros (gali susidaryti 16 01 17, 16 01 18, 16 01 19, 16 01 20, 16 01 22 atliekos); Ratų išmontavimo procedūros (gali susidaryti 16 01 03 atliekos); Transmisijos ir važiuoklės dalių išmontavimo procedūros (gali susidaryti 16 01 17, 16 01 18, 16 08 01 atliekos); Vidaus dalių ir detalių išmontavimo procedūros (gali susidaryti 16 01 17, 16 01 18, 16 01 19, 16 01 22 atliekos) (žr. schemą žemiau). Atlikus demontavimo procedūras gaunamas kėbulas, kuris realizuojamas kaip prekė arba kaip 16 01 17 atlieka (metalinė kėbulo dalis) perduodama atitinkamiems atliekų tvarkytojams.

Atliekos susidaro ne visais atvejais, nes ūkinės veiklos tikslas, kuo didesnę ENTP tvarkymo metu susidariusių medžiagų kiekį panaudoti pakartotiniam naudojimui, todėl apdorojamos paklausą rinkoje turinčios ENTP, o apdorojimo metu visas dalis ir detales (kėbulo dalys, sėdynės, žibintai, prietaisų skydeliai ir kt.) siekiama parduoti kaip prekes. Taip pat, kai kuriais atvejais, pvz. parduodant pilnos komplektacijos variklį ar kitą mazgą, skysčiai ar kitos būtinos sudedamosios dalys nėra atskiriamos/išleidžiamos ir pan. Planuojama, kad iki 50 proc. sutvarkyto ENTP kiekio (svorio), sudarys tolimesniam naudojimui tinkamos dalys ir detalės t.y. apie 500 t/m. Vienu metu laikomų mazgų ir dalių kiekis nenurodomas, kadangi nėra galimybės apskaičiuoti tikslaus mazgų ir detalių svorio, kadangi kiekvienu atveju svoriai skiriasi.

Išmontuoti mazgai ir dalys vertinami pagal būklę (pvz. nepažeistos ir tinkamą protektoriaus gylį turinčios padangos priskiriamos prekėms, o pažeistos padangos priskiriamos atliekoms, bei perduodamos atliekų tvarkytojams; sveiki stiklai realizuojami kaip prekė, o suskilę, sutrūkę, tvarkomi kaip atlieka t.y. perduodami atliekų tvarkytojams ir pan.) ir realizacijos galimybę (pvz. naujų, populiarių automobilių markių (pvz. BMW, VW, Audi ir pan.) detalės

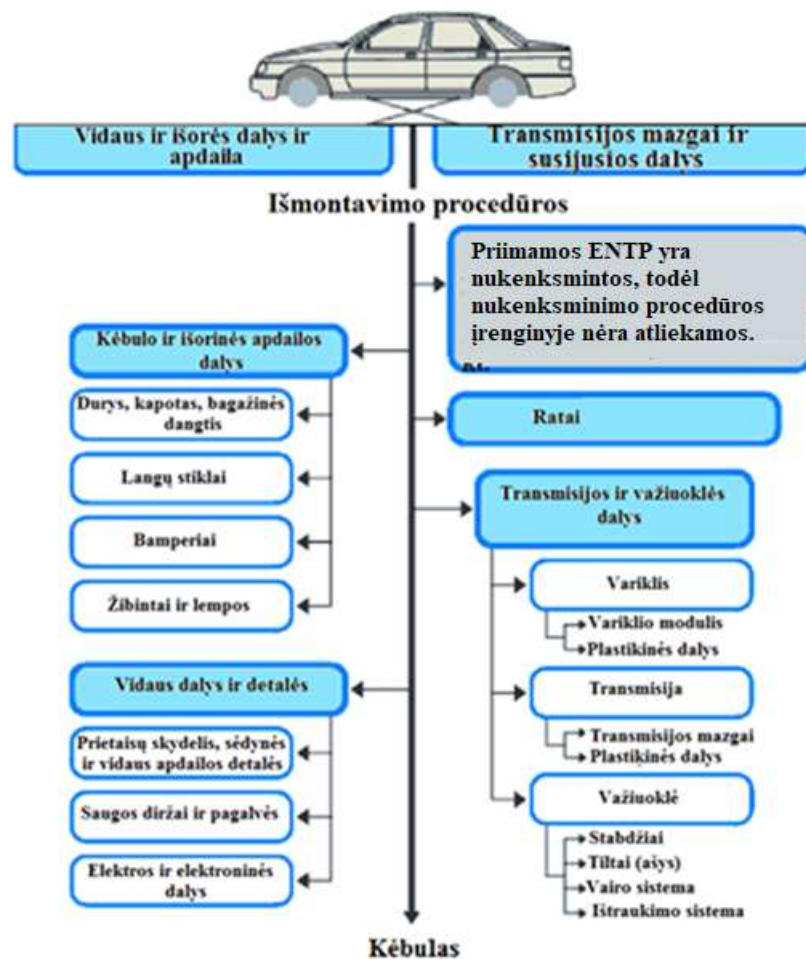
ir mazgai gana lengvai realizuojami t.y. parduodamos kaip prekė, o senų ar nepopuliarių markės automobilių detalės dažniausiai iš karto priskiriamos metalo laužo ar kitoms atliekoms ir perduodamos atliekų tvarkytojams

Visas demontavimas vykdomas rankiniu būdu. Demontavimo darbams naudojami keltuvai, elektriniai ir mechaniniai įrankiai. ENTP demontuojamos taip, kad susidarytų kuo mažiau atliekų ir būtų galimas tolimesnis šių transporto priemonių detalių panaudojimas.

Atsitiktiniams naftos produktų ir kitų pavojingų skysčių nutekėjimams (iš klientų ar darbuotojų transporto) yra numatytos specialiosios priemonės ir absorbentai, kurie nedelsiant bus panaudojami pavojingiems skysčiams ištekėjus jų plitimui lokalizuoti.

ENTP apdorojimo metu susidaranti atliekos arba detalės ir mazgai rankomis arba krautuvais perkeliama į jų laikymui skirtas zonas. Veikla vykdoma tik uždaroje patalpose, todėl jokia tarša negalima. Kitų atliekų perkėlimas taip pat aplinkos užteršti negali, nes atliekos nėra pavojingos t.y. be pavojingų sudedamųjų dalių. Detalės ir mazgai taip pat perkeliama atsižvelgiant į jų rūšį pvz. kapotas, durelės ir bamperiai taršių sudedamųjų dalių, todėl jų perkėlimui jokių atsargumo priemonių taikyti nereikia.

ENTP išmontavimo technologinio proceso eigos schema

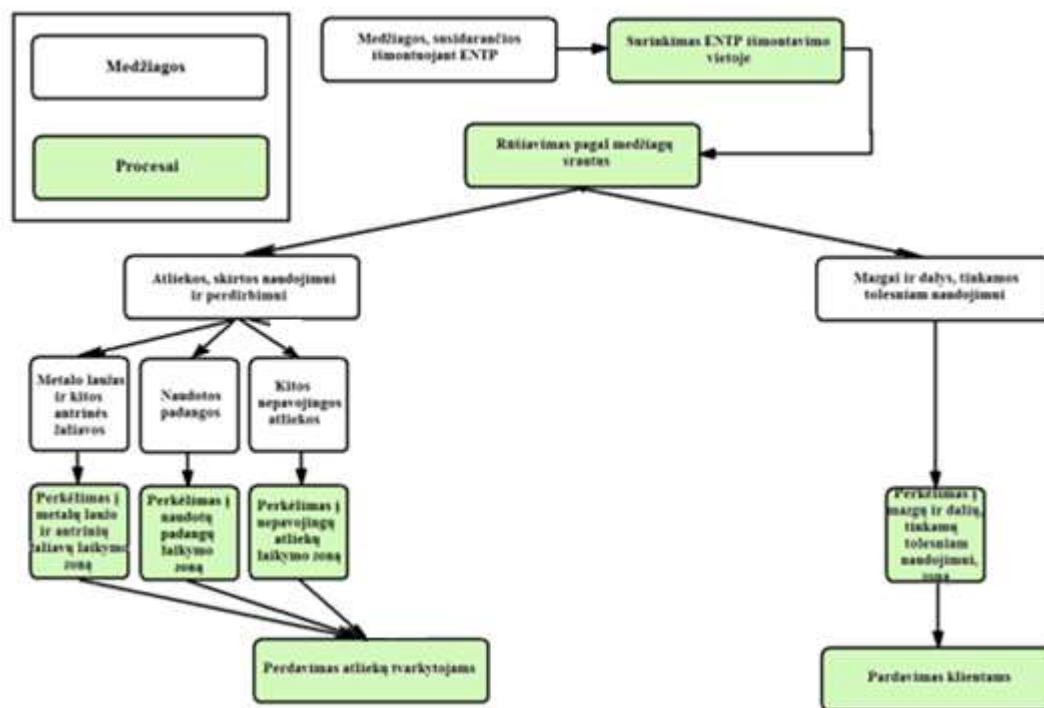


*Pastaba: Schemoje pateikiama informacija apie ardymo procedūrų eiliškumą, bei ardymo metu susidaranti medžiagų grupės, nekonkretizuojant kam jos priskiriamos - atliekoms ar pakartotiniam naudojimui tinkantiems medžiagoms (detalėms). Informacija apie susidaranti atliekas, pateikta 2 lentelėje.

III. Etapas. Medžiagų srautų, susidarančių išmontuojant ENTP, tvarkymas

Šiame etape tvarkomos medžiagos ir atliekos, susidarančios ENTP išmontavimo metu. Darbai pradedami susidarančias medžiagas ir atliekas perkelti iš ENTP išmontavimo zonos (kuriose jos ir susidaro) į atskirai pagal pozicijas skirtas medžiagų ir atliekų laikymo zonas (žr. medžiagų srautų tvarkymo schemą žemiau). Išmontuoti mazgai ir dalys vertinami pagal būklę (pvz. nepažeistos ir tinkamą protektoriaus gylį turinčios padangos priskiriamos prekėms, o pažeistos padangos priskiriamos atliekoms, bei perduodamos atliekų tvarkytojams; sveiki stiklai realizuojami kaip prekė, o suskilę, sutrūkę, tvarkomi kaip atlieka t.y. perduodami atliekų tvarkytojams ir pan.) ir realizacijos galimybę (pvz. naujų, populiarių automobilių markių (pvz. BMW, VW, Audi ir pan.) detalės ir mazgai gana lengvai realizuojami t.y. parduodamos kaip prekė, o senų ar nepopuliarių markės automobilių detalės dažniausiai iš karto priskiriamos metalo laužo ar kitoms atliekos ir perduodamos atliekų tvarkytojams. Medžiagos susidariusios ENTP apdorojimo metu perkeliama į atitinkamose zonose įrengtas lentynas, stelažus ar kitas laikymo vietas.

Medžiagų srautų tvarkymo schema



ENTP išmontavimo metu susidaro: 1 – mazgai ir dalys, tinkamos tolesniam naudojimui, 2 - atliekos, skirtos naudojimui ir perdirbimui (įskaitant ir antrines žaliavas).

Lentelė Nr. 1. ENTP demontavimo metu susidarantys mazgai ir dalys, tinkamos tolesniam naudojimui

| Kombinuotosios nomenklatūros (KN) kodas* | Pavadinimas pagal klasifikatorių |
|---|--|
| 4012 | Restauruotos arba naudotos pneumatinės guminės padangos; padangos be kamerų (vientisos) arba su izoliuotu oro sluoksniu, padangų protektoriai ir padangų juostos, iš gumos |
| 7007 | Beskeveldris stiklas, sudarytas iš grūdintojo (temperuotojo) arba sluoksniuotojo stiklo |
| 8707 | Autotransporto priemonių, klasifikuojamų 8701-8705 pozicijose, kėbulai (įskaitant kabinas) |
| 8708 | Autotransporto priemonių, klasifikuojamų 8701-8705 pozicijose, dalys ir reikmenys (bamperiai ir jų dalys, stabdžių sistemos dalys, pavarų dėžės dalys, varančiosios ašys, transmisijos dalys, ratai ir jų dalys, pakabos sistemos ir jų dalys, radiatoriai ir jų reikmenys, duslintuvai, vairo mechanizmo dalys ir kitos dalys). |

Pastaba: * - kombinuotosios nomenklatūros kodai pagal 2014 m. spalio 16 d. Komisijos įgyvendinimo reglamentą (ES) Nr. 1101/2014, kuriuo iš dalies keičiamas Tarybos reglamento (EEB) Nr. 2658/87 dėl tarifų ir statistinės nomenklatūros bei dėl Bendrojo muitų tarifo I priedas (OL L312, 2014).

ENTP apdorojimo metu susidaranti atliekos yra laikomos joms išskirtose zonose iki kol jos bus perduodamos, pagal sudarytas rašytines sutartis, atitinkamiems atliekų tvarkytojams, registruotiems ATVR.

Visa ūkinė veikla susijusi su atliekų tvarkymu vykdoma uždaroje patalpose, todėl paviršinės nuotekos nėra tvarkomos. Ūkinės veiklos metu visos susidariusios nepavojingos atliekos tvarkomos pagal Atliekų tvarkymo taisyklių, bei Eksploatuoti netinkamų transporto priemonių tvarkymo taisyklių reikalavimus. Susidariusių atliekų išvežimo periodiškumas priklauso nuo zonų užpildymo ir nuo rinkos sąlygų, tačiau atliekų kiekis negali viršyti didžiausių leidžiamų laikyti atliekų kiekių. Įmonėje susidaranti atliekos bus perduodamos ATVR registruotiems atliekų tvarkytojams. Visos operacijos susijusios su atliekomis registruojamos GPAIS. Visa ūkinė veikla vykdoma laikantis atliekų tvarkymą reglamentuojančių teisės aktų ir kitų reikalavimų.

1.3. Jei paraiška gauti ar pakeisti leidimą teikiama kurą deginančių įrenginių eksploatavimui – pateikiami dokumentai, įrodantys jų vardinę (nominalią) šiluminę galią, tipą (dyzelinis variklis, dujų turbina, dvejopo kuro variklis, kitas variklis ar kitas kurą deginantis įrenginys), vidutinę naudojamą apkrovą, informacija apie metinį veikimo valandų skaičių (kai pagal Taisyklių 36.5 papunktį teikiama deklaracija apie veikimo valandų skaičių); teikiant informaciją apie esamus vidutinius kurą deginančius įrenginius, jei tiksli jų veikimo (eksploatacijos) pradžios data nežinoma, – pateikiami dokumentai, įrodantys, kad įrenginys pradėjo veikti (pradėtas eksploatuoti) iki 2018 m. gruodžio 20 d.;

Įmonė kurą deginančių įrenginių neplanuoja naudoti. Buitinės ir personalo patalpos esant poreikiui bus apšildomos elektriniais šildytuvais, todėl išsamesnė informaciją neteikiama.

1.4 Ar įrenginys atitinka bent vieną Taisyklių 1 priedo 1 priedėlyje nurodytą kriterijų; jei taip, – nurodomas konkretus kriterijus (kriterijai):

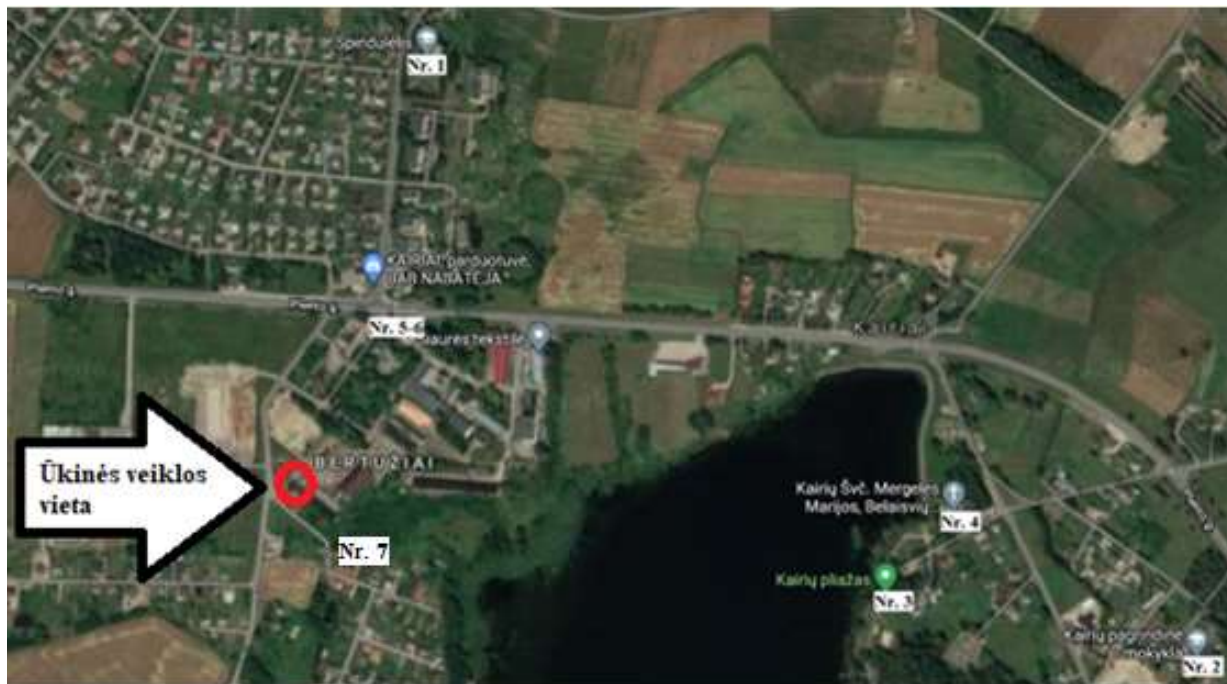
Įrenginys neatitinka Taisyklių 1 priedo 1 priedėlyje nurodytą kriterijų, todėl išsamesnė informacija neteikiama.

1.5. Įrenginio eksploatavimo vietos sąlygos (aplinkos elementų, į kuriuos bus išmetami (išleidžiami) teršalai foninis užterštumo lygis pagal atskirus iš įrenginio veiklos vykdymo metu išmetamus (išleidžiamus) teršalus, geografinės sąlygos (kalnas, slėnis ir pan., atvira neapgyvendinta vietovė ir kt.). Foninis aplinkos oro užterštumo lygis yra pagal foninio aplinkos oro užterštumo ir meteorologinių duomenų naudojimo tvarką įvertintas aplinkos oro užterštumo lygis:

Stacionarių oro taršos šaltinių nebus, patalpos esant poreikiui bus šildomos elektriniais šildytuvais. Ūkinėje veikloje nėra kriterijų, kurie pagal savo galią ar kiekius patenka į norminius kriterijus, kurie nustato išmetimo vertinimą, todėl ūkinė veikla neturės reikšmingos įtakos aplinkos orui. **Foninis aplinkos oro užterštumo lygis:** UAB „Kairių dalys“ ūkinės veiklos vieta Pramonės g. 5, Kairiai, nustatomas pagal santykinai švarių Lietuvos kaimiškųjų vietovių aplinkos oro teršalų vidutinių metinių koncentracijų vertės Šiaulių regione 2023 metais:

- Anglies monoksidas (CO) – 186,0 $\mu\text{g}/\text{m}^3$;
- Azoto dioksidas (NO₂) – 6,9 $\mu\text{g}/\text{m}^3$;
- Kietosios dalelės (KD₁₀) – 8,0 $\mu\text{g}/\text{m}^3$;
- Kietosios dalelės (KD_{2,5}) – 4,1 $\mu\text{g}/\text{m}^3$;
- Sieros dioksidas (SO₂) – 4,9 $\mu\text{g}/\text{m}^3$.

Vykdoma veikla su oro tarša nėra susijusi, todėl išsamesni skaičiavimai nėra atliekami. Dirvožemio ar vandens tarša nenumatoma, kadangi ūkinė veikla vykdoma uždaroje patalpose, kurios padengtos kieta ir skysčiams nelaidžia danga, todėl jokios taršos nenumatoma. Gamybinių nuotekų veiklos metu nesusidarys, kadangi vanduo technologiniame procese nenaudojamas. Ūkinės veiklos teritorijoje, neigiamą poveikį aplinkai sukeliančių, vibracijos, šviesos, jonizuojančios ir nejonizuojančios (elektromagnetinės) spinduliuotės šaltinių nebus. ENTP ardomas rankiniu būdu. Vienintelis triukšmo šaltinis galintis įtakoti triukšmo lygio padidėjimą – transportas atvykstantis ir išvykstantis iš veicklavių. Įvertinus tai, kad numatomas transporto srautas padidėtų nežymiai t.y. iki 15 vnt. automobilių per dieną, todėl buvo atliekami matematiniai skaičiavimai (**Priedas Nr. 4**), kurie patvirtino, kad ūkinės veiklos sąlygojamas transporto srautų padidėjimas neviršys HN 33-2011 „Triukšmo ribiniai dydžiai gyvenamuosiuose ir visuomeninės paskirties pastatuose bei jų aplinkoje“ nurodytų ribinių verčių, todėl išsamesni skaičiavimai neatliekami, nes tam nėra poreikio.



2 Pav. UAB “Kairių dalys” teritorijos žemėlapis su gretimybėmis

Lentelė. Nr.2. Atstumas nuo UAB “Kairių dalys“ iki gretimose teritorijose esančių objektų

| Žymėjimas schemeje | Pavadinimas | Atstumas nuo PŪV vietos |
|--------------------|--|-------------------------|
| Nr. 1 | Lopšelis-darželis „Spindulėlis“ | Apie 500 m. |
| Nr. 2 | Kairių pagrindinė mokykla | Apie 1100 m. |
| Nr. 3 | Kairių plažas | Apie 800 m. |
| Nr. 4 | Kairių Švč. Mergelės Marijos, Belaisvių Vaduotojos, bažnyčia | Apie 900 m. |
| Nr. 5 | Kairių medicinos punktas, Šiaulių rajono pirminės sveikatos priežiūros centras | Apie 280 m. |
| Nr. 6 | Kairių seniūnija | Apie 280 m. |
| Nr. 7 | Artimiausias gyvenamosios teritorijos (Serbentų gatvė) | Apie 120 m. |

Šalia įmonės gretimybėse nėra mokyklų, ligoninių, miegamųjų miesto rajonų, kitų visuomeninės paskirties reikšmingų objektų. 250 m. spinduliu aplink veiklos vykdymo vietą visuomeninės, rekreacinės paskirties objektų nėra. Artimiausi visuomeninės paskirties objektai (Kairių seniūnija ir Kairių medicinos punktas) už 280 m., todėl veikla visuomeninės paskirties objektams poveikio neturės.

ENTP tvarkymo veikla vykdoma Kairių miestelio pramoniniame rajone, kur netoliese veiklą vykdo kitos pramoninės, komercinės įmonės.



3 Pav. Ištrauka iš Kairių miestelio bendrojo plano

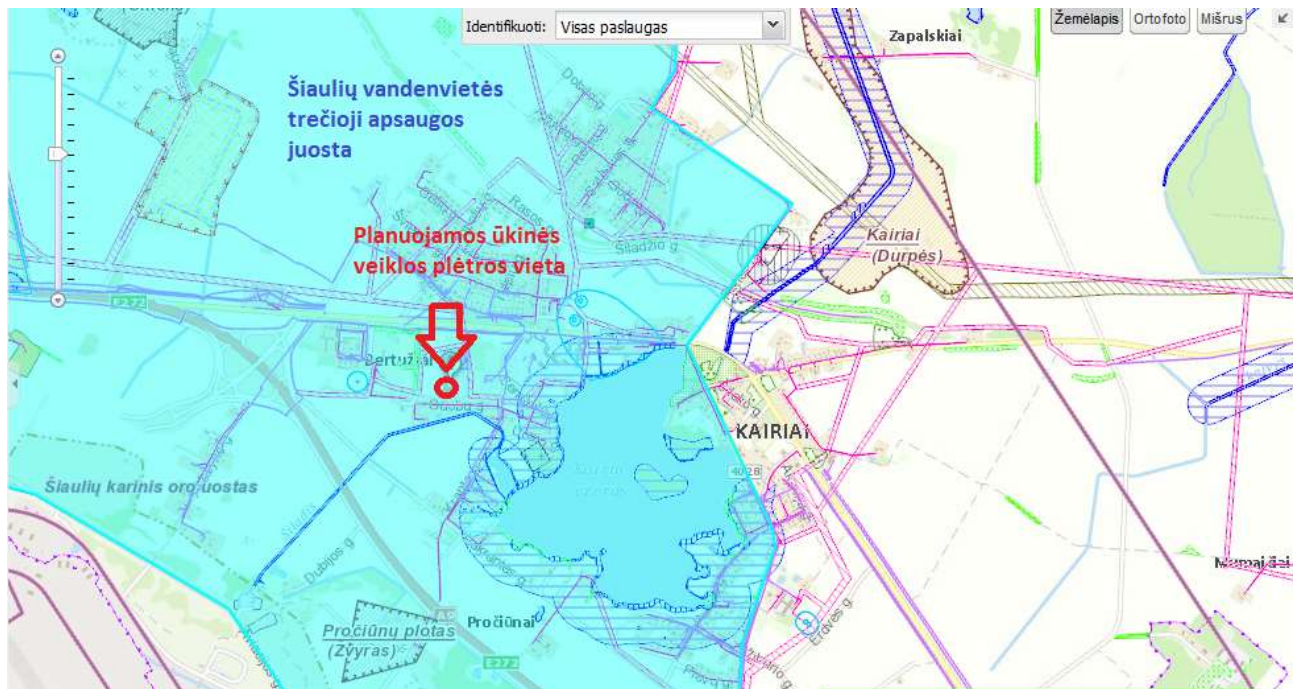
Šaltinis: Šiaulių rajono savivaldybės administracija, prieiga per internetą:

<https://www.siaulioraj.lt/lit/img/8>

Artimiausia planuojamos ūkinės veiklos plėtros vietai Kultūros vertybių registre registruota nekilnojamoji kultūros vertybė yra Kairių dvaro sodybos pastatas (kodas 2714) Nr.2 4 pav. Atstumas – apie 325 m. Kiek toliau už 1,1 km yra Kairių karčema (kodas 20807) Nr.3 4 pav.. Bertužių kaimo senosios kapinės (kodas 4570) Nr.1 4 pav. nuo ūkinės veiklos vietos nutolusios apie 1,380 km atstumu. Kitos kultūros vertybės nutolę dar didesniu atstumu, todėl plačiau nenagrinėjamos. Įvertinus didelį atstumą iki kultūros paveldo objektų ir teritorijų, darytina išvada, kad vykdoma veikla poveikio kultūros paveldui neturės.



4 Pav. PŪV vieta nekilnojamųjų kultūros vertybių atžvilgiu
Šaltinis: <https://www.geoportal.lt/map/#>

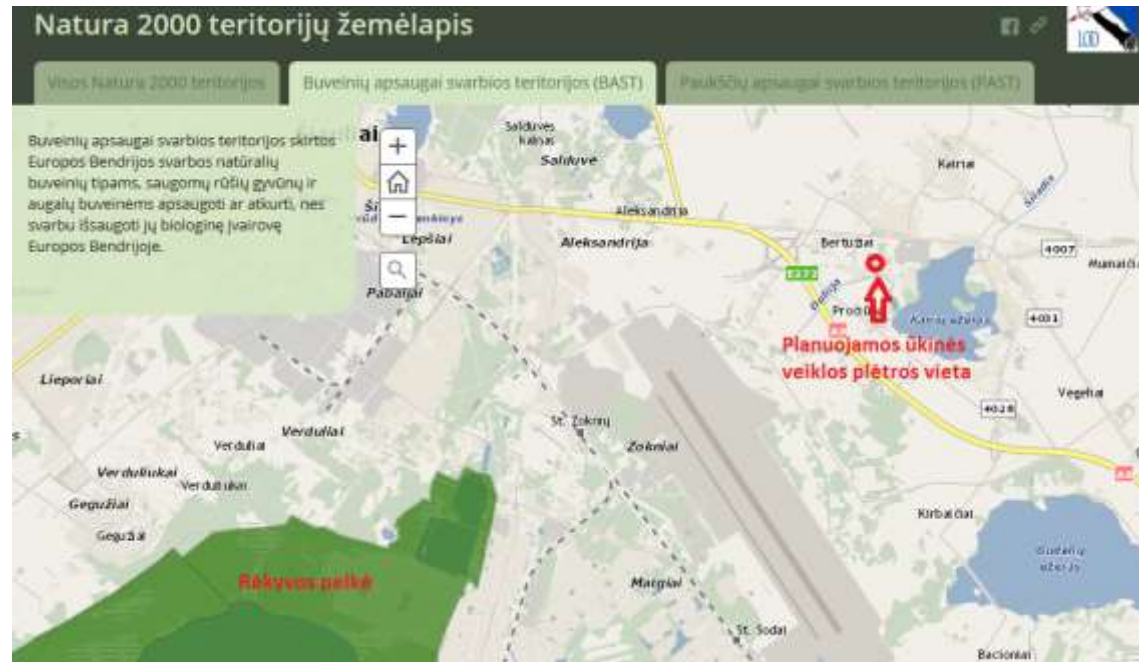


5 Pav. PŪV vieta vandenviečių sanitarinės apsaugos juostų atžvilgiu
Šaltinis: <https://www.geoportal.lt/map/#>

Ūkinės veiklos vieta patenka į Šiaulių vandenvietės trečiąją apsaugos juostą, todėl buvo kreiptasi į Lietuvos geologijos tarnybą, dėl planuojamos veiklos galimybių. 2025-05-26 Lietuvos geologijos tarnyba raštu Nr. (6)-1-7-2296 patvirtino, kad ENTP (16 01 06) šioje teritorijoje yra galima. Lietuvos geologijos tarnybos informacija pateikta prieduose (**Priedas Nr. 5**). Įmonės teritorijoje gręžinių nėra.

Saugomos teritorijos

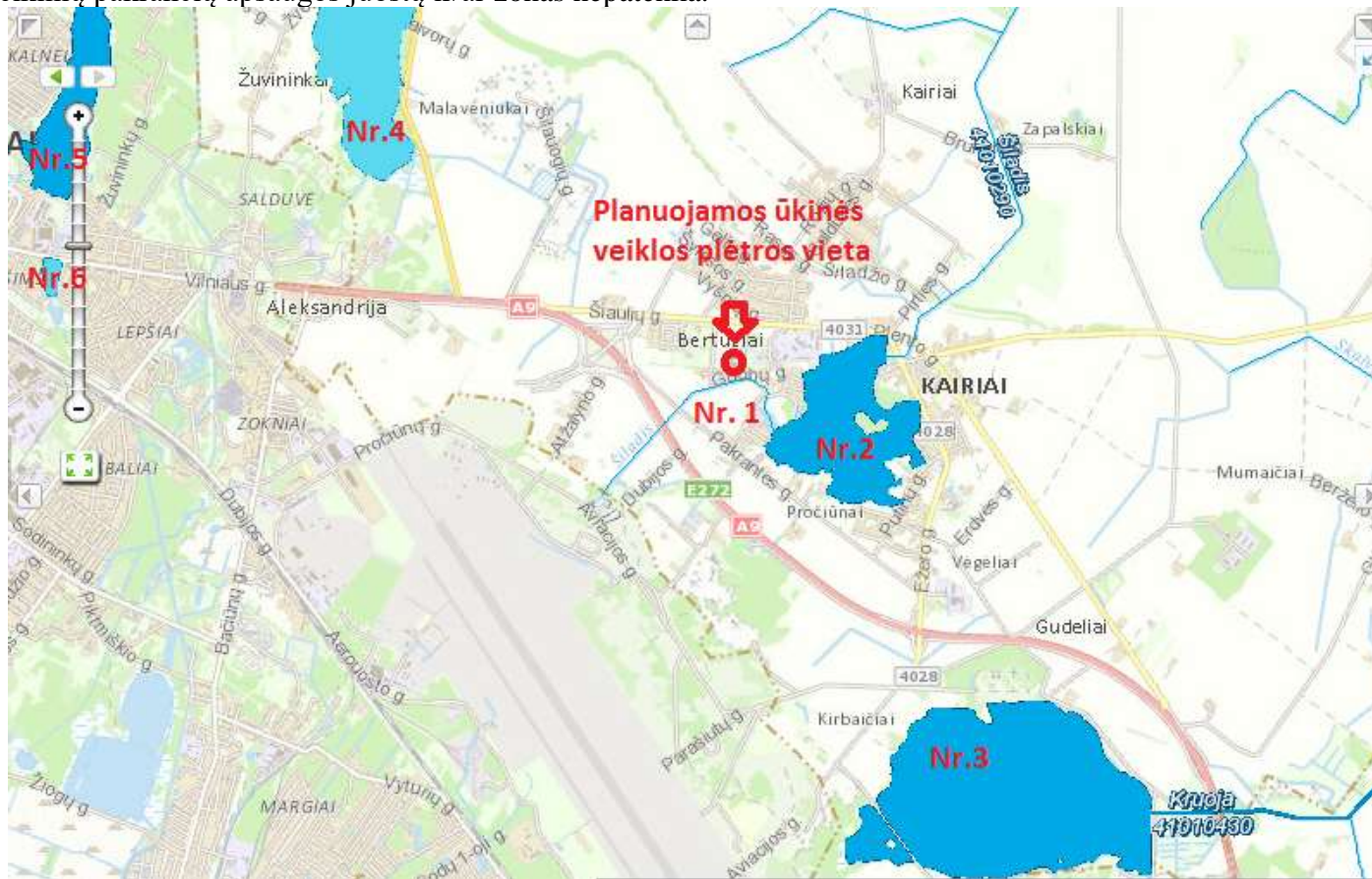
Ūkinės veiklos vietoje saugomų teritorijų nėra. PŪV teritorija į Europos ekologinio tinklo „Natura 2000“ teritoriją nepatenka. Artimiausia buveinių apsaugai svarbi teritorija yra 2560 ha ploto Rėkyvos pelkė, kurios priskyrimo Natura 2000 tinklui tikslas yra: pelkėti lapuočių miškai; pelkiniai miškai; Auksuotoji šaškytė; Didysis auksinukas; Kūdrinis pelėausis. Iki šios Natura 2000 teritorijos nuo planuojamos ūkinės veiklos plėtros vietos yra apie 6,5 km atstumas.



6 Pav. Saugomos teritorijos ūkinės veiklos vietos atžvilgiu

Vadovaujantis Lietuvos Respublikos aplinkos ministro 2006 m. gegužės 22 d. įsakymu Nr. D1-255 patvirtinto „Planų ar programų ir planuojamos ūkinės veiklos įgyvendinimo poveikio įsteigtoms ar potencialioms „Natura 2000“ teritorijoms reikšmingumo nustatymo tvarkos aprašo“ nustatytais reikalavimais, PŪV įgyvendinimo poveikio įsteigtoms ar potencialioms „Natura 2000“ teritorijoms reikšmingumo išvada nėra reikalinga. Ūkinė veikla valstybinėms saugomoms teritorijoms įtakos neturės.

Ūkinės veiklos vieta paviršinių vandens telkinių atžvilgiu pateikta 7 Pav. Detali informacija apie paviršinius vandens telkinius bei atstumą iki ūkinės veiklos vietos pateikta 3 lentelėje. Greta ūkinės veiklos vietos yra priešgaisrinis vandens telkinys, kuris nėra registruotas Lietuvos Respublikos upių, ežerų ir tvenkinių kadastrė (UETK). Artimiausias vandens telkinys planuojamos ūkinės veiklos vietos plėtros atžvilgiu yra upė Šiladis (7 Pav. Nr.1.) už 250 m. Kiek toliau yra Kairių ežeras (7 Pav. Nr.2.) už 260 m. Visi kiti vandens telkiniai nutolę daugiau kaip 2 km: Gudelių ežeras (7 Pav. Nr.3.) už 2,9 km; Ginkūnų tvenkinys (7 Pav. Nr.4.) už 4,2 km; Talkša (7 Pav. Nr.5.) už 5,5 km; Prūdelio tvenkinys (7 Pav. Nr.6.) už 5,4 km. Ūkinės veiklos vieta į nurodytų vandens telkinių pakrančių apsaugos juostų ir/ar zonas nepatenka.



7 Pav. PŪV vieta vandens telkinių atžvilgiu.
Šaltinis: <https://uetk.am.lt/portal/startPageForm.action>

Lentelė. Nr.3. Atstumas nuo UAB "Kairių dalys" iki artimiausių vandens telkinių

| Nr. | Vandens telkinio pavadinimas | Atstumas |
|------------|-------------------------------------|-----------------|
| 1. | Upė Šiladis | 250 m |
| 2. | Kairių ežeras | 260 m |
| 3. | Gudelių ežeras | 2,9 km |
| 4. | Ginkūnų tvenkinys | 4,2 km |
| 5. | Talkša | 5,5 km |
| 6. | Prūdelio tvenkinys | 5,4 km |

1.6. Priemonės ir veiksmai teršalų išmetimo ar išleidimo iš įrenginio prevencijai arba, jeigu to padaryti neįmanoma, – iš įrenginio išmetamo ar išleidžiamo teršalų kiekio mažinimui; kai įrenginyje vykdomos veiklos ir su tuo susijusios aplinkos taršos intensyvumas pagal technologiją per metus (ar per parą) reikšmingai skiriasi arba tam tikru konkrečiu periodu veikla nevykdoma, pateikiama informacija apie skirtingo intensyvumo veiklos vykdymo laikotarpius:

Priemonės ir veiksmai teršalų išmetimo (išleidimo) iš įrenginio prevencijai ar sumažinimui:

- Atliekos bus laikomos ir tvarkomos pagal Lietuvos Respublikos teisės aktų reikalavimus;
- Veikla bus vykdoma tik uždaroje patalpose, kurių grindys padengtos kieta danga, todėl jokia dirvožemio ir paviršinių nuotekų tarša negalima;
- Visos atliekų tvarkymo procedūros registruojamos nustatyta tvarka GPAIS sistemoje;
- Atliekų tvarkymo veikla bus vykdoma dienos laikotarpyje, kai leidžiami aukščiausi triukšmo lygiai;
- Sistemingai bus organizuojami darbuotojų mokymai (atliekų apdorojimo ir kitomis temomis);
- Atliekų transportavimo metu esant poreikiui pvz. transportuojant smulkias atliekas, gali būti naudojami tinklai, tentai ir pan., kad būtų sumažinamas dulketumas arba kad atliekos transportavimo metu neišbyrėtų iš transporto priemonės;
- Kontroliuojama, kad ūkinė veikla būtų vykdoma vadovaujantis Bendrosiomis gaisrinės saugos taisyklėmis ir kitais teisės aktais reglamentuojančiais priešgaisrinę saugą, darbų saugą ir kitus reikalavimus (pvz. parengtos gaisrinės saugos instrukcijos; parengtos darbuotojų veiksmų kilus gaisrui planas; organizuojami darbuotojų instruktažai gaisrinės, darbų saugos klausimais; įrengtos pirminės gaisro gesinimo priemonės, evakavimo planai ir kitos priemonės bei ženkliniai ir kt.);
- Patalpos sistemingai tvarkomos ir prižiūrimos.

1.7. Įrenginyje numatytos ar naudojamos atliekų susidarymo prevencijos priemonės (taikoma ne atliekas tvarkančioms įmonėms):
Nepildoma, nes įmonė yra atliekų tvarkytojas.

1.8. Planuojami naudoti vandens šaltiniai, vandens poreikis, nuotekų tvarkymo būdai. Ši informacija neteikiama, jei ji įrašyta specialiosiose paraiškos dalyse „Nuotekų tvarkymas ir išleidimas“ ir (ar) „Vandens išgavimas iš paviršinių vandens telkinių“:

Buitinėms reikmėms vanduo bus pristatomas plastikinėse talpose. Per metus planuojama sunaudoti iki 20 m³ vandens. Paviršinių nuotekų tvarkymas nenumatomas, nes visa veikla vykdoma uždaroje patalpose. Gamybinės nuotekos taip pat nesusidaro, nes technologiniuose procesuose vanduo nenaudojamas.

1.9. Informacija apie įrenginio neįprastas (neatitiktines) veiklos sąlygas ir numatytas priemones taršai sumažinti, kad nebūtų viršijamos aplinkos kokybės normos; informacija apie tokių sąlygų galimą trukmę, pagrindžiant, kad nurodyta trukmė yra įmanomai trumpiausia, (išskyrus atvejus, kai ši informacija pateikiama specialiosiose paraiškos dalyse):

Objekte nebus eksploatuojami potencialiai pavojingi įrenginiai, nebus laikomos pavojingos medžiagos ar atliekos, todėl objektas nepriskiriamas prie potencialiai pavojingo objekto. Numatoma, kad nelaimingų atsitikimų rizika yra minimali. Įmonėje bus įgyvendinti visi darbų saugos reikalavimai, kaip tai numatyta Lietuvoje galiojančiose statybos normose, statybos techniniuose reglamentuose ir kt. teisės aktuose. Įmonės darbuotojai bus aprūpinti darbo saugos priemonėmis bei nustatyta tvarka instruktuojami pirminiu (įvadiniu) ir periodiniu instruktavimu, supažindinami su darbo saugos taisyklėmis.

Įmonės direktorius arba jo paskirtas atsakingas asmuo kontroliuos, kad ūkinė veikla būtų vykdoma vadovaujantis Bendrosiomis gaisrinės saugos taisyklėmis ir kitais teisės aktais reglamentuojančiais priešgaisrinę saugą (pvz. parengtos gaisrinės saugos instrukcijos; parengtos darbuotojų veiksmų kilus gaisrui planas; organizuojami darbuotojų instruktažai gaisrinės saugos klausimais; įrengtos pirminės gaisro gesinimo priemonės, evakavimo planai ir kitos priemonės bei ženkliniai. Kitų neįprastų veiklos sąlygų nenumatoma.

1.10. Statybą leidžiančio dokumento numeris ir data, kai jį privaloma turėti teisės aktų nustatyta tvarka, ir nuoroda į jį, jei šis dokumentas viešai paskelbtas; jei atliktos atrankos ar poveikio aplinkai vertinimo procedūros, - nuoroda į PAV sprendimą arba į atrankos išvadą, nurodant PAV sprendimo ar atrankos išvados data ir numerį:

UAB „Kairių dalys“ ENTP tvarkymo veiklai reikalavimas, atlikti Planuojamos ūkinės veiklos poveikio aplinkai vertinimo procedūras, nėra taikomas (tam nėra kriterijų t.y. vienu metu laikoma mažiau kaip 100 t nepavojingų atliekų), todėl planuojamos ūkinės veiklos poveikio aplinkai vertinimo atrankos išvada nepridedama. Veikla bus vykdoma jau pastatytuose (pastatų baigtumas 100 proc.) ir ūkinei veiklai tinkančiuose pastatuose, naujų statinių statyti neplanuojama, todėl statybas leidimas nėra reikalingas ir neteikiamas.

1.11. Jei buvo atliktos atrankos ar poveikio aplinkai vertinimo procedūros – išsami informacija kaip įgyvendintos ar bus iki veiklos vykdymo pradžios įgyvendintos PAV sprendime nustatytos sąlygos ir PAV sprendime ir (ar) atrankos išvadoje nurodytos priemonės reikšmingam neigiamam poveikiui aplinkai sumažinti ir (ar) jį kompensuoti, kurios turi būti įgyvendintos iki veiklos vykdymo pradžios ar veiklos vykdymo (įrenginio eksploatavimo) metu:

PAV procedūros nebuvo atliktos, kadangi tam nėra kriterijų t.y. vienu metu laikoma 100 t nepavojingų atliekų.

1.12. Jei vadovaujantis Lietuvos Respublikos visuomenės sveikatos priežiūros įstatymu atliktas poveikio visuomenės sveikatai vertinimas, pateikiama nuoroda į poveikio visuomenės sveikatai vertinimo dokumentus. Ši informacija teikiama, jei įrenginys atitinka bent vieną Taisyklių 1 priedo 1 priedėlyje nurodytą kriterijų:

Įrenginys neatitinka Taisyklių 1 priedo 1 priedėlyje nurodytą kriterijų, todėl išsamesnė informacija neteikiama.

2. Planuojamų naudoti žaliavų ir pagalbinių medžiagų, įskaitant chemines medžiagas ir cheminius mišinius, kūrą, sąrašai, jų kiekis, rizikos / pavojaus ir saugumo / atsargumo frazės, saugos duomenų lapai; kūrą deginančių įrenginių atveju – kuro rūšis (rūšys) pagal Vidutinių kūrą deginančių įrenginių normose nurodytas kuro rūšis;

Veikloje naudojami žaliavų ir pagalbinių medžiagų kiekiai nurodyti 2.1. lentelėje. 2.2 lentelė nepildoma, nes veikloje pavojingos cheminės medžiagos bei mišiniai nenaudojami, todėl saugos duomenų lapai nepateikiami. Įmonė kūrą deginančių įrenginių nenaudos, todėl informacija apie kūrą deginančių įrenginių kuro rūšis nepateikiama.

ŽALIAVŲ, KURO IR CHEMINIŲ MEDŽIAGŲ NAUDOJIMAS GAMYBOJE

2.1. lentelė. Įrenginyje naudojamos žaliavos, kuras ir papildomos medžiagos.

| Eil. Nr. | Žaliavos, kuro rūšies arba medžiagos pavadinimas | Planuojamas naudoti kiekis, matavimo vnt. (t, m ³ ar kt. per metus) | Kiekis, vienu metu saugomas vietoje (t, m ³ ar kt. per metus), saugojimo būdas (atvira aikštelė ar talpyklos, uždarytos talpyklos ar uždengta aikštelė ir pan.) |
|----------|--|--|--|
| 1 | 2 | 3 | 4 |
| 1. | Absorbentai | 50 kg/m. | apie 20 kg. laikoma uždaroje patalpose išskirtoje zonoje |
| 2. | Vanduo | 20 m ³ /m | apie 20 ltr. plastikinėse talpose, uždaroje patalpose |
| 3. | Elektros energija | 10000 kWh | Tiekama centralizuotai |

2.2. lentelė. Įrenginyje naudojamos pavojingos medžiagos ir mišiniai.

Lentelė nepildoma, nes įrenginyje pavojingos cheminės medžiagos ir cheminiai mišiniai nenaudojami

PARAIŠKOS PRIEDAI, KITA PAGAL TAISYKLES REIKALAUJAMA INFORMACIJA IR DUOMENYS

Nr. 1. Nekilnojamojo turto registro duomenų bazės išrašas;

Nr. 2. 2025-01-01 Panaudos sutartis;

Nr. 3. Žemės sklypo planas;

Nr. 4. Triukšmo lygio skaičiavimai;

Nr. 5. Lietuvos geologijos tarnybos informacija.

Taršos leidimų išdavimo, pakeitimo
ir galiojimo panaikinimo taisyklių
2 priedo
4 priedėlio A dalis

SPECIALIOJI PARAIŠKOS DALIS
**ATLIEKŲ APDOROJIMAS (NAUDOJIMAS AR ŠALINIMAS, ĮSKAITANT LAIKYMĄ IR PARUOŠIMĄ NAUDOTI AR ŠALINTI)
NEPAVOJINGOSIOS ATLIEKOS**

1 lentelė. Didžiausias numatomas laikyti nepavojingųjų atliekų kiekis
Įrenginio pavadinimas **UAB „Kairių dalys“ ENTP tvarkymo įrenginys**

| Eil. Nr. | Atliekos | | | Atliekų laikymas | |
|----------|----------|---|---|--|--|
| | Kodas | Pavadinimas | Patikslintas pavadinimas | Atliekų tvarkymo veiklos kodas (R13 ir (arba) D15) | Didžiausias vienu metu numatomas laikyti bendras atliekų, įskaitant apdorojimo metu susidarantis atliekas, kiekis, t |
| 1 | 2 | 3 | 4 | 5 | 6 |
| 1. | 16 01 06 | Ekspluatuoti netinkamos transporto priemonės, kuriose nebėra nei skysčių, nei kitų pavojingųjų sudedamųjų dalių | Ekspluatuoti netinkamos transporto priemonės, kuriose nebėra nei skysčių, nei kitų pavojingųjų sudedamųjų dalių | R13 | 22,3 |
| 2. | 16 01 17 | Juodieji metalai | Juodųjų metalų atliekos | R13 | |
| 3. | 16 01 18 | Spalvotieji metalai | Spalvotųjų metalų atliekos | R13 | |
| 4. | 16 01 19 | Plastikas | Plastiko atliekos (bamperiai, kuro bakai ir pan.) | R13 | |
| 5. | 16 01 20 | Stiklas | Stiklo atliekos | R13 | |
| 6. | 16 01 03 | Naudoti nebetinkamos padangos | Naudotos padangos | R13 | |
| 7. | 16 01 22 | Kitaip neapibrėžtos sudedamosios dalys | Laidai, guma ir kt. | R13 | |
| 8. | 16 08 01 | Panaudoti katalizatoriai, kuriuose yra aukso, sidabro, renio, rodžio, paladžio, iridžio arba platinos (išskyrus 16 08 07) | Panaudotų katalizatorių atliekos | R13 | |

2 lentelė. Didžiausias numatomas laikyti nepavojingųjų atliekų kiekis jų susidarymo vietoje iki surinkimo (S8)
Lentelė nepildoma, nes atliekos S8 būdu netvarkomos.

3 lentelė. Numatomos naudoti, išskyrus numatomas laikyti ir paruošti naudoti, nepavojingosios atliekos
Lentelė nepildoma, nes atliekos R1-R11 būdais netvarkomos.

4 lentelė. Numatomos šalinti, išskyrus numatomas laikyti ir paruošti šalinti, nepavojingosios atliekos
Lentelė nepildoma, nes atliekos D1-D7, D10 būdais netvarkomos.

5 lentelė. Numatomos paruošti naudoti ir (arba) šalinti nepavojingosios atliekos
Įrenginio pavadinimas UAB „Kairių dalys“ ENTP tvarkymo įrenginys

| Eil. Nr. | Numatomos paruošti naudoti ir (arba) šalinti atliekos | | | Atliekų paruošimas naudoti ir (arba) šalinti | |
|----------|---|---|---|---|---------------------------------------|
| | Kodas | Pavadinimas | Patikslintas pavadinimas | Atliekos tvarkymo veiklos kodas (D8, D9, D13, D14, R12, S5) | Projektinis įrenginio pajėgumas, t/m. |
| 1 | 2 | 3 | 4 | 5 | 6 |
| 1. | 16 01 06 | Ekspluatuoti netinkamos transporto priemonės, kuriose nebėra nei skysčių, nei kitų pavojingųjų sudedamųjų dalių | Ekspluatuoti netinkamos transporto priemonės, kuriose nebėra nei skysčių, nei kitų pavojingųjų sudedamųjų dalių | R12 | 1000 |

Kita informacija pagal Taisyklių 32.2 papunktį.

Išsami informaciją apie vykdomos veiklos atitikimą (veiklavietėje įrengtos atitinkamos zonos, ir kt.) Ekspluatuoti netinkamų transporto priemonių taisyklių reikalavimams pateikta Atliekų naudojimo ir šalinimo techniniame reglamente.

Taršos leidimų išdavimo, pakeitimo
ir galiojimo panaikinimo taisyklių
2 priedo
4 priedėlio B dalis

SPECIALIOJI PARAIŠKOS DALIS
**ATLIEKŲ APDOROJIMAS (NAUDOJIMAS AR ŠALINIMAS, ĮSKAITANT LAIKYMĄ IR PARUOŠIMĄ NAUDOTI AR ŠALINTI)
PAVOJINGOSIOS ATLIEKOS**

1 lentelė. Didžiausias numatomas laikyti pavojingųjų atliekų kiekis
Lentelė nepildoma, nes tokia veikla nevykdoma.

2 lentelė. Didžiausias numatomas laikyti pavojingųjų atliekų kiekis jų susidarymo vietoje iki surinkimo (S8)
Lentelė nepildoma, nes atliekos S8 būdu netvarkomos.

3 lentelė. Numatomos naudoti, išskyrus numatomas laikyti ir paruošti naudoti, nepavojingosios atliekos
Lentelė nepildoma, nes atliekos R1-R11 būdais netvarkomos.

4 lentelė. Numatomos šalinti, išskyrus numatomas laikyti ir paruošti šalinti, nepavojingosios atliekos
Lentelė nepildoma, nes atliekos D1-D7, D10, D12 būdais netvarkomos.

5 lentelė. Numatomos paruošti naudoti ir (ar) šalinti pavojingosios atliekos
Lentelė nepildoma, nes tokia veikla nevykdoma.

Kita informacija pagal Taisyklių 32.2 papunktį.

Išsami informaciją apie vykdomos veiklos atitikimą (veiklavietėje įrengtos atitinkamos zonos, ir kt.) Eksploatuoti netinkamų transporto priemonių taisyklių reikalavimams pateikta Atliekų naudojimo ir šalinimo techniniame reglamente.

Taršos leidimų išdavimo, pakeitimo
ir galiojimo panaikinimo taisyklių
2 priedo
8 priedėlis

DEKLARACIJA

Teikiu paraišką gauti Taršos leidimą.

Patvirtinu, kad šioje paraiškoje pateikta informacija yra teisinga, pilna ir tiksli.

Neprieštarauju, kad leidimą išduodanti institucija paraiškos arba jos dalies kopiją, išskyrus informaciją, kuri šioje paraiškoje nurodyta kaip komercinė (gamybinė) paslaptis, pateiktų tretiesiems asmenims.

Parašas: _____
(veiklos vykdytojo arba jo įgalioto asmens)

Data: **2025-10-01**

DIREKTORIUS ŽILVINAS KAZLAUSKAS

(pasirašančiojo vardas, pavardė, pareigos)