

**PARAIŠKA  
GAUTI TARŠOS LEIDIMĄ**

[3] [0] [5] [5] [9] [4] [0] [1] [5]  
(Juridinio asmens kodas)

UAB „Betono laužas“ Kalno g. 12, Smiltynų I k., Kauno r., +370 675 47774, el. paštas: info@delione.lt

---

(Veiklos vykdytojo, teikiančio paraišką, pavadinimas, buveinės adresas, telefono, fakso Nr., elektroninio pašto adresas)

UAB „Betono laužas“ nebenaudojamos elektros ir elektroninės įrangos bei jos atliekų tvarkymo  
įrenginys, Kazimieravos k., 10A, Vandžiogalos sen., Kauno r. sav.

---

(ūkinės veiklos objekto pavadinimas, adresas)

Įrenginys atitinka Taisyklių 1 priedo 3.1 kriterijų (apdorojamos atliekos (naudojamos ar šalinamos, įskaitant laikymą ir paruošimą naudoti ir šalinti), išskyrus atvejus, kai vadovaujantis Taršos integruotos prevencijos ir kontrolės leidimų išdavimo, pakeitimo ir panaikinimo taisyklių, patvirtintų Lietuvos Respublikos aplinkos ministro 2013 m. liepos 15 d. įsakymu Nr. D1-528 „Dėl Taršos integruotos prevencijos ir kontrolės leidimų išdavimo, pakeitimo ir galiojimo panaikinimo taisyklių patvirtinimo“, 1 priedu tokiai veiklai reikalingas Taršos integruotos prevencijos ir kontrolės leidimas)

---

(nurodoma, kokius kriterijus pagal Taisyklių 1 priedą atitinka įrenginys)

UAB „Betono laužas“ direktorė Dalius Kreivėnas, tel. +370 675 47774, el. paštas: info@delione.lt

---

(kontaktinio asmens duomenys, telefono, fakso Nr., el. pašto adresas)

## I. BENDROJI PARAIŠKOS DALIS

**25.1. aprašomojoje dalyje – informacija apie įrenginį (jo dalį, kelis įrenginius ar jų dalis), jame vykdomą ir numatomą vykdyti veiklą:**

**25.1.1. trumpa aprašomoji informacija apie visus toje vietoje (ar keliose vietose, jei leidimo prašoma vienos savivaldybės teritorijoje esantiems keliems įrenginiams) to paties veiklos vykdytojo eksploatuojamus ir (ar) planuojamus eksploatuoti įrenginius, galinčius sukelti teršalų išmetimą ar išleidimą, nurodant įrenginių techninius parametrus neatsižvelgiant, ar įrenginiai atitinka Taisyklių 4.3 papunktį;**

UAB „Betono laužas“ planuojama ūkinė veikla (toliau PŪV) - nebenaudojamos elektros ir elektroninės įrangos (EEĮ) bei jos atliekų tvarkymo įrenginys, Kazimieravos k., 10A, Vandžiogalos sen., Kauno r. sav. Sklypo unikalus Nr. 4400-1553-2680, sklypo plotas yra 1.5383 ha, žemės sklypo naudojimo paskirtis – kita, naudojimo būdas – pramonės ir sandėliavimo objektų teritorijos. Sklype yra pastatai, unikalus Nr. 4400-6003-3709 (plotas – 72 m<sup>2</sup>) ir Nr. 4400-6003-3716 (plotas – 71 m<sup>2</sup>). UAB „Betono laužas“ nuomojasi abu šiuos pastatus ir dalį sklypo teritorijos - 7510 m<sup>2</sup> kuriame stovi jūriniai metaliniai konteineriai (vieno plotas iki – 20 m<sup>2</sup>). *Nekilnojamo turto registrų centro duomenų banko išrašas pateiktas I priede. Sklypo panaudos sutartis pateikiama 3 priede. Sklypo planas – 4 priede.*

UAB „Betono laužas“ (toliau – įmonė) įrenginyje bus vykdomas nebenaudojamos elektros ir elektroninės įrangos (EEĮ) atliekų priėmimas, svėrimas, registravimas GPAIS sistemoje ir rūšiavimas, atskiriant tinkamą pakartotiniam naudojimui EEĮ. Netinkama pakartotiniam naudojimui nepavojinga EEĮ bus ardoma rankiniu būdu, atskiriant pagrindines medžiagų frakcijas: juoduosius metalus, spalvotuosius metalus, plastiko dalis ir kitas sudedamąsias dalis. Po pirminio ardymo dalis nepavojingų EEĮ atliekų ar jų sudedamųjų dalių gali būti mechanškai smulkinamos (malamos) (dviejų velenų universalus smulkintuvas, modelis: MW-1000x600 (Lenkija), siekiant sumažinti atliekų tūrį ir paruošti jas tolimesniai perdirbimui. Susidariusios atliekos bus laikinai laikomos pagal atliekų rūšis ir perduodamos licencijuotiems atliekų tvarkytojams tolimesniai apdorojimui ar perdirbimui.

Visas mechaninio apdorojimo operacijas (rūšiavimą, atskyrimą, ardymą ir smulkinimą (malimą)) bei atliekų laikymą numatoma vykdyti uždarose patalpose (priimtų EEĮ atliekų laikymas – metaliniuose jūriniuose konteineriuose aikštelėje; rūšiavimas, atskyrimas, ardymas ir malimas, susidariusių atliekų ir tinkamų pakartotiniam naudojimui EEĮ laikymas – pastate Nr. 4400-6003-3709 ir pastate Nr. 4400-6003-3716).

Per metus įmonė planuoja priimti iki 2500 tonų nebenaudojamos EEĮ. Iš šio kiekio atgal į rinką pakartotiniam panaudojimui planuojama grąžinti apie 80 proc. (iki 2000 t/metus) EEĮ ir jos komponentų. Netinkama pakartotiniam naudojimui EEĮ apie 20 proc. (iki 500 t/metus) bus ardoma, komponentai atskiriami, rūšiuojami ir perduodami registruotiems galutiniams atliekų tvarkytojams, su kuriais bus iš anksto pasirašytos sutartys. Vienu metu didžiausias numatomas laikyti bendras nepavojingų atliekų kiekis - 99 t.

Įmonė veiklą vykdys 251 d. per metus. Per dieną numatoma apdoroti iki 9,96 tonų nebenaudojamos EEĮ.

*Išsamesnė informacija apie UAB „Betono laužas“ planuojamą ūkinę veiklą - nebenaudojamos elektros ir elektroninės įrangos (EEĮ) bei jos atliekų tvarkymą pateikiama atliekų naudojimo ar šalinimo techniniame reglamente.*

**25.1.2. planuojamo eksploatuoti įrenginio ar įrenginių projektinis pajėgumas pagal Taisyklių**

**1 priede nurodytus kriterijus, išsamus įrenginyje ar įrenginiuose vykdomos ir planuojamos vykdyti veiklos, naudojamų technologijų aprašymas (įskaitant išmetamų ar išleidžiamų teršalų šaltinius, išmetamus ar išleidžiamus teršalus, jei jie neįrašyti specialiosiose paraiškos dalyse). Naujam įrenginiui nurodoma statybos pradžia ir planuojama veiklos pradžia, esamam įrenginiui, kurio veikimą planuojama pakeisti ar išplėsti – numatoma veiklos, pakeitus leidimą, pradžia;**

Per metus UAB „Betono laužas“ planuoja priimti iki 2500 tonų nebenaudojamos EEĮ. Iš šio kiekio atgal į rinką pakartotiniam panaudojimui planuojama grąžinti apie 80 proc. (iki 2000 t/metus) EEĮ ir jos komponentų. Netinkama pakartotiniam naudojimui EEĮ apie 20 proc. (iki 500 t/metus) bus ardoma, komponentai atskiriami, rūšiuojami, smulkinami ir perduodami registruotiems galutiniams atliekų tvarkytojams, su kuriais bus iš anksto pasirašytos sutartys. Vienu metu didžiausias numatomas laikyti bendras nepavojingų atliekų kiekis -99 t.

Įmonė veiklą vykdys 251 d. per metus. Per dieną numatoma apdoroti iki 9,96 tonų nebenaudojamos EEĮ.

Statybų pradžia nenurodoma, nes visa reikalinga infrastruktūra paraiškoje nurodomai UAB „Betono laužas“ ūkinei veiklai vykdyti jau pastatyta ir nauja statyba neplanuojama.

Planuojama veiklos pradžia – iškart gavus taršos leidimą (planuojama 2026 m. II ketv.).

**25.1.3. jei paraiška gauti ar pakeisti leidimą teikiama kurą deginančių įrenginių eksploatavimui – pateikiami dokumentai, įrodantys jų vardinę (nominalią) šiluminę galią, tipą (dyzelinis variklis, dujų turbina, dvejopo kuro variklis, kitas variklis ar kitas kurą deginantis įrenginys), vidutinę naudojamą apkrovą, informacija apie metinį veikimo valandų skaičių (kai pagal Taisyklių 36.5 papunktį teikiama deklaracija apie veikimo valandų skaičių); teikiant informaciją apie esamus vidutinius kurą deginančius įrenginius, jei tiksli jų veikimo (eksploatacijos) pradžios data nežinoma, – pateikiami dokumentai, įrodantys, kad įrenginys pradėjo veikti (pradėtas eksploatuoti) iki 2018 m. gruodžio 20 d.;**

Paraiška nėra teikiama gauti leidimą kurą deginančių įrenginių eksploatavimui, todėl informacija, pagal Taršos leidimų išdavimo, pakeitimo ir galiojimo panaikinimo taisyklių 25.1.3 papunkčio reikalavimus, neteikiama.

**25.1.4. ar įrenginys atitinka bent vieną Taisyklių 1 priedo 1 priedėlyje nurodytą kriterijų; jei taip, – nurodomas konkretus kriterijus (kriterijai);**

Įrenginys neatitinka Taisyklių 1 priedo 1 priedėlyje nurodyto kriterijaus, todėl paraiškos specialiosios dalies informacija dėl kvapų valdymo šiame punkte neteikiama.

**25.1.5. įrenginio eksploatavimo vietos sąlygos (aplinkos elementų, į kuriuos bus išmetami ar išleidžiami teršalai foninis užterštumo lygis pagal atskirus iš įrenginio veiklos vykdymo metu išmetamus ar išleidžiamus teršalus, geografinės sąlygos (kalnas, slėnis ir pan., atvira neapgyvendinta vietovė ir kt.). Foninis aplinkos oro užterštumo lygis yra pagal foninio aplinkos oro užterštumo ir meteorologinių duomenų naudojimo tvarką įvertintas aplinkos oro užterštumo lygis;**

UAB „Betono laužas“ planuojama ūkinė veikla (toliau PŪV) - nebenaudojamos elektros ir elektroninės įrangos (EEĮ) bei jos atliekų tvarkymo įrenginys, Kazimieravos k., 10A, Vandžiogalos sen., Kauno r. sav.

Sklypo unikalus Nr. 4400-1553-2680, sklypo plotas yra 1.5383 ha, žemės sklypo naudojimo paskirtis – kita, naudojimo būdas – pramonės ir sandėliavimo objektų teritorijos. Sklype yra pastatai, unikalus Nr. 4400-6003-3709 (plotas – 72 m<sup>2</sup>) ir Nr. 4400-6003-3716 (plotas – 71 m<sup>2</sup>). UAB „Betono laužas“ nuomojasi abu šiuos pastatus ir dalį sklypo teritorijos - 7510 m<sup>2</sup>, kuriame stovi jūriniai metaliniai konteineriai (vieno plotas iki – 20 m<sup>2</sup>). *Nekilnojamo turto registrų centro duomenų banko išrašas pateiktas 1 priede. Sklypo panaudos sutartis pateikiama 3 priede. Sklypo planas – 4 priede.*

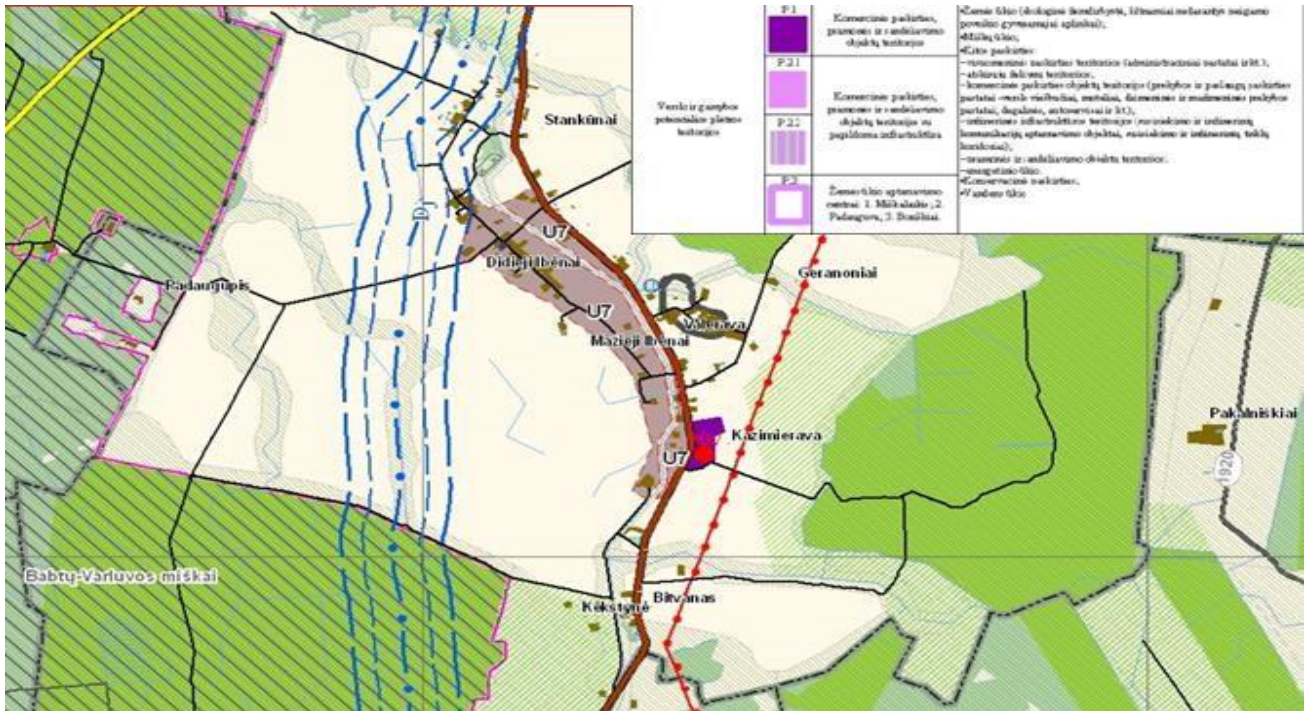
Žemės sklypui taikomos specialiosios žemės naudojimo sąlygos, pagal LR Specialiųjų žemės naudojimo sąlygų įstatymą 2019 m. birželio 6 d. Nr. XIII-2166:

➤ Elektros tinklų apsaugos zonos (III skyrius, ketvirtasis skirsnis), sklypo dalis - 2348 m<sup>2</sup>. PŪV nepatenka į šią apsaugos zoną.



**1. pav.** UAB „Betono laužas“ planuojamos ūkinės veiklos teritorija (Kazimieravos k., 10A, Vandžiogalos sen., Kauno r. sav.) (<https://www.regia.lt>)

Kauno rajono savivaldybės teritorijos bendrojo plano I-ojo pakeitimo žemės naudojimo ir apsaugos reglamentų brėžinio fragmentas pateiktas 2 paveiksle. PŪV teritorija priskiriama komercinės paskirties, pramonės ir sandėliavimo objektų teritorijoms (žymėjimas plane P1) (žr. 2 pav.).

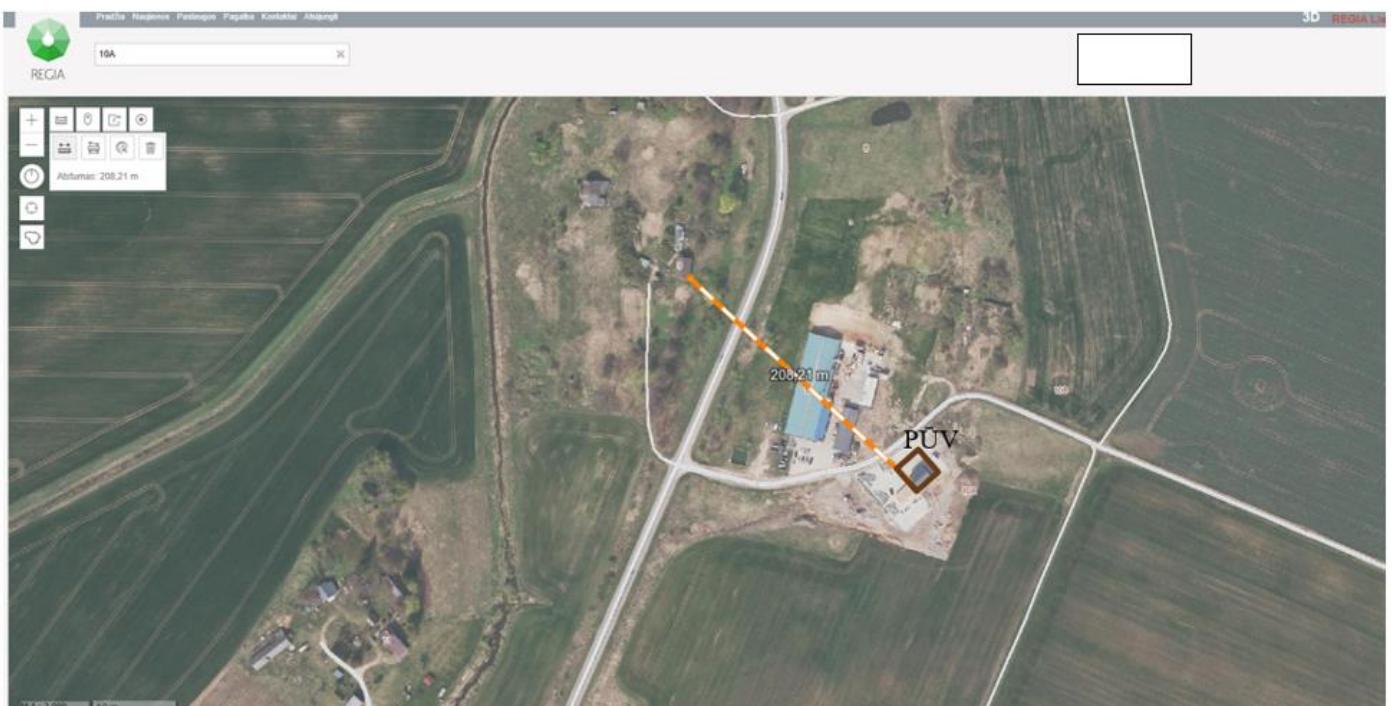


2 pav. Kauno rajono savivaldybės teritorijos bendrojo plano fragmentas (<https://www.regia.lt>)

Artimiausia gyvenamoji aplinka iki PŪV teritorijos pažymėta Nr. 9, 11 (žr. 3 pav.). Atstumai nuo PŪV pastato iki artimiausių esamų gyvenamųjų namų sklypo ribos:

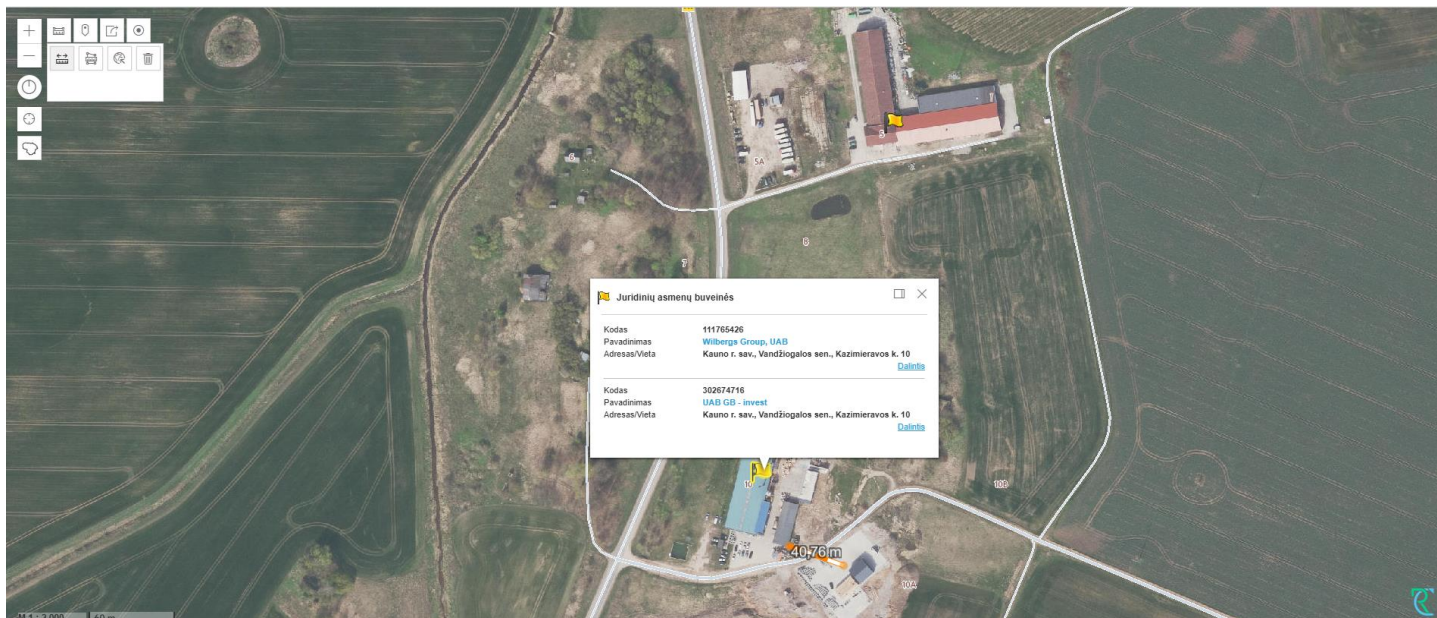
➤ Nr. 9 (Kazimieravos k. 3, Vandžiolgos sen., Kauno r.) nuo PŪV pastato nutolęs  $\approx 208$  m šiaurės vakarų kryptimi;

Nr. 11 (Kazimieravos k. 4, Vandžiolgos sen., Kauno r.) nuo PŪV pastato nutolęs  $\approx 370$  m šiaurės vakarų kryptimi.



3 pav. Planuojamos ūkinės veiklos gretimybės gyvenamųjų teritorijų atžvilgiu (<https://www.regia.lt>)

Artimiausi juridiniai asmenys nuo PŪV nutolę  $\approx 40$  m šiaurės vakarų kryptimi – UAB „Wilbergs Group“ (įmonės kodas 111765426), adresu Kauno r. sav., Vandžiogalos sen., Kazimieravos k. 10 ir UAB „GB - invest“ (įmonės kodas 302674716), adresu Kauno r. sav., Vandžiogalos sen., Kazimieravos k. 10 (žr. 4 pav.)



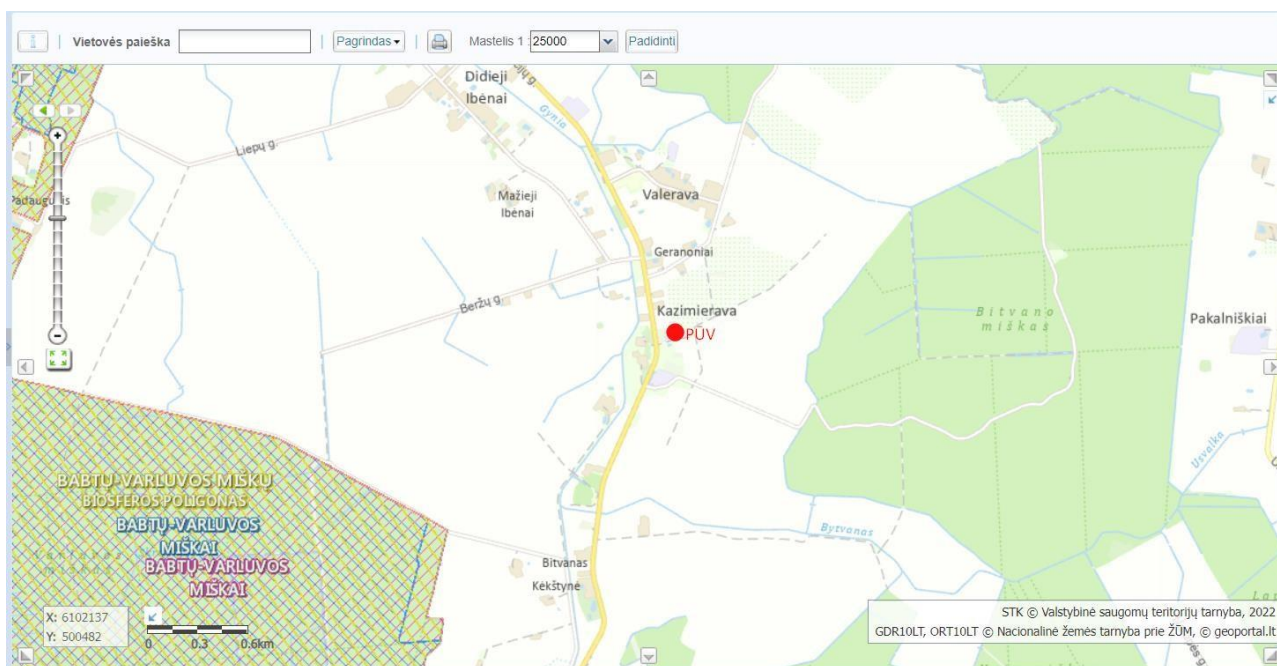
4 pav. Planuojamos ūkinės veiklos gretimybės juridinių asmenų atžvilgiu (<https://www.regia.lt>)

Visuomeninių paskirties objektų, kaip švietimo ir mokslo institucijų, <https://www.regia.lt> duomenimis, 2 km spinduliu aplink PŪV nėra.

Pagal Lietuvos Respublikos saugomų teritorijų valstybės kadastrą PŪV teritorijoje ar jos gretimybėse nėra saugomų ir Natura 2000 teritorijų.

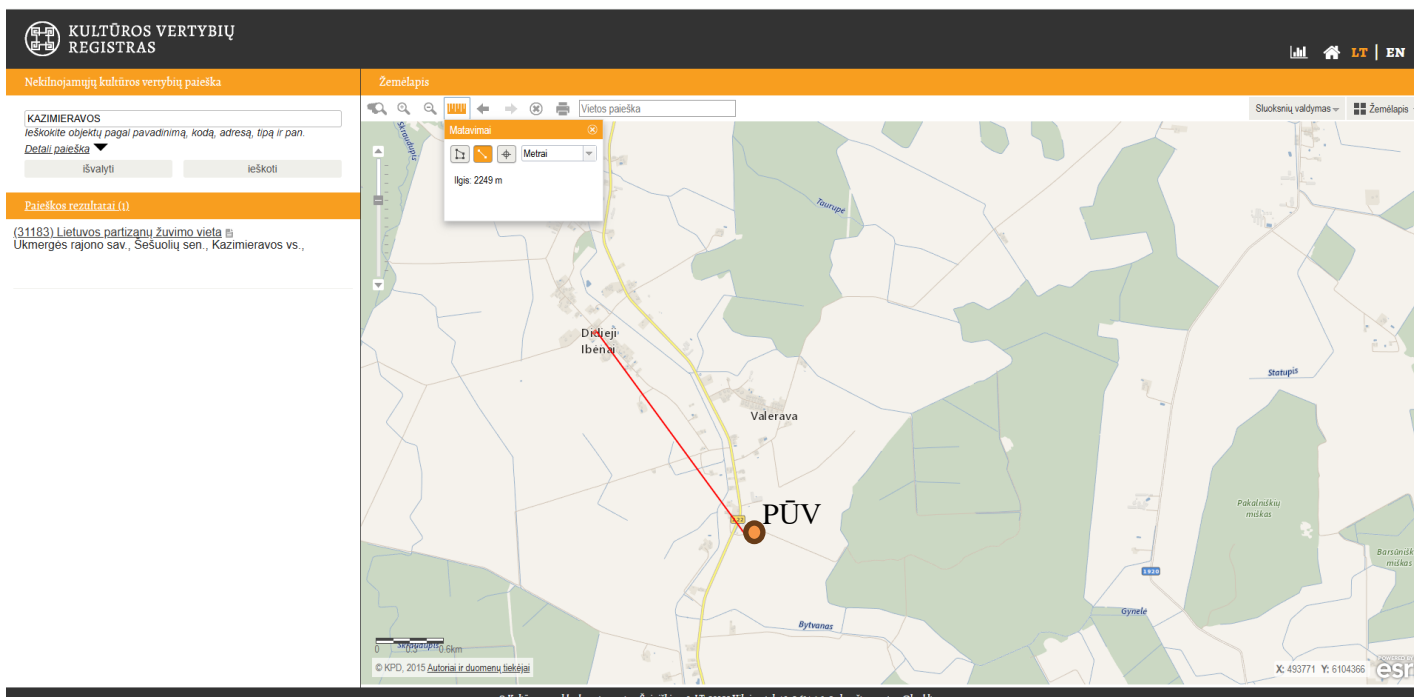
Arčiausios saugomos ir Natura 2000 teritorijos nuo PŪV yra (žr. 5 pav.):

- Babtų-Varluvos miškų biosferos poligonas (kodas LTKAU0024, priskyrimo Natura 2000 tinklui tikslas: 9020, plačialapių ir mišrūs miškai; 9050, žolių turtingi eglynai; 9180, griovų ir šlaitų miškai; Baltamargė šaškytė; Didysis auksinukas) – apie 1,6 km pietvakarių kryptimi nuo PŪV;
- Lapių geomorfologinis draustinis – apie 7 km pietryčių kryptimi nuo PŪV pastato.



5 pav. Lietuvos Respublikos saugomų teritorijų valstybės kadastro žemėlapio fragmentas (<https://stk.am.lt>)

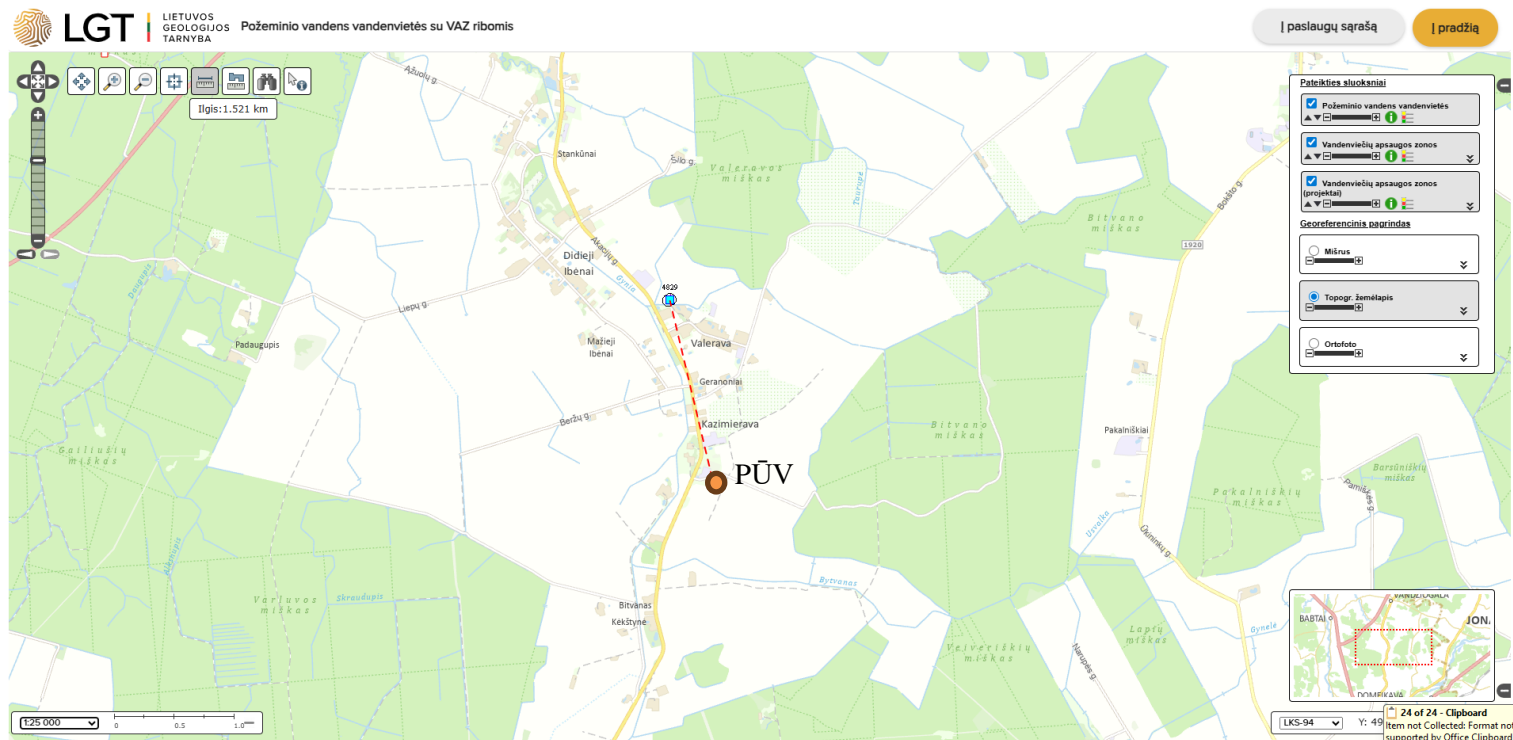
PŪV teritorijoje ar gretimybėse nėra nekilnojamųjų kultūros vertybių. Artimiausia nekilnojamoji kultūros vertybė PŪV atžvilgiu yra Didžiųjų Ibenų Švč. Dievo Motinos Ėmimo į dangų sentikių cerkvė (kodas 33005) nuo PŪV pastato nutolusi apie 2,25 km šiaurės vakarų kryptimi (žr. 6 pav.). PŪV yra ženkliai nutolusi nuo nekilnojamųjų kultūros vertybių, todėl pagal savo mastą ir pobūdį neigiamo poveikio joms nedarys.



6 pav. Nekilnojamųjų saugomų kultūrų žemėlapio fragmentas (<http://kvr.kpd.lt>)

Pagal Lietuvos geologijos tarnybos duomenis, PŪV ribos nepatenka į požeminio vandens vandenviečių apsaugos zonas, todėl neigiamas poveikis vandenvietėms nenumatomas. Arčiausiai nuo PŪV teritorijos yra ši požeminio vandens vandenvietė (7 pav.):

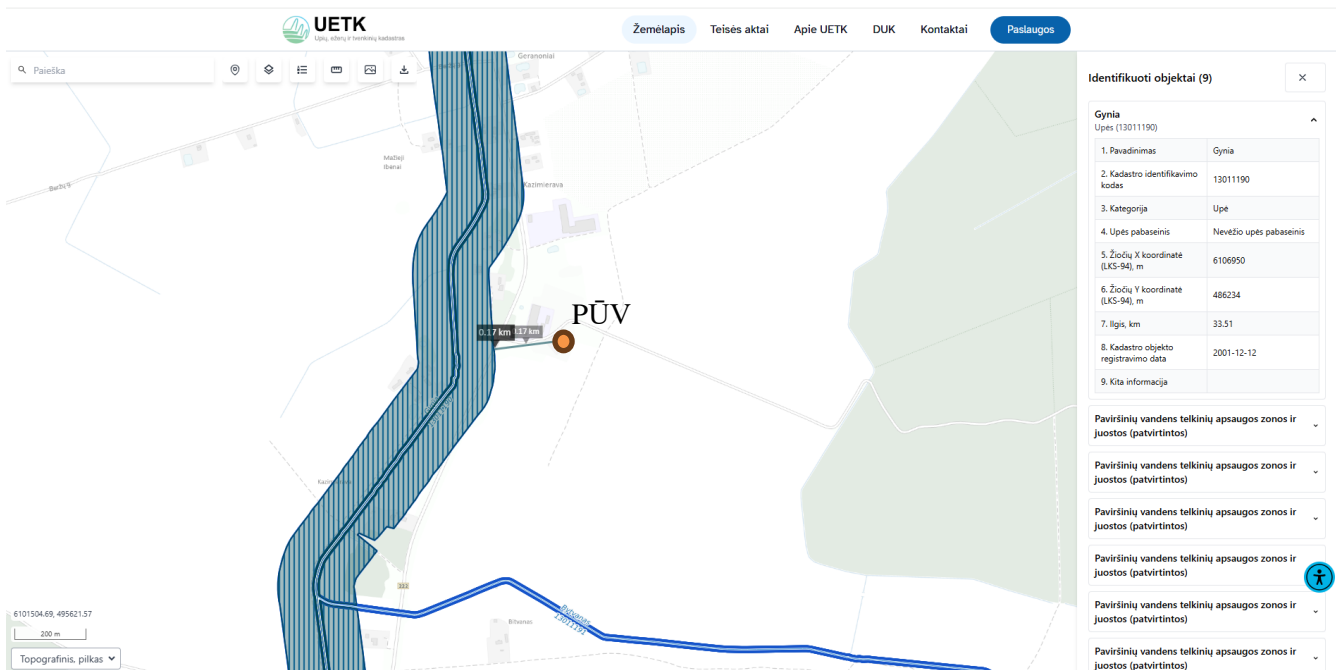
➤ Valeravos (Valeravos k., Vandžiolgalos sen., Kauno r.) vandenvietė (registro nr.: Nr. 4829; būklė: naudojamas; išteklių rūšis: gėlas vanduo; SAZ įsteigtas: Ne; ištekliai: aprobuoti) nuo PŪV pastato nutolęs daugiau kaip 1,5 km šiaurės vakarų kryptimi.



7 pav. Požeminio vandens vandenvietės su VAZ ribomis bei PŪV vietos žemėlapis (šaltinis: <https://www.lgt.lt>)

PŪV vieta nepatenka į vandens telkinių pakrančių apsaugos zonas ar juostos teritorijas (žr. 8 pav.). Pagal Lietuvos Respublikos upių, ežerų ir tvenkinių kadastrą, arčiausiai PŪV vietos yra šie vandens telkiniai:

- Gynios upė (13011190), kurios pakrantės apsaugos zona nuo PŪV pastato nutolusi apie 0,17 km vakarų kryptimi;
- Bytvano upė (13011191) nuo PŪV pastato nutolęs apie 0,67 km pietų kryptimi.



8 pav. Paviršinio vandens telkinių apsaugos ir PŪV vietos žemėlapis (šaltinis: <https://uetk.am.lt/portal/startPageForm.action>)

Aplinkos foninė tarša nustatyta vadovaujantis Aplinkos apsaugos agentūros pateiktais 2024 m. statistiniais oro kokybės tyrimų rodikliais Aukštaitijoje (duomenys iš [https://aaa.lrv.lt/public/canonical/1738673822/3132/Statistiniai\\_2024%20m.\\_oro\\_kokybes\\_rodikliai\\_AAQD.pdf](https://aaa.lrv.lt/public/canonical/1738673822/3132/Statistiniai_2024%20m._oro_kokybes_rodikliai_AAQD.pdf)).

Oro kokybės tyrimų (OKT) stotis	Vidutinė metinė koncentracija					C <sub>max</sub> 8 h	
	KD <sub>10</sub> μg/m <sup>3</sup>	KD <sub>2,5</sub> μg/m <sup>3</sup>	SO <sub>2</sub> μg/m <sup>3</sup>	NO <sub>2</sub> μg/m <sup>3</sup>	Benzenas μg/m <sup>3</sup>	O <sub>3</sub> μg/m <sup>3</sup>	CO mg/m <sup>3</sup>
Aukštaitija	13	7,7	-	-	-	127	-

\*- nėra duomenų.

**25.1.6. priemonės ir veiksmai teršalų išmetimo ar išleidimo iš įrenginio prevencijai arba, jeigu to padaryti neįmanoma, – iš įrenginio išmetamo ar išleidžiamo teršalų kiekio mažinimui; kai įrenginyje vykdomos veiklos ir su tuo susijusios aplinkos taršos intensyvumas pagal technologiją per metus (ar per parą) reikšmingai skiriasi arba tam tikru konkrečiu periodu veikla nevykdoma, pateikiama informacija apie skirtingo intensyvumo veiklos vykdymo laikotarpius;**

**Aplinkos oras.** UAB „Betono laužas“ atliekų tvarkymo veiklą vykdo tik uždaroje patalpoje (jūriniame konteineryje ir pastatuose unikalus Nr. 4400-6003-3709 (plotas – 72 m<sup>2</sup>) ir Nr. 4400-6003-3716 (plotas – 71 m<sup>2</sup>)). Kadangi įmonės PŪV yra nebenaudojamos EEĮ priėmimas, svėrimas, rūšiavimas, atskiriant tinkamą pakartotiniam naudojimui EEĮ, netinkamos pakartotiniam naudojimui EEĮ ardymas (rankiniu būdu), atskiriant sudedamąsias dalis, smulkinimas (malimas) į įmonę ir iš jos bus gabenamos atliekos autotransportu, aplinkos oro kokybei įtaką gali daryti atliekų smulkinimas pastate (dviejų velenų universalus smulkintuvas, modelis: MW-1000x600 (Lenkija) ir mobilūs taršos šaltiniai – automobiliai (lengvieji ir sunkiasvariai). Iš transporto su vidaus degimo varikliais į aplinką neorganizuotai bus išskiriama: anglies monoksidas, azoto oksidai, lakieji organiniai junginiai bei kietosios dalelės.

Iš mobiliųjų taršos šaltinių į aplinkos orą išmetamų teršalų vertinimui naudojama metodika – Europos aplinkos agentūros į atmosferą išmetamų teršalų apskaitos metodika (angl. EMEP/EEA air pollutant emission inventory guidebook, 2016, chapter 1.A Combustion. 1.A.3.b.i-iv Exhaust emission from road transport). Skaičiavimai atliekami pagal metodikoje pateikiamą apibendrintą skaičiavimo algoritimą Tier1, paremtą teršalų kiekio apskaičiavimu pagal vidutines kuro sąnaudas.

Skaičiavimuose priimta, kad 50% lengvųjų automobilių yra benzininiai ir 50% - dyzeliniai. Planuojama, kad į teritoriją per darbo dieną įvažiuos apie 8 lengvųjų automobilių (darbuotojų ir klientų) bei 2 sunkiasvorės transporto priemonės. Įmonės darbo laikas I – V 8-17 val. (8 darbo valandos su pietų pertrauka). Vidutinė lengvųjų automobilių ir sunkiasvorių transporto priemonių rida teritorijoje 0,6 km. Priimama, kad veikla bus vykdoma 252 d/metus. Metinė tarša apskaičiuojama pagal transporto priemonių skaičių, jų naudojamą kurą, nuvažiuojamą atstumą, darbo laiką. Apskaičiuota metinė tarša į aplinkos orą pateikiama tolimesnėse lentelėse.

Emisijų iš sunkiųjų transporto priemonių faktoriai ( $EF_{i,j,m}$ )

Nr.	Išmetimai į aplinkos orą	Dimensija	Emisijos faktorius		
			Lengvieji automobiliai		Sunkiasvoriai automobiliai
			Benzinas	Dyzelinis kuras	Dyzelinis kuras
1	2	3	4	5	6
1	CO	g/kg kuro	84,7	3,33	7,58
2	KD2,5	g/kg kuro	0,03	1,1	0,94
3	NOx	g/kg kuro	8,73	12,96	33,37
4	LOJ	g/kg kuro	10,05	0,7	1,92

Tipinis degalų sunaudojimas ( $FC_{j,m}$ ) (kg/km):

Kuro rūšis	Automobilių tipas	
	Lengvieji	Sunkiasvoriai krovininiai
Benzininiai	0,07	-
Dyzeliniai	0,06	0,24

Išmetimai g/km:  $E_i = FC_{j,m} \times EF_{i,j,m}$

Nr.	Išmetimai į aplinkos orą	Išmetimai, g/km		
		Lengvieji automobiliai		Sunkiasvoriai automobiliai
		Benzinas	Dyzelinis kuras	Dyzelinis kuras
1	2	3	4	5
1	$E_{CO}$	5,9290	0,1998	1,8192
2	$E_{NOx}$	0,6111	0,7776	8,0088
3	$E_{LOJ}$	0,7035	0,0420	0,4608
4	$E_{KD}$	0,0021	0,0660	0,2256

Apskaičiuojama į aplinkos orą išsiskirianti tarša, kai autotransportas važinėja po sklypą. Autotransporto judėjimo greitis sklype - 30 km/val.

1 automobilio momentiniai išmetimai, g/s\*m:

	CO	NO <sub>x</sub>	LOJ	KD
<b>Lengvieji:</b>				
benziniai	0,17787	0,018333	0,021105	0,000063
dyzeliniai	0,005994	0,023328	0,00126	0,00198
<b>Sunkiasvoriai:</b>				
dyzeliniai	0,054576	0,240264	0,013824	0,006768

Kadangi automobilių važiavimo kelias 0,6 km, o važiavimo greitis 30 km/val., tai apskaičiuojami išmetimai g/(m·s).

	CO	NO <sub>x</sub>	LOJ	KD
<b>Lengvieji:</b>				
benziniai	0,00033	0,000034	0,00004	0,00000012
dyzeliniai	0,000012	0,000044	0,000002	0,000004
<b>Sunkiasvoriai:</b>				
dyzeliniai	0,000102	0,000444	0,000026	0,000012

Kadangi per valandą važiuoja 1 lengvasis automobilis (priimamas taršesnis atvejis) bei 1 sunkiasvoris, tai iš šių transporto priemonių, išsiskirs tarša, g/s\*m.

	CO	NO <sub>x</sub>	LOJ	KD
<b>Viso:</b>	0,232363	0,473544	0,034929	0,008748

**Atsižvelgiant į oro taršos skaičiavimo rezultatus, daroma išvada, kad PŪV transportas reikšmingai prie oro taršos neprisdės.** Norint sumažinti transporto keliamą taršą PŪV teritorijoje, automobiliai aikštelėje manevruos mažu, tolygiu greičiu, atliekų, detalių krovos metu, automobilis stovės užgesintu varikliu.

#### **Pagrindiniai oro taršos šaltiniai nagrinėjamoje teritorijoje bus atliekų malimas.**

Informacija apie stacionarių oro taršos šaltinių fizinius duomenis, orą teršiančių medžiagų metinės ir momentinės emisijos iš taršos šaltinio, stacionarių oro taršos šaltinių išsidėstymo schema pateikiama toliau:

Stacionariųjų oro taršos šaltinių fiziniai duomenys

Pavadinimas	Nr.	Taršos šaltiniai		Aukštis, m	Išmetimo angos matmenys, m <sup>2</sup>	Išmetamųjų dujų rodikliai			Teršalų išmetimo trukmė, val./m
		X	Y			Srauto greitis, m/s	Temp., °C	Tūrio debitas, m <sup>3</sup> /s	
1	2	3		4	5	6	7	8	9
smulkintuv as Nr. 1	601	55.042070,	23.952161	0	neorganizuota tarša (per patalpos vartus / ventiliaciją)	-	aplinkos	-	2500

Tarša į aplinkos orą iš stacionariųjų oro taršos šaltinių

Cecho ar kt. pavadinimas arba Nr.	Taršos šaltiniai		Teršalai		Tarša	
	Pavadinimas	Nr.	Pavadinimas	Kodas	Vienkartinis dydis, g/s	Metinė, t/m
1	2	3	4	5	6	7

smulkinimo pastatas	smulkintuvas Nr. 1	601	Kietosios dalelės (organinės ir neorganinės), išskyrus kietąsias daleles, deginant kietąjį, skystąjį arba dujinį kurą ar atliekas, ir asbesto turinčias kietąsias daleles) (dulkės) (KD10)	4281	0,0076	0,052
			Kietosios dalelės (organinės ir neorganinės), išskyrus kietąsias daleles, deginant kietąjį, skystąjį arba dujinį kurą ar atliekas, ir asbesto turinčias kietąsias daleles) (dulkės) (KD2,5)	4281	0,0007	0,005

### Oro teršalų kiekiai išsiskiriantys atliekų smulkinimo metu

Oro teršalų kiekiai, susidarantys smulkinant nepavojingas elektros ir elektroninės įrangos (EEĮ) atliekas, apskaičiuojami vadovaujantis Jungtinių Amerikos Valstijų aplinkos apsaugos agentūros (US EPA) metodika AP-42 „Compilation of Air Pollutant Emission Factors“. Kadangi specifinių emisijos faktorių EEĮ smulkinimui metodikoje nepateikiama, taikomi analogiški mechaninio smulkinimo procesams naudojami emisijos faktoriai, vertinant kietųjų dalelių susidarymą.

Smulkinimo procesas bus vykdomas uždaroje patalpoje naudojant mechaninį smulkintuvą. Smulkinimo metu gali susidaryti kietosios dalelės (KD), įskaitant KD<sub>10</sub> ir KD<sub>2,5</sub> frakcijas.

Teršalų kiekis apskaičiuojamas pagal formulę:

$$E = A \times EF / 1000$$

kur:

E – išmetamo teršalo kiekis, t/metus;

A – apdorojamų atliekų kiekis, t/metus;

EF – emisijos faktorius, kg/t.

### Emisijos faktorius EF

Taršos šaltinis	KD, kg/t
Atliekų smulkinimas	0,01

\*Metodikoje pateikiamą emisijos faktorių „Logdebarking“ svarais iš tonos, konvertuojant į kilogramus iš tonos buvo padalinta iš 2,205.

### Išmetami momentiniai ir metiniai teršalų kiekiai į aplinkos orą

Taršos šaltinis	KD, g/s	KD, t/m
smulkintuvas Nr. 1 (601)	0,001	0,005

\* Skaiciuojant KD<sub>10</sub> ir KD<sub>2,5</sub> koncentracijas taikomi orientaciniai koeficientai:

KD<sub>10</sub> – 0,7 nuo bendro KD kiekio;

KD<sub>2,5</sub> – 0,5 nuo KD<sub>10</sub> kiekio.

**Kvapai.** Kadangi atliekų tvarkymas planuojamas tik uždaroje patalpose, biologiškai skaidžios atliekos šios veiklos metu nesusidaro bei veikloje nebus naudojamos cheminės medžiagos, skleidžiančios nemalonus kvapus, todėl planuojama, jog ūkinės veiklos metu į aplinką kvapų neišsiskirs.

**Garsai.** Veikla bus vykdoma 5 darbo dienas per savaitę, darbo laikas nuo 8 iki 17 val. atliekų tvarkymo veikla bus vykdoma uždaroje patalpose, todėl triukšmas į aplinką nepateks ir foninio triukšmo lygiui įtakos nedarys. Pagrindinis triukšmo šaltinis atliekų smulkintuvas ir autotransportas atvykstantis į įmonę ir išvykstantis iš įmonės, kuris sukels tik momentinius, o ne nuolatinius garsus.

#### **Kitos priemonės ir veiksmai teršalų išmetimo ar išleidimo iš įrenginio prevencijai.**

➤ PŪV bus vykdoma pastatuose ir jūriniame konteineryje, kurio grindys kietos, atsparios benzino ir kitų skysčių ardančiam poveikiui.

➤ Įmonėje laikomas pakankamas kiekis specialiųjų priemonių ir sorbentų ir jie laikomi taip, kad būtų galima laiku ir tinkamai panaudoti ištekėjus pavojingiems skysčiams, kad šie neplistų toliau. Panaudoti sorbentai ir užterštas gruntas bus tvarkingai surenkami ir laikomi iki bus perduoti atitinkamas pavojingąsias atliekas tvarkančioms įmonėms.

➤ Veikla vykdoma laikantis Atliekų naudojimo ar šalinimo techninio reglamento ir EEĮ tvarkymo taisyklių reikalavimais. EEĮ apdorojamos taip, kad susidarytų kuo mažiau atliekų ir būtų galimas tolesnis šių dalių panaudojimas. Susidariusios atliekos rūšiuojamos, nemišomos tarpusavyje ir laikomos taršos leidime numatytose zonose.

➤ Darbuotojai bus apmokyti bei periodiškai instruktuojami, kaip tinkamai tvarkyti susidariusias atliekas.

➤ Įmonėje laikomasi bendrųjų gaisrinės saugos taisyklių: krovos mechanizmai yra techniškai tvarkingi; ūkinės veiklos objekte draudžiama rūkyti ir naudoti atvirą ugnį. Krovos ir atliekų transportavimo darbai atliekami laikantis teisės aktų, reglamentuojančių darbų saugą, reikalavimų.

➤ Įmonėje atliekų apskaita vedama pagal 2011-05-03 LR aplinkos ministro įsakymu Nr. D1-367 patvirtintas Atliekų susidarymo ir tvarkymo apskaitos ir ataskaitų teikimo taisykles. Už atliekų apskaitą įmonėje direktoriaus įsakymu paskirtas atsakingas darbuotojas. Duomenys apie atliekas (atliekos kodas, atliekos svoris) registruojami gaminių, pakuočių ir atliekų apskaitos informacinėje sistemoje (IS GPAIS) (<https://www.gpais.eu/>).

#### **25.1.7. įrenginyje numatytos ar naudojamos atliekų susidarymo prevencijos priemonės (taikoma ne atliekas tvarkančioms įmonėms);**

Paraiška teikiama atliekas tvarkančiai įmonei, todėl informacija šiame 25.1.7 papunktyje neteikiama.

#### **25.1.8. planuojami naudoti vandens šaltiniai, vandens poreikis, nuotekų tvarkymo būdai. Ši informacija neteikiama, jei ji įrašyta specialiosiose paraiškos dalyse „Nuotekų tvarkymas ir išleidimas“ ir (ar) „Vandens išgavimas iš paviršinių vandens telkinių“;**

**Vanduo ir buitinės nuotekos.** Planuojama, kad PŪV teritorijoje dirbs 2-3 darbuotojai. Vandens poreikis darbuotojų buitiniams reikmėms įvertinamas pagal vandens vartojimo normas RSN 26-90, patvirtintas 1991 m. birželio 24 d. LR Statybos ir urbanistikos ministerijos ir LR Aplinkos apsaugos departamento įsakymu Nr. 79/76: 1 darbuotojo vandens suvartojimo norma yra 25 litrai.

Apskaičiuojamas darbuotojų vandens suvartojimas: 3 darbuotojai x 25 litrai x 252 dienos/m = 18,975 m<sup>3</sup> per metus arba 0,075 m<sup>3</sup> per parą. Planuojamas buitinių nuotekų apie 19 m<sup>3</sup>/metus. UAB „Betono laužas“ sklype yra įrengtas registruotas geriamojo vandens gręžinys.

Buitinės nuotekos susidarys mobiliajame lauko biotualete, kurį prižiūrės ir nuotekas tvarkys biotualetą nuomojanti ir nuotekų tvarkymo licenciją turinti įmonė.

**Paviršinės nuotekos.** UAB „Betono laužas“ planuojama ūkinė veikla (atliekų priėmimas, iškrovimas, apdorojimas, rūšiavimas, malimas, laikinas laikymas ir atliekų pakrovimas išvežimui) bus vykdoma uždaroje patalpose (jūriniame metaliniame konteineryje ir pastatuose unikalus Nr. 4400-6003-3709 (plotas – 72 m<sup>2</sup>) ir Nr. 4400-6003-3716 (plotas – 71 m<sup>2</sup>), todėl teritorija nepriskiriama galimai teršiamoms. Planuojamai ūkinei veiklai nėra taikomi Paviršinių nuotekų tvarkymo reglamento, patvirtinto Lietuvos Respublikos aplinkos ministro 2007 m. balandžio 2 d. įsakymu Nr. D1-193 „Dėl Paviršinių nuotekų tvarkymo reglamento patvirtinimo“ ir Nuotekų tvarkymo reglamento, patvirtinto Lietuvos Respublikos aplinkos ministro 2006 m. gegužės 17 d. įsakymu Nr. D1-236 „Dėl nuotekų tvarkymo reglamento patvirtinimo“ reikalavimai. Paviršinės nuotekos nuo pastatų stogo ir aikštelės savitaka infiltruosis į gruntą.

Atliekų tvarkymo metu vanduo nebus naudojamas, todėl gamybinių nuotekų nesusidarys.

**25.1.9. informacija apie įrenginio neįprastas (neatitiktines) veiklos sąlygas ir numatytas priemones taršai sumažinti, kad nebūtų viršijamos aplinkos kokybės normos; informacija apie tokių sąlygų galimą trukmę, pagrindžiant, kad nurodyta trukmė yra įmanomai trumpiausia, (išskyrus atvejus, kai ši informacija pateikiama specialiosiose paraiškos dalyse);**

PŪV metu oro tarša neviršys teisės aktuose nustatytų ribinių verčių (pagal pateiktus oro taršos skaičiavimus paraiškos 25.1.6 papunktyje).

PŪV metu sukeliamas triukšmas neviršys teisės aktuose nustatytų ribinių verčių (visa atliekų tvarkymo veikla vykdoma pastatuose ir jūriniame konteineryje, nenaudojami galingi, triukšmingi mechanizmai, dėl PŪV nenumatoma, kad reikšmingai išaugs transporto srautai PŪV ir aplinkinėse teritorijose).

Įmonės taikomi atliekų laikymo būdai nesudaro sąlygų atliekų griūčiai įvykti, kadangi atliekos laikomos vienu aukštu, atliekos, kurios laikomos krūvose, rietuvėse kraunamos į ne didesnę, kaip 1,8 m aukštį, paliekami atstumai iki pastato sienų, tarpai tarp skirtingų atliekų rūšių laikymo zonų, darbuotojų praėjimai. Įmonėje laikomasi bendrųjų gaisrinės saugos taisyklių. PŪV teritorijoje laikomi gesintuvai, kastuvai, kibirai. Galimiems nežymiesiems bei nenumatytiems pavojingų skysčių išsiliejimams kontroliuoti bus nedelsiant naudojami sorbentai, pašluostės.

**25.1.10. statybą leidžiančio dokumento numeris ir data, kai jį privaloma turėti teisės aktu nustatyta tvarka, ir nuoroda į jį, jei dokumentas viešai paskelbtas; jei atliktos atrankos ar poveikio aplinkai vertinimo procedūros, – nuoroda į PAV sprendimą arba į atrankos išvadą, nurodant PAV sprendimo ar atrankos išvados datą ir numerį;**

Įmonei statybos dokumentas nėra reikalingas, kadangi nebus statomi nauji statiniai.

**25.1.11. jei buvo atliktos atrankos ar poveikio aplinkai vertinimo procedūros – išsami informacija kaip įgyvendintos ar bus iki veiklos vykdymo pradžios įgyvendintos PAV sprendime nustatytos sąlygos ir PAV sprendime ir (ar) atrankos išvadoje nurodytos priemonės reikšmingam neigiamam poveikiui aplinkai sumažinti ir (ar) jį kompensuoti, kurios turi būti įgyvendintos iki veiklos vykdymo pradžios ar veiklos vykdymo (įrenginio eksploatavimo) metu;**

Įrenginys neatitinka Lietuvos Respublikos planuojamos ūkinės veiklos poveikio aplinkai vertinimo įstatyme 1 ir 2 prieduose nurodytų veiklos rūšių ir veiklos apimčių, todėl informacija neteikiama.

**25.1.12. jei vadovaujantis Lietuvos Respublikos visuomenės sveikatos priežiūros įstatymu atliktas poveikio visuomenės sveikatai vertinimas, pateikiama nuoroda į poveikio visuomenės sveikatai vertinimo dokumentus. Ši informacija teikiama, jei įrenginys atitinka bent vieną Taisyklių 1 priedo 1 priedėlyje nurodytą kriterijų;**

Įrenginys neatitinka nė vieno Taisyklių 1 priedo 1 priedėlyje nurodyto kriterijaus, todėl informacija šiame punkte neteikiama.

**25.1.12. bendrosios dalies lentelėse – planuojamų naudoti žaliavų ir pagalbinių medžiagų, įskaitant chemines medžiagas ir cheminius mišinius, kurą, sąrašai, jų kiekis, rizikos / pavojaus ir saugumo / atsargumo frazės, saugos duomenų lapai; kurą deginančių įrenginių atveju – kuro rūšis (rūšys) pagal Vidutinių kurą deginančių įrenginių normose nurodytas kuro rūšis.**

## ŽALIAVŲ, KURO IR CHEMINIŲ MEDŽIAGŲ NAUDOJIMAS GAMYBOJE

**1 lentelė.** Įrenginyje naudojamos žaliavos, kuras ir papildomos medžiagos.

<b>Eil. Nr.</b>	<b>Žaliavos, kuro rūšies arba medžiagos pavadinimas</b>	<b>Planuojamas naudoti kiekis, matavimo vnt. (t, m<sup>3</sup> ar kt. per metus)</b>	<b>Kiekis, vienu metu saugomas vietoje (t, m<sup>3</sup> ar kt. per metus), saugojimo būdas (atvira aikštelė ar talpyklos, uždarytos talpyklos ar uždengta aikštelė ir pan.)</b>
<b>1</b>	<b>2</b>	<b>3</b>	<b>4</b>
1	Tepaluotos pašluostės	0,1 t	0,01 t, saugoma pastate, talpose
2	Absorbentai		0,02 t, saugoma pastate, talpose

**2 lentelė.** Įrenginyje naudojamos pavojingos cheminės medžiagos ir cheminiai mišiniai

Ūkinėje veikloje nebus naudojamos pavojingos medžiagos ir cheminiai mišiniai, todėl ši informacija neteikiama.

SPECIALIOJI PARAIŠKOS DALIS

**ATLIEKŲ APDOROJIMAS (NAUDOJIMAS AR ŠALINIMAS, ĮSKAITANT LAIKYMĄ IR PARUOŠIMĄ NAUDOTI AR ŠALINTI)**

NEPAVOJINGOSIOS ATLIEKOS

**1 lentelė.** Didžiausias numatomas laikyti nepavojingųjų atliekų kiekis

Įrenginio pavadinimas UAB „Betono laužas“ nebenaudojamos elektros ir elektroninės įrangos bei jos atliekų tvarkymo įrenginys, Kazimieravos k., 10A, Vandžiogalos sen., Kauno r. sav.

Eil. Nr.	Atliekos			Atliekų laikymas	
	Kodas	Pavadinimas	Patikslintas pavadinimas	Atliekų tvarkymo veiklos kodas (R13 ir (ar) D15)	Didžiausias vienu metu numatomas laikyti bendras atliekų, įskaitant apdorojimo metu susidarantių atliekų, kiekis, t
1	2	3	4	5	6
1	16 02 16	sudedamosios dalys, išimtos iš nebenaudojamos įrangos, nurodytos 16 02 15	sudedamosios dalys, išimtos iš nebenaudojamos įrangos, nurodytos 16 02 15	R13	99
2	16 02 14	nebenaudojama įranga, nurodyta 16 02 09–16 02 13	nebenaudojama elektros ir elektroninė įranga, jos dalys	R13	
3	20 01 36	nebenaudojama elektros ir elektroninė įranga, nurodyta 20 01 21, 20 01 23 ir 20 01 35	nebenaudojama elektros ir elektroninė įranga, jos dalys	R13	
4	19 12 02	juodieji metalai	juodieji metalai po elektros ir elektroninės įrangos atliekų apdorojimo	R13	
5	19 12 03	spalvotieji metalai	spalvotieji metalai po elektros ir elektroninės įrangos atliekų apdorojimo	R13	

6	19 12 04	plastikai ir guma	plastikai ir guma po elektros ir elektroninės įrangos atliekų apdorojimo	R13	
---	----------	-------------------	--	-----	--

**2 lentelė.** Didžiausias numatomas laikyti nepavojingųjų atliekų kiekis jų susidarymo vietoje iki surinkimo (S8)

\*Nepildoma, nes neplanuojama ne atliekų tvarkymo metu susidariusias nepavojingasias atliekas jų susidarymo vietoje laikyti ilgiau kaip vienerius metus iki surinkimo (S8).

**3 lentelė.** Numatomos naudoti, išskyrus numatomas laikyti ir paruošti naudoti, nepavojingosios atliekos

Įrenginio pavadinimas UAB „Betono laužas“ nebenaudojamos elektros ir elektroninės įrangos bei jos atliekų tvarkymo įrenginys, Kazimieravos k., 10A, Vandžiogalos sen., Kauno r. sav.

Eil. Nr.	Atliekos			Atliekų naudojimas	
	Kodas	Pavadinimas	Patikslintas pavadinimas	Atliekos naudojimo veiklos kodas (R1–R11)	Projektinis įrenginio pajėgumas, t/m.
1	2	3	4	5	6
1.	16 02 16	sudedamosios dalys, išimtos iš nebenaudojamos įrangos, nenurodytos 16 02 15	sudedamosios dalys, išimtos iš nebenaudojamos įrangos, nenurodytos 16 02 15	R3, R4, R5	2500
2.	16 02 14	nebenaudojama įranga, nenurodyta 16 02 09 –16 02 13	nebenaudojama elektros ir elektroninė įranga, jos dalys		
3.	20 01 36	Nebenaudojama elektros ir elektroninė įranga, nenurodyta 20 01 21, 20 01 23 ir 20 01 35	nebenaudojama elektros ir elektroninė įranga, jos dalys		

**4 lentelė.** Numatomos šalinti, išskyrus numatomas laikyti ir paruošti šalinti, nepavojingosios atliekos

\*Nepildoma, nes įmonė vykdys nepavojingųjų atliekų laikymo ir paruošimo naudoti veiklą, o veiklos metu atliekos nebus šalinamos.

**5 lentelė.** Numatomos paruošti naudoti ir (ar) šalinti nepavojingosios atliekos

Įrenginio pavadinimas UAB „Betono laužas“ nebenaudojamos elektros ir elektroninės įrangos bei jos atliekų tvarkymo įrenginys, Kazimieravos k., 10A, Vandžiogalos sen., Kauno r. sav.

Eil. Nr.	Numatomos paruošti naudoti ir (ar) šalinti atliekos			Atliekų paruošimas naudoti ir (ar) šalinti	
	Kodas	Pavadinimas	Patikslintas pavadinimas	Atliekos tvarkymo veiklos kodas (D8, D9, D13, D14, R12, S5)	Projektinis įrenginio pajėgumas, t/m.
1	2	3	4	5	6
1	16 02 16	sudedamosios dalys, išimtos iš nebenaudojamos įrangos, nenurodytos 16 02 15	sudedamosios dalys, išimtos iš nebenaudojamos įrangos, nenurodytos 16 02 15	R12 – Atliekų būsenos ar sudėties pakeitimas, prieš vykdant su jomis bet kurią iš R1-R11 veiklų	2500
2	16 02 14	nebenaudojama įranga, nenurodyta 16 02 09 – 16 02 13	nebenaudojama elektros ir elektroninė įranga, jos dalys		
3	20 01 36	Nebenaudojama elektros ir elektroninė įranga, nenurodyta 20 01 21, 20 01 23 ir 20 01 35	nebenaudojama elektros ir elektroninė įranga, jos dalys		

**6. Kita informacija pagal Taisyklių 32.2 papunktį.**

Paraiškoje gauti leidimą eksploatuoti įrenginį, kuriame bus vykdoma nebenaudojamos elektros ir elektroninės įrangos bei jos atliekų tvarkymo veikla – papildomi duomenys pagal Elektros ir elektroninės įrangos bei jos atliekų tvarkymo taisyklėse nustatytus reikalavimus.

- Elektros ir elektroninės įrangos atliekos bus rūšiuojamos jų susidarymo vietoje ir laikomos atskirai nuo kitų atliekų, užtikrinant, kad jos nebūtų maišomos ar kitaip užteršiamos;
- Atliekos bus laikinai saugomos specialiai įrengtose, paženklintose, nelaidžiose ir aplinkos poveikiui atspariose vietose;
- Elektros ir elektroninės įrangos atliekos bus perduodamos tik teisę tvarkyti tokias atliekas turintiems atliekų tvarkytojams, sudarius atitinkamas sutartis;
- Bus vykdoma atliekų apskaita teisės aktų nustatyta tvarka, fiksuojant atliekų kiekius, rūšis ir perdavimą;
- Atliekų apdorojimas bus atliekamas laikantis reikalavimų, užtikrinant taršos prevenciją bei aplinkos apsaugą;
- Bus taikomos priemonės, užtikrinančios, kad atliekų tvarkymo metu nebūtų teršiamas dirvožemis, paviršiniai ar gruntiniai vandenys bei oras.

Taršos leidimų išdavimo, pakeitimo  
Taršos leidimų išdavimo, pakeitimo  
ir galiojimo panaikinimo taisyklių  
2 priedo  
8 priedėlis

## DEKLARACIJA

Teikiu paraišką gauti / pakeisti Taršos leidimą.

Patvirtinu, kad šioje paraiškoje pateikta informacija yra teisinga, pilna ir tiksli.

Neprieštarauju, kad leidimą išduodanti institucija paraiškos arba jos dalies kopiją, išskyrus informaciją, kuri šioje paraiškoje nurodyta kaip komercinė (gamybinė) paslaptis, pateiktų tretiesiems asmenims.

Parašas: \_\_\_\_\_  
(veiklos vykdytojo arba jo įgalioto asmens)

Data: \_\_\_\_\_

---

(pasirašančiojo vardas, pavardė, pareigos)