

**PARAIŠKA
TARŠOS LEIDIMUI PAKEISTI**

[3] [0] [2] [6] [4] [4] [2] [7] [4]
(Juridinio asmens kodas)

UAB “Branda Lt“, Uosių g. 9, Dūmpių km., Klaipėdos raj. LT-95398
Tel. Nr.: 8 663 56266, fakso Nr.: 8 46 380407, el. p.: evaldas.stake@gmail.com

(Veiklos vykdytojo, teikiančio paraišką, pavadinimas, adresas, telefono, fakso Nr., elektroninio pašto adresas)

UAB “Branda Lt“
Uosių g. 9, Dūmpių km., Klaipėdos raj., LT-95398

(ūkinės veiklos pavadinimas, adresas)

Įrenginys atitinka Taršos leidimų išdavimo, pakeitimo ir galiojimo panaikinimo taisyklių 1 priedo:

3.1. apdorojamos atliekos (naudojamos ar šalinamos, įskaitant laikymą ir paruošimą naudoti ir šalinti), išskyrus atvejus, kai vadovaujantis Taršos integruotos prevencijos ir kontrolės leidimų išdavimo, pakeitimo ir panaikinimo taisyklių, patvirtintų Lietuvos Respublikos aplinkos ministro 2013 m. liepos 15 d. įsakymu Nr. D1-528 „Dėl Taršos integruotos prevencijos ir kontrolės leidimų išdavimo, pakeitimo ir galiojimo panaikinimo taisyklių patvirtinimo“, 1 priedu tokiai veiklai reikalingas Taršos integruotos prevencijos ir kontrolės leidimas;

1 priedo 1 priedėlio:

1. Biologiškai skaidžių atliekų apdorojimas (išskyrus atvejus, kai apdorojamos tik žaliosios atliekos), biodujų išgavimas iš atliekų, nuotekų dumblo laikymas;
17. Šalutinių gyvūninių produktų tvarkymas.

(nurodoma, kokius kriterijus pagal Taisyklių 1 priedą atitinka įrenginys)

Gamybos direktorius Evaldas Stake,
tel.: 8 663 56266, faks. Nr. 8 46 380407, el. p.: evaldas.stake@gmail.com

(kontaktinio asmens duomenys, telefono, fakso Nr., el. pašto adresas)

2025-07-14
(paraiškos užpildymo data)

BENDROJI PARAŠKOS DALIS

Paraiška TL pakeisti teikiama dėl 2 priežasčių.

Pirmoji priežastis- AAA 2024-10-11 sprendimas Nr.(30-4)-A4E-11576 dėl TL sąlygų peržiūros. Tiksliau- šio sprendimo dalis, kurios Bendrovė neginčija teismine tvarka administracinėje byloje Nr.eI3-18289-386/2024 (įpareigojimas pateikti paraišką TL pakeitimui dėl 2-osios sąlygos „Vykyti kvapų stebėseną (1 kartą per metus (šiltuoju metų laikotarpiu) atlikti kvapo emisijos rodiklio laboratorinius tyrimus“ įrašymo į TL.

Antroji priežastis teikti paraišką TL pakeitimui- po TL pakeitimo (t.y. po AAA 2023-12-07 sprendimo Nr.(30.4)-A4E-12333 ir jo papildymo spec. dalimi „Kvapų valdymas) iš dalies pasikeitė kai kurių biologiškai skaidžių atliekų (BSA) priėmimo ir laikymo Įrenginyje sąlygos, nes Bendrovė dalies atliekų priėmimą ir laikymą, taip pat atliekų ruošimą kompostavimui perkėlė į uždara patalpą - lengvų konstrukcijų angara. Į uždaras patalpas (tą patį angara) taip pat yra perkeltas ir komposto, paimto iš kaupų, sijojimas prieš brandinimą. Tai yra papildoma kvapų sklaidos į aplinkos orą mažinimo priemonė.

Į angara perkeltos labiausiai kvapus sukeliančios veiklos – ŠGP ir pastos konsistencijos atliekų priėmimas, laikymas, paruošimas kompostavimui, komposto sijojimas, komposto atsijų sandėliavimas.

Angaro išmatavimai 12,5m X 48.0 m, Angaro techniniai duomenys pateikiami priede Nr 10.

Angare vykdomų veiklų schema pateikta techninio reglamento 2.2 punkte

Ūkinės veiklos Įrenginyje mastas (apdoroti ne daugiau kaip 25000 t/m) nesikeičia. Veikla jau yra vykdoma, po taršos leidimo pakeitimo veikla bus vykdoma toliau, pagal pakeisto Taršos Leidimo sąlygas.

25.1. aprašomojoje dalyje – informacija apie įrenginį (jo dalį, kelis įrenginius ar jų dalis), jame vykdomą ir numatomą vykdyti veiklą:

25.1.1. trumpa aprašomoji informacija apie visus toje vietoje (ar keliose vietose, jei leidimo prašoma vienos savivaldybės teritorijoje esantiems keliems įrenginiams) to paties veiklos vykdytojo eksploatuojamus ir (ar) planuojamus eksploatuoti įrenginius, galinčius sukelti teršalų išmetimą ar išleidimą, nurodant įrenginių techninius parametrus neatsižvelgiant, ar įrenginiai atitinka Taisyklių 4.3 papunktį;

Informacija pateikiama Techninio reglamento 2.2 punkte.

Tarša į aplinkos orą iš stacionarių aplinkos oro taršos šaltinių.

UAB „Branda“ visi aplinkos oro taršos šaltiniai ir į aplinkos orą išmetami teršalai yra įvertinti 2020m su Aplinkos Apsaugos Agentūra suderintoje stacionarių aplinkos oro taršos šaltinių ir iš jų išmetamų teršalų inventorizacijos ataskaitoje, šiame punkte pateikiama tik trumpa aprašomoji informacija apie įrenginį.

25.1.2. planuojamo eksploatuoti įrenginio ar įrenginių projektinis pajėgumas pagal Taisyklių 1 priede nurodytus kriterijus, išsamus įrenginyje ar įrenginiuose vykdomos ir planuojamos vykdyti veiklos, naudojamų technologijų aprašymas (įskaitant išmetamų ar išleidžiamų teršalų šaltinius, išmetamus ar išleidžiamus teršalus, jei jie neįrašyti specialiosiose paraiškos dalyse). Naujam įrenginiui nurodoma statybos pradžia ir planuojama veiklos pradžia, esamam įrenginiui, kurio veikimą planuojama pakeisti ar išplėsti – numatoma veiklos, pakeitus leidimą, pradžia;

UAB „Branda Lt“ veikla - bioskaidžių atliekų kompostavimas.

Įrenginio projektinis pajėgumas pagal šiuo metu galiojantį Taršos Leidimą – 25 000t atliekų per metus.

- UAB „Branda LT“ taršos leidimas ir nurodyti planuojami atliekų apdorojimo pajėgumai nustato **teisini ir privalomą įrenginio pajėgumo ribojimą**;
- įrenginio teisėtai leidžiamas eksploatacinis pajėgumas iki 75 t/d.atliekų ;
- todėl įrenginys **neatitinka TIPK taisyklių 1 priedo 5.4.1 papunkčio kriterijų**.

Dėl šių priežasčių nėra teisinio pagrindo reikalauti teikti paraišką Taršos integruotos prevencijos ir kontrolės leidimui gauti.

Įrenginys atitinka Taisyklių 1 priedo kriterijų - 3.1 apdorojamos atliekos (naudojamos ar šalinamos, įskaitant laikymą ir paruošimą naudoti ir šalinti), išskyrus atvejus, kai vadovaujantis Taršos integruotos prevencijos ir kontrolės leidimų išdavimo, pakeitimo ir panaikinimo taisyklių, patvirtintų Lietuvos Respublikos aplinkos ministro 2013 m. liepos 15 d. įsakymu Nr. D1-528 „Dėl Taršos integruotos prevencijos ir kontrolės leidimų išdavimo, pakeitimo ir galiojimo panaikinimo taisyklių patvirtinimo“, 1 priedu tokiai veiklai reikalingas Taršos integruotos prevencijos ir kontrolės leidimas;

Metiniai biologiškai skaidžių atliekų kompostavimo pajėgumai - iki 24 000 t/m ir 1000t/m medienos kuro pelenų. Maksimaliai vienu metu kompostavimo aikštelėje bus kompostuojama ir brandinama iki 3000 t/m biologiškai skaidžių atliekų. Numatoma biokuro (medienos, šiaudų) ir/ar durpių pelenus – iki 1000 t/m įmaišyti į pagamintą kompostą jo brandinimo etape, taip praturtinant dalį tikslinio komposto mikroelementais kalium ir fosforu. Numatoma pagaminti 12500 t/m komposto ir/ar techninio komposto.

25.1.3. jei paraiška gauti ar pakeisti leidimą teikiama kurą deginančių įrenginių eksploatavimui – pateikiami dokumentai, įrodantys jų vardinę (nominalią) šiluminę galią, tipą (dyzelinis variklis, dujų turbina, dvejetainio kuro variklis, kitas variklis ar kitas kurą deginantis įrenginys), vidutinę naudojamą apkrovą, informacija apie metinį veikimo valandų skaičių (kai pagal Taisyklių 36.5 papunktį teikiama deklaracija apie veikimo valandų skaičių); teikiant informaciją apie esamus vidutinius kurą deginančius įrenginius, jei tiksli jų veikimo (eksploatacijos) pradžios data nežinoma, – pateikiami dokumentai, įrodantys, kad įrenginys pradėjo veikti (pradėtas eksploatuoti) iki 2018 m. gruodžio 20 d.;

Vidutiniai kurą deginantys įrenginiai objekte nėra ir nebus eksploatuojami.

25.1.4. ar įrenginys atitinka bent vieną Taisyklių 1 priedo 1 priedėlyje nurodytą kriterijų; jei taip, – nurodomas konkretus kriterijus (kriterijai);

Objektas atitinka Taisyklių 1 priedo 1 priedėlio kriterijus:

1. Biologiškai skaidžių atliekų apdorojimas (išskyrus atvejus, kai apdorojamos tik žaliosios atliekos), biodujų išgavimas iš atliekų, nuotekų dumblo laikymas;
14. Šalutinių gyvūninių produktų tvarkymas.

25.1.5. įrenginio eksploatavimo vietos sąlygos (aplinkos elementų, į kuriuos bus išmetami ar išleidžiami teršalai foninis užterštumo lygis pagal atskirus iš įrenginio veiklos vykdymo metu išmetamus ar išleidžiamus teršalus, geografinės sąlygos (kalnas, slėnis ir pan., atvira neapgyvendinta vietovė ir kt.). Foninis aplinkos oro užterštumo lygis yra pagal foninio aplinkos oro užterštumo ir meteorologinių duomenų naudojimo tvarką įvertintas aplinkos oro užterštumo lygis;

Įrenginys eksploatuojamas pietryčių kryptimi nuo Klaipėdos miesto. Šalia yra AB Klaipėdos Vanduo, Klaipėdos miesto nuotekų valymo įrenginiai, (apie 100m atstumu), teritorija ribojasi su KRATC stambiagabaričių atliekų aikštelės teritorija, už 400 m yra Klaipėdos miesto regioninis nepavojingų atliekų sąvartynas, bei Mechaninio Biologinio apdorojimo įrenginiai, AB „Grigeo Klaipėda“ nuotekų valymo įrenginiai, Klaipėdos Vanduo nuotekų dumblo aikštelės.

Pagal Klaipėdos miesto oro užterštumo modeliavimo duomenis, pateikiamus www.gamta.lt, foninis vietovės užterštumas yra- CO 0,2-0,4mg/m³, KD10 13-15 μg/m³, NO₂ 15-30 μg/m³, SO₂ 4-5 μg/m³, Benzenas 0,18-0,2ng/m³

Teritorija yra lygioje vietoje, neapgyvendintoje vietovėje, artimiausi gyvenamieji namai yra:



1. Gyvenamasis namas, Gručeikių g 1; 0,860km, 326753, 6170495 (LKS)
2. Gyvenamasis namas, Aušros g 1; 1,55km, 329145, 6171153 (LKS)

3. Gyvenamasis namas, Dumpių g 12; 0,995 km, 327577, 6171539 (LKS),
4. Ketvergių Mokykla, Klaipėdos g 31; 1,72km, 329384, 6171008 (LKS)
5. Vaikų darželis, Laukininkų g 56; 5,0km, 323134, 6173001 (LKS)

Paviršinės nuotekos susidarančios ant gamybinės teritorijos, kartu su kompostavimo metu išsiskiriančiu filtratu surenkamos paviršinių nuotekų tinklais. Yra įrengta nuotekų siurblinė, kurioje telpa 90m³ (3rezervuarai po 30m³, komposto kaupų laistymui naudojamas filtratas iš rezervuaro Nr227, žr 2 priedą). Perteklius patenka į rezervuarą Nr226, iš kurio išpumpuojamas į AB „Klaipėdos vanduo“ tinklus kaip gamybinės nuotekos. Detalus nuotekų surinkimo sistemos aprašymas pateikiamas 25.1.8 skyriuje. Sausuoju metų laiku visas filtratas sunaudojamas kaupų drėkinimui. Filtrato ir paviršinių nuotekų mišinio užterštumas priklauso nuo atliekų rūšies, sudėties, kritulių kiekio. Išleidžiamų nuotekų kontrolinius tyrimus 1 kartą ketvirtyje atlieka ir išleidžiamų nuotekų kiekio apskaitą veda AB „Klaipėdos Vanduo“, pagal nuotekų skaitiklį. 2020 metais pridotas nuotekų kiekis- 3485 m³/metus. Per parą išleidžiamų nuotekų kiekis priklauso nuo meteorologinių sąlygų – esant sausrai kritulių nėra, o kompostavimo metu susidaręs filtratas panaudojamas kaupų drėkinimui. Lietinguoju sezono metu per parą gali susidaryti 100-150m³ nuotekų. Paviršinės nuotekos neturi galimybės iš gamybinės teritorijos patekti į aplinką, nei iš aplinkos patekti į gamybinę teritoriją. Nuotekų tyrimo protokolas pateikiamas 4 priede.

Kadangi visais atvejais kompostavimo procese yra naudojamas nuotekų dumblas, kompostavimo aikštelė įrengta laikantis LAND 20-2017, 20-25 punktų reikalavimų, bei Paviršinių Nuotekų Tvarkymo reglamento IV ir V skyrių nuostatas.

Aplinkos oro taršos šaltiniai ir į aplinkos orą išmetami teršalai:

Taršos šaltinis 601 kompostavimo zona Nr1, į aplinkos orą išmetamas Amoniakas, pagal EMEP/CORINAIR metodiką iš vienos tonos kompostuojamų atliekų į aplinkos orą išmetama 0,24kg amoniako. Kompostuojant maksimalius atliekų kiekius (25 000t) į aplinkos orą patektų 6,0t amoniako.

Taršos šaltinis 602 struktūrinių medžiagų smulkinimo zona. Pagal 2020metų stacionarių aplinkos oro taršos šaltinių inventORIZACIJOS duomenis, sijojant 6000t komposto bei smulkinant struktūrinių medžiagų kiekį, reikalingą pagaminti 6000t komposto, į aplinkos orą buvo išmesta 0,242t kietųjų dalelių. Perdirbant maksimalius bioskaidžių atliekų kiekius (25 000t) ir gaminant 12 500t komposto į aplinkos orą būtų išmesta :

$$0,242 / 6000 * 12500 = 0,504t/m \text{ kietųjų dalelių.}$$

Taršos šaltinis 603 brandinimo ir komposto saugojimo zona (Nr 4 ir Nr 5). 2020m pagaminus 6000t komposto į aplinką buvo išmesta 0,026t/m kietųjų dalelių. Perdirbant maksimalius bioskaidžių atliekų kiekius ir gaminant 12500t/m komposto, į aplinką būtų išmetama:

$$0,026 / 6000 * 12500 = 0,054t/m$$

Viso tarša į aplinkos orą dirbant maksimaliu pajėgumu – 6,558 t/m

Įrenginys neatitinka nei vieno kriterijaus, pagal kurį reikėtų turėti specialiąją leidimo dalį „Aplinkos oro taršos valdymas“.

25.1.6. priemonės ir veiksmai teršalų išmetimo ar išleidimo iš įrenginio prevencijai arba, jeigu to padaryti neįmanoma, – iš įrenginio išmetamo ar išleidžiamo teršalų kiekio mažinimui; kai įrenginyje vykdomos veiklos ir su tuo susijusios aplinkos taršos intensyvumas pagal technologiją per metus (ar per parą) reikšmingai skiriasi arba tam tikru konkrečiu periodu veikla nevykdoma, pateikiama informacija apie skirtingo intensyvumo veiklos vykdymo laikotarpius;

Kompostuojami kaupai yra uždengiami Gore Cover membrana

Veikla šaltuoju periodu: Esant žemesnei nei $-5\text{ }^{\circ}\text{C}$ temperatūrai stabdoma komposto sijojimo veikla, kadangi sušalusio komposto nepavyksta tinkamai išsijoti. Sustojus sijojimo procesui, stoja visas technologinis procesas, kadangi negali būti formuojami nauji kaupai ir pan. Šaltuoju periodu priimant atliekas įvertinant kompostavimo proceso galimybę, bei tai, kad įmonėje laikomas atliekų kiekis negali viršyti Atliekų naudojimo ar šalinimo veiklos nutraukimo plane, Atliekų naudojimo ar šalinimo techniniame reglamente ir Taršos leidime nurodytų leidžiamų laikyti atliekų kiekių, veikla gali būti pristabdoma t.y. įmonė gali laikinai nebepriimti atliekų.

Planuojamos įdiegti aplinkos taršos mažinimo priemonės:

1. Pasikeitė kai kurių biologiškai skaidžių atliekų (BSA) priėmimo ir laikymo Įrenginyje sąlygos. Į angarą perkeltos labiausiai kvapus sukeliančios veiklos – ŠGP ir pastos konsistencijos atliekų priėmimas, laikymas, paruošimas kompostavimui, sumaišytų su struktūriniu medžiaga pastos konsistencijos atliekų laikymas iki 3dienių, komposto sijojimas, komposto atsijų sandėliavimas. Tai yra papildoma kvapų sklaidos į aplinkos orą mažinimo priemonė.

2. Kaupų formavimo, atidengimo, sijojimo metu siekiant sumažinti oro teršalų pasklidimo į aplinkos orą yra naudojami Probiotikai, išpurškiami šalto rūko generatoriumi, kurie sumažina momentinį kvapų pasklidimą pvz. kaupų atidengimo metu, arba komposto sijojimo metu.

3. Kaupų formavimo metu, bei pradėjus sijojimą, kaupų atidengimas ir uždengimas vykdomas palaipsniui (esant tinkamoms oro sąlygoms, esant nepalankiam vėjui, lyjant lietui, temperatūrai žemesnei kaip 5 laipsniai celsijaus) kaupai nėra atidengiami ir sijojami, taip siekiant išvengti kvapų susidarymo.

4. Vykti kvapų stebėseną (1 kartą per metus (šiltuoju metų laikotarpiu) atlikti kvapo emisijos rodiklio laboratorinius tyrimus).

Visas žemės sklypas yra padengtas kieta asfaltbetonio danga. Bioskaidžių organinių ir struktūrinių atliekų paruošimo kompostavimui zona, kompostavimo ir komposto brandinimo zonos yra padengtos kieta danga, po kuria yra paklota geomembrana. Buitinės nuotekos iš administracinio-buitinio pastato, (iki 100 m³/m), filtratas ir paviršinės nuotekos surenkamos ir išleidžiamos į AB“Klaipėdos vanduo“ tinklus. Detalus nuotekų surinkimo sistemos aprašymas pateikiamas 25.1.8 skyriuje. Bioskaidžių atliekų kompostavimo procesas vykdomas uždaruose reaktoriuose, naudojant kaupų uždengimui specialią membraną (GORE® COVER), kuri sumažina daugiau nei 20 kartų nemalonius kvapus ir amoniako emisijas į aplinkos orą. Speciali membrana atlieka fizinio barjero funkciją dujinėms medžiagoms. Ant vidinės membranos pusės formuojasi kondensatas, ko pasekoje dujinės medžiagos tirpsta jame ir nukritusios žemyn toliau apdorojamos mikroorganizmų komposto kaupe, tuo sukeldamas kvapų ir kitų dujinių medžiagų (amoniako) slopinimą. Kompostavimo proceso monitoringas atliekamas viso proceso metu. Tam, kad užtikrinti komposto kokybę bei saugų panaudojimą (kad jame neliktų jokių patogeninių mikroorganizmų), bioskaidžioms atliekoms privalomas dezinfekavimas, kuris atliekamas atliekas laikant 55°C temperatūroje ne mažiau kaip 14 parų. Komposto kaupe įrengto temperatūros matuokliai nuolatos fiksuoja komposto kaupo temperatūrą ir nuolatos siunčia šiuos duomenis į kompiuterį. Kompiuteryje šie duomenys yra apdorojami ir saugomi. Kompiuterio pagalba valdomas oro tiekimas į kaupus, tokiu būdu kaupuose palaikant reikiamą temperatūrinį režimą.

Temperatūros ir deguonies kiekio kaupe stebėjimas ir reguliavimas užtikrina tinkamą kompostavimo proceso eigą. Keliant temperatūrą orapūtės dirba pulsuojančiai, t.y. 5 min dirba 10 min stovi. Palaikant temperatūrą 2 min dirba 20 min stovi. Jei reikalinga temperatūrą žeminti, orapūtės jungiamos pilnu pajėgumu ir nenutrūkstamai dirbdamos oro srautu džiovina ir aušina masę.

Tvarkomų ir susidariusių atliekų kiekiai nebus didesni kaip nurodyta Atliekų tvarkymo veiklos nutraukimo plane.

25.1.7. įrenginyje numatytos ar naudojamos atliekų susidarymo prevencijos priemonės (taikoma ne atliekas tvarkančioms įmonėms);

Visos veikloje susidariusios atliekos bus rūšiuojamos, nemišomos tarpusavyje, laikomos taip, kad nekenktų aplinkai ar žmonių sveikatai. Įprastinėmis veiklos sąlygomis, įmonės veikloje pavojingos atliekos nesusidaro.

Atliekų susidarymas ir pridavimas yra registruojamas GPAIS sistemoje, kur pildomi susidarančių atliekų žurnalai, tvirtinamos susvestinės ir teikiamos metinės ataskaitos.

Visos objekte susidarančios atliekos pagal sutartis yra perduodamos atitinkamoms atliekų tvarkymo įmonėms, registruotomis Atliekų tvarkytojų valstybės registre. Visos susidariusios atliekos tvarkomos vadovaujantis LR aplinkos ministro 1999 m. liepos 14 d. įsakymu Nr. 217 patvirtintais Atliekų tvarkymo taisyklių reikalavimais ir vėlesniais jų pakeitimais. Atliekos objekte nelaikomos ir nenaudojamos, t.y. susidariusios nepavojingosios atliekos nelaikomos teritorijoje ilgiau nei 1 metai. Pavojingos atliekos objekte nesusidaro.

Informacija apie objekte tvarkomas atliekas pateikiama specialiojoje paraiškos dalyje „Atliekų apdorojimas (naudojimas ar šalinimas, įskaitant laikymą ir paruošimą naudoti ar šalinti) bei paraiškos prieduose Atliekų naudojimo ar šalinimo Techniniame reglamente.

25.1.8. planuojami naudoti vandens šaltiniai, vandens poreikis, nuotekų tvarkymo būdai. Ši informacija neteikiama, jei ji įrašyta specialiosiose paraiškos dalyse „Nuotekų tvarkymas ir išleidimas“ ir (ar) „Vandens išgavimas iš paviršinių vandens telkinių“;

Vanduo Vanduo naudojamas tik buičiai ir, esant poreikiui, komposto kaupų laistymui. Vandens poreikis bus nedidesnis kaip 17 852 m³/metus, 68 m³/p, 8,5 m³/val. kaip tai nustatyta 2014-03-03 sutartyje “Šalto geriamojo vandens tiekimo ir nuotekų tvarkymo paslaugų pirkimo-pardavimo sutartis Nr.P04-201400013” su AB“Klaipėdos vanduo”.

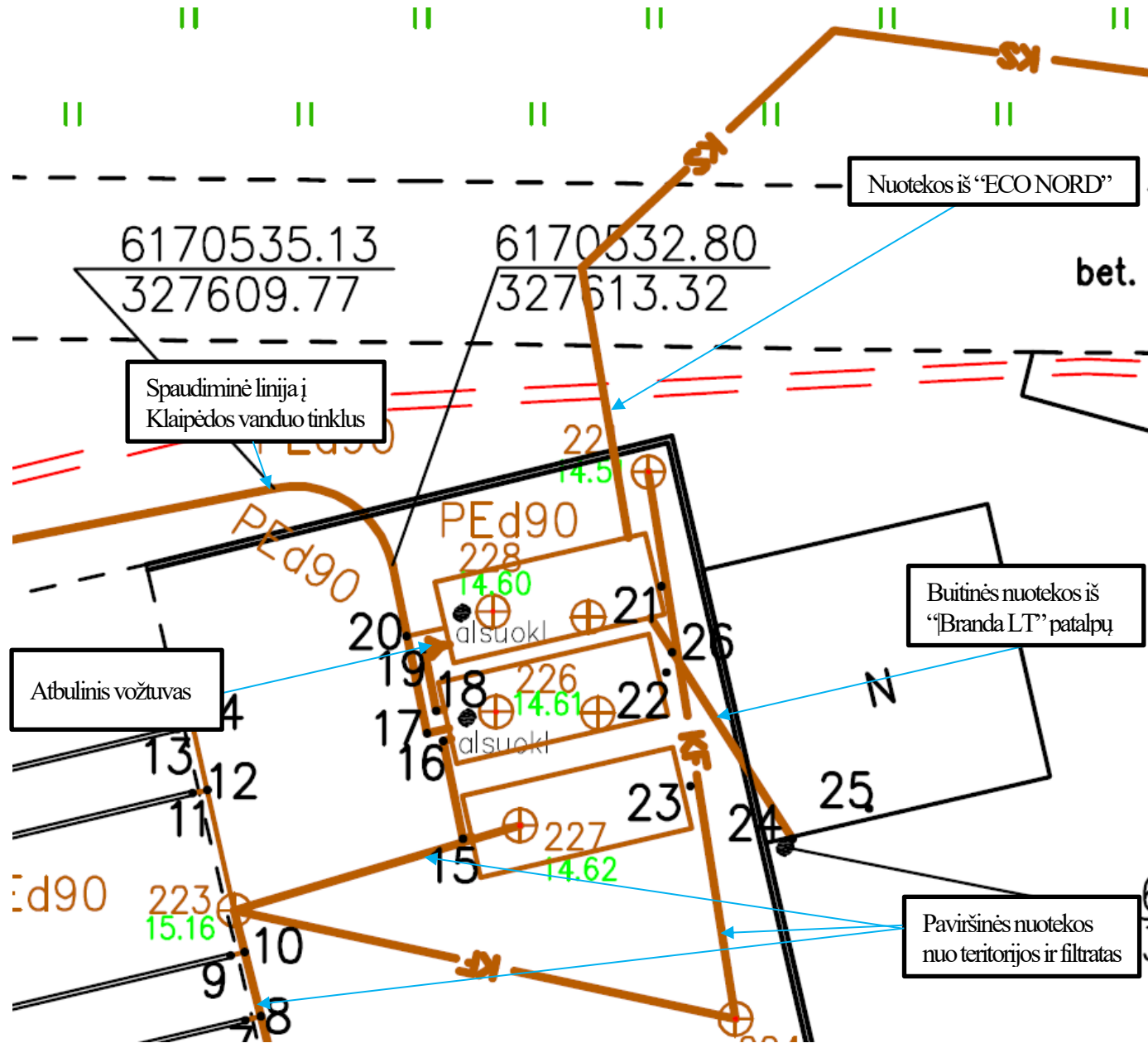
Nuotekos Veiklavietyje susidarančios visos nuotekos išleidžiamos pagal sutartį į AB „Klaipėdos Vanduo“ tinklus kaip gamybinės nuotekos. Šios nuotekos subėga į 3x30 m³ talpos požeminius rezervuarus, iš kurių išpumpuojamos į AB“Klaipėdos vanduo” tinklus. Dalis nuotekų, esant poreikiui, išlaistomos ant kompostuojamų brandinamų ar saugomų kaupų. Į AB“Klaipėdos vanduo“tinklus išleidžiamų nuotekų kiekis yra nedidesnis kaip 17 852 m³/metus, 68 m³/p, 8,5 m³/val. kaip tai nustatyta 2014-03-03 sutartyje “Šalto geriamojo vandens tiekimo ir nuotekų tvarkymo paslaugų pirkimo-pardavimo sutartis Nr.P04-201400013” su AB“Klaipėdos vanduo”. Nuotekų užterštumas bus nedidesnis kaip nustatyta sutartyje: BDS₇ - 800 mg/l, skendinčios medžiagos – 550 mg/l, bendras azotas –100 mg/l, bendras fosforas – 20 mg/l, ChDS –2400 mg/l.

Paviršinės nuotekos susidarančios ant gamybinės teritorijos, (visos UAB Branda teritorijos kuri nepatenka į „Klaipėdos vandenys“ vandenvietės SAZ), kartu su kompostavimo metu išsiskiriančiu filtratu surenkamos paviršinių nuotekų tinklais. Yra įrengta nuotekų siurblynė, ir 3 nuotekų ir filtrato rezervuarai po 30m³. Paviršinės nuotekos ir filtratas iš rezervuarų 227 ir 226 panaudojamas kaupų drėkinimui, o perteklius išleidžiamas į AB „Klaipėdos vanduo“, kaip gamybinės nuotekos. Sausuoju metų laiku visas filtratas sunaudojamas kaupų drėkinimui. Filtrato ir paviršinių nuotekų mišinio užterštumas priklauso nuo atliekų rūšies, sudėties, kritulių kiekio. Išleidžiamų nuotekų kontrolinius tyrimus 1 kartą ketvirtyje atlieka ir išleidžiamų nuotekų kiekio apskaitą veda AB „Klaipėdos Vanduo“, pagal nuotekų skaitiklį. Tyrimų protokolai pateikiamas Techninio reglamento 5 priede. 2020 metais priduos atliekų kiekis- 3485 m³/metus. Per parą išleidžiamų nuotekų kiekis priklauso nuo

meteorologinių sąlygų – esant sausrai kritulių nėra, o kompostavimo metu susidaręs filtratas panaudojamas kaupų drėkinimui. Susidaręs filtratas yra tinkamas kaupų drėkinimui, kadangi jis susidaro kompostavimo proceso metu, jokios pašalinės medžiagos į filtratą nepatenka (automobilių ratų dezinfekcijai naudojamo biocido kiekis nuotekose ir filtrate yra nykstamai mažas (žr 13psl.)

UAB Branda nuotekų siurblinė sudaryta iš 3 rezervuarų po 30 m³. Į rezervuarą Nr 228 (2 priedas) , kuriame įrengta siurblinė yra pajungta UAB Branda LT buitine kanalizacija, dalis paviršinių nuotekų ir spaudiminė linija iš UAB Eco Nord teritorijos (schemoje KS). Iš šio rezervuaro nuotekos laistymui nenaudojamos ir išpumpuojamos į AB Klaipėdos vandenys nuotekų valyklą. Į rezervuarą Nr. 227, kuris sujungtas su rezervuaru Nr.226 yra pajungta UAB Branda LT lietaus nuotekų/filtrato sistema. Rezervuare Nr.226 yra įrengta siurblinė iš kurios perteklinės nuotekos yra išpumpuojamos į Klaipėdos vandenų nuotekų valyklą, o iš rezervuaro Nr 227 lietaus nuotekos/filtratas yra naudojamas biomasės drėkinimui, pagal poreikį. Rezervuarai 226 ir 227 tarpusavyje sujungti, todėl užsipildžius rezervuarui 227 nuotekos savitaka perbėga į rezervuarą 226, o užsipildžius šiam rezervuarui, nuotekos siurblio pagalba išpumpuojamos į AB „Klaipėdos Vanduo“ nuotekų tinklus. Esant didelėms liūtims, jeigu siurblys nespėja išpumpuoti nuotekų iš talpos 226, nuotekos gali perbėgti į talpą 228, tačiau dėl įrengto atbulinio vožtuvo nuotekų patekimas iš talpos 228 į talpą 226 negalimas. Nuotekos iš kitos teritorijos komposto kaupų laistymui nenaudojamos. Nuotekų tinklų ir rezervuarų schema pateikiama 2 priede. Nuotekų siurblinė yra UAB „Eco Nord“ teritorijoje, susitarimas dėl nuotekų siurblinės pateikiamas 3 priede. Lietaus nuotekos ir filtratas gali patekti tik į talpas 227 ir 226, perbėgimas į talpą 228 galimas tik išskirtiniais atvejais, tačiau iš talpos 228 nuotekų patekimas į talpas 227 ir 226 neįmanomas dėl įrengto atbulinio vožtuvo.

Pirminiame projekte nuo švarios sandėliavimo zonos, lietaus nuotekos linija (2 priedo schemoje pažymėti KL), buvo surenkamos ir po naftos ir smėlio gaudyklių išleidžiamos į gamtinę aplinką. Pradėjus eksploatuoti komposto gamybos aikštelę paaiškėjo, kad nuotekų užterštumas viršija BDS leistinas išleidimo į gamtinę aplinką normas. Todėl buvo atlikta rekonstrukcija- į gamtinę aplinką lietaus nuotekų nebeišleidžiamos, o linijos L1 pagalba nuvestos į siurblinę (UAB ECO Nord teritorijoje), iš kurios KS linija yra perpumpuojamos į nuotekų siurblinės (UAB Branda teritorijoje) rezervuarą 228, iš kurio spaudimine linija KS yra perpumpuojamos į Klaipėdos vandenų nuotekų valyklą.



Šiltuoju metų laiku išlaistoma nuo 150 iki 200 m³ lietaus nuotekų / filtrato mišinio per mėnesį, priklausomai nuo atliekų konsistencijos ir kritulių kiekio, šaltuoju - nuo 5 iki 100 m³ per mėnesį. Perteklinio filtrato / lietaus nuotekų mišinio į AB „Klaipėdos vanduo“ tinklus per metus gali būti išleidžiama iki 6000 m³ per metus.

25.1.9. informacija apie įrenginio neįprastas (neatitiktines) veiklos sąlygas ir numatytas priemones taršai sumažinti, kad nebūtų viršijamos aplinkos kokybės normos; informacija apie tokių sąlygų galimą trukmę, pagrindžiant, kad nurodyta trukmė yra įmanomai trumpiausia, (išskyrus atvejus, kai ši informacija pateikiama specialiosiose paraiškos dalyse);

Neįprastos (neatitiktinės) veiklos sąlygos nenumatomos. Aplinkos kokybės normos viršijamos nebus.

25.1.10. statybą leidžiančio dokumento numeris ir data, kai jį privaloma turėti teisės aktų nustatyta tvarka, ir nuoroda į jį, jei dokumentas viešai paskelbtas; jei atliktos atrankos ar poveikio aplinkai vertinimo procedūros, – nuoroda į PAV sprendimą arba į atrankos išvadą, nurodant PAV sprendimo ar atrankos išvados datą ir numerį;

UAB „Branda Lt“ planuojamai ūkinei – biologiškai skaidžių atliekų kompostavimo pajėgumų didinimo Uosių g. 9, Dumpių k., Klaipėdos r. ūkinės veiklos organizatorius atliko PAV Atrankos procedūras. Lietuvos Respublikos Aplinkos ministerijos Klaipėdos regiono aplinkos apsaugos departamento 2014-06-09 raštu Nr. (4)-LV4-1429 priimta atrankos išvada, kad poveikio aplinkai vertinimas neprivalomas.

25.1.11. jei buvo atliktos atrankos ar poveikio aplinkai vertinimo procedūros – išsami informacija kaip įgyvendintos ar bus iki veiklos vykdymo pradžios įgyvendintos PAV sprendime nustatytos sąlygos ir PAV sprendime ir (ar) atrankos išvadoje nurodytos priemonės reikšmingam neigiamam poveikiui aplinkai sumažinti ir (ar) jį kompensuoti, kurios turi būti įgyvendintos iki veiklos vykdymo pradžios ar veiklos vykdymo (įrenginio eksploatavimo) metu;

UAB „Branda Lt“ planuojamai ūkinei – biologiškai skaidžių atliekų kompostavimo pajėgumų didinimo Uosių g. 9, Dumpių k., Klaipėdos r. ūkinės veiklos organizatorius atliko PAV Atrankos procedūras. Lietuvos Respublikos Aplinkos ministerijos Klaipėdos regiono aplinkos apsaugos departamento 2014-06-09 raštu Nr. (4)-LV4-1429 priimta atrankos išvada, kad poveikio aplinkai vertinimas neprivalomas.

PAV sprendime sąlygų, kurios turėtų būti veiklos vykdymo (įrenginio eksploatavimo) – nenustatyta.

25.1.12. jei vadovaujantis Lietuvos Respublikos visuomenės sveikatos priežiūros įstatymu atliktas poveikio visuomenės sveikatai vertinimas, pateikiama nuoroda į poveikio visuomenės sveikatai vertinimo dokumentus. Ši informacija teikiama, jei įrenginys atitinka bent vieną Taisyklių 1 priedo 1 priedėlyje nurodytą kriterijų;

Objektas atitinka Taisyklių 1 priedo 1 priedelio kriterijus: 1. Biologiškai skaidžių atliekų apdorojimas (išskyrus atvejus, kai apdorojamos tik žaliosios atliekos), biodujų išgavimas iš atliekų, nuotekų dumblo laikymas ir 14. Šalutinių gyvūninių produktų tvarkymas.

Poveikio visuomenės sveikatos vertinimas nebuvo atliekamas, nes objektui neprivalomas.

ŽALIAVŲ, KURO IR CHEMINIŲ MEDŽIAGŲ NAUDOJIMAS GAMYBOJE

1 lentelė. Įrenginyje naudojamos žaliavos, kuras ir papildomos medžiagos

Eil. Nr.	Žaliavos, kuro rūšies arba medžiagos pavadinimas	Planuojamas naudoti kiekis, matavimo vnt. (t, m ³ ar kt. per metus)	Kiekis, vienu metu saugomas vietoje (t, m ³ ar kt. per metus), saugojimo būdas (atvira aikštelė ar talpyklos, uždarytos talpyklos ar uždengta aikštelė ir pan.)
1	Pašluostės, sorbentai	0,5 t	0,15 t, Stoginėje, uždarame sandėlyje
2	Dyzelinas	103 t	nesaugomas, perkamas degalinėse
3	Biocidas	0,030t	0,015 sandėlyje, uždara tara
4	Probiotikai (kompostavimui)	0,2t	0,05t sandėlyje, uždara tara
5	Probiotikai (purškimui į orą, kvapų naikinimui)	0,25t	0,07t sandėlyje, uždara tara

2 lentelė. Gamyboje naudojamos pavojingos medžiagos ir mišiniai

Bendra informacija apie cheminę medžiagą arba mišinį			Informacija apie pavojingą cheminę medžiagą (gryną arba esančią mišinio sudėtyje)					Saugojimas, naudojimas, utilizavimas					
1	2	3	4	5	6	7	8	9	10	11	12	13	
Prekinis pavadinimas	Medžiaga ar mišinys	Saugos duomenų lapo (SDL) parengimo (peržiūrėjimo) data	Pavojingos medžiagos pavadinimas	Koncentracija mišinyje	EC ir CAS Nr.	Pavojingumo klasė ir kategorija pagal klasifikavimo ir ženklavimo reglamentą 1272/2008	Pavojingumo frazė ¹	Vienu metu laikomas kiekis (t) ir laikymo būdas	Per metus sunaudojamas kiekis (t)	Kur naudojama gamyboje	Nustatyti (apskaičiuoti) medžiagos išmetimai (išleidimai)	Utilizavimo būdas	
Dyzelinas	Mišinys	2011-06-30	Dyzelinas	Iki 100	68334-30-5	H226, H315, H351, H411	H332, H304, H373	GHS02, GHS08, GHS07, GHS09	100 l 20 l talpose	103	krautuvo, ekskavatoriaus, sijotuvo, smulkintuvo eksploatacijai	-	-
			RRME	0-7,0	85586-25-0	Nėra duomenų							
			2 etilheksil-nitratas	0-0,1	27247-96-7	Nėra duomenų							
			1,4-bis(butil-amino)-9,10 antrachinonas arba N-etil-1-(fenilazo) 2 amino naftalenas	0-0,00042	90170-70-0	Nėra duomenų							
			N-etil-N-[2-(1-izobutoksi-etoksi) etil]-4 (fenilazo)anilinas	0-0,001	Nėra duomenų	Nėra duomenų							
			Tepumo priedas	0-0,02	Nėra duomenų	Nėra duomenų							
			Žematemperatūrinių savybių pagerinimo priedas	0-0,04	Nėra duomenų	Nėra duomenų							
			Antistatinis priedas Stadis (R) 450	0-0,0001	Nėra duomenų	Nėra duomenų							
			Multifunkcinis priedas	0-0,03	Nėra duomenų	Nėra duomenų							

PARAIŠKOS PRIEDAI, KITA PAGAL TAISYKLES REIKALAUJAMA INFORMACIJA IR DUOMENYS

Priedo Nr.	Dokumento pavadinimas
1	Atliekų naudojimo ir ar tvarkymo techninis reglamentas
2	Nuotekų tinklų schema
3	Susitarimas su UAB „Eco Nord“ dėl siurblinės
4	Nuotekų tyrimo protokolas
5	Teritorijos nuolydžių schema
6	Gore membranos specifikacija
7	Svėrimo instrukcija
8	Kvapų sklaidos aplinkos ore modeliavimas
9	Prievolių įvykdymo užtikrinimo apskaičiavimo forma
10	Veikloje naudojamo angaro techniniai duomenys
11	Probiotikų efektyvumą įrodantys dokumentai
12	Atliekų tankio nustatymo protokolas
13	Komposto įtraukimo į tręšamųjų produktų sąrašą patvirtinimas
14	Valstybinės augalininkystės tarnybos prie žemės ūkio ministerijos patikrinimo aktas, klausimynas ir komposto kokybės sertifikatas
15	UAB „Branda“ naudojamų technologijų ekspertizė

PARAIŠKOS DALIS
ATLIEKŲ APDOROJIMAS (NAUDOJIMAS AR ŠALINIMAS, ĮSKAITANT LAIKYMĄ IR PARUOŠIMĄ NAUDOTI AR ŠALINTI“
NEPAVOJINGOSIOS ATLIEKOS

1 lentelė. Didžiausias numatomas laikyti nepavojingųjų atliekų kiekis.
 Įrenginio pavadinimas UAB „Branda LT“ kompostavimo aikštelė Uosių g.9, Dumpių km. Klaipėdos raj.

Eil. Nr.	Atliekos			Atliekų laikymas	
	Kodas	Pavadinimas	Patikslintas pavadinimas	Atliekų tvarkymo veiklos kodas (R13 ir (ar) D15)	Didžiausias vienu metu numatomas laikyti bendras atliekų, įskaitant apdorojimo metu susidarančių atliekų, kiekis, t
1	2	3	4	5	6
Bioskaidžios organinės atliekos, kietos būsenos					934,0
1	02 06 01 ¹	Medžiagos, netinkamos vartoti ar perdirbti	Konditerijos pramonės atliekos, augaliniai produktai, kietos būsenos: duonos ir pyrago gaminiai, miltai, džiovėsiai, krakmolai, mielės, cukrus sausas šunų ir kačių maistas netinkamas realizacijai	R13	
2	20 01 08 ¹	Biologiškai suyrančios virtuvių ir valgyklų atliekos	Atskirai surinktos maisto ir virtuvių atliekos, augaliniai produktai, kietos būsenos duona, makaronai, dribsniai, džiovėsiai, vaisiai, daržovės, mielės, alus, augalinė grietinė, išspaudos ir pan)	R13	
3	19 08 05	Miesto buitinių nuotekų valymo dumblas	Džiovintas ir/ar sausintas miestų NVĮ dumblas	R13	
Bioskaidžios struktūrinės atliekos					

4	02 01 03	Augalų audinių atliekos	Žemės ūkio, sodininkystės atliekos (vaisiai, daržovės, žalioji masė)	R13		
5	02 01 07	Miškininkystės atliekos	Miškininkystės atliekos (šakos, medžių žievė, skiedros, lapai)	R13		
6	02 03 04	Medžiagos, netinkamos vartoti ar perdirbti	Tabako ar grūdų perdirbimo atliekos (netinkami naudojimui produktai, atsijos, dulkės)	R13		
7	03 01 01	Medžio žievės ir kamščiamedžio atliekos	Medžio žievės ir kamščiamedžio atliekos	R13		
8	03 01 05	Pjuvenos, drožlės, skiedros, mediena, medienos drožlių plokštės ir fanera, nenurodyti 03 01 04	Medienos perdirbimo ir plokščių gamybos atliekos, pjuvenos, dulkės atraižos, netinkami naudoti gaminiai	R13		
9	03 03 01	Medžio žievės ir medienos atliekos	Medžio žievės ir medienos atliekos (Skiedros, šakos, žievė, šaknys, kelmai ir t.t.)	R13		
10	03 03 07	Mechaniškai atskirtas popieriaus ir kartono atliekų virinimo brokas	Popieriaus ir kartono gamybos atliekos (atraižos, dulkės, netinkami naudoti gaminiai)	R13		
11	15 01 01	Popieriaus-kartono pakuotė	Popieriaus-kartono pakuotė	R13		
12	15 01 03	Medinė pakuotė	Medinė pakuotė	R13		
13	20 02 01	Biologiškai suyrančios atliekos	Biologiškai suyrančios atliekos (Medžio žievė, šakos, spygliai, lapai, žolės)	R13		
14	20 03 02	Turgaviečių atliekos	Turgaviečių atliekos (vaisiai, daržovės, kitos bioskaidžios atliekos)	R13		
15	03 03 08	Perdirbti skirtas popieriaus ir kartono rūšiavimo atliekos	Popieriaus pramonės smulkaus rūšiavimo atliekos (popieriaus ir kartono atraižos ir dulkės)	R13		
Pelenai						
16	10 01 03	Lakieji durpių ir neapdorotos medienos pelenai	Neapdorotos medienos pelenai	R13		
Uždaras anгарas 600m2						
17	19 08 05	Miesto buitinių nuotekų valymo dumblas	Sausintas ir/ar džiovintas miestų NVĮ dumblas	R13	194,0	
18	02 02 01	Plovimo ir valymo dumblas	Mėsos, žuvies perdirbimo pramonės įmonių valymo įrenginiuose susidaręs dumblas	R13		
19	02 03 05	Nuotekų valymo jų susidarymo vietoje dumblas	Vaisių ir daržovių, grūdų, maistinio aliejaus ir pan. plovimo, valymo, nuotekų dumblas	R13		

20	02 05 02	Nuotekų valymo jų susidarymo vietoje dumblas	Pieno pramonės nuotekų dumblas	R13	
21	02 06 03	Nuotekų valymo jų susidarymo vietoje dumblas	Kepimo ir konditerijos pramonės nuotekų dumblas	R13	
22	20 01 08	Biologiškai suyrančios virtuvių ir valgyklų atliekos	Atskirai surinktos maisto ir virtuvių atliekos, augaliniai produktai, pastos būsenos: (vaisiai, daržovės, salotos, tešla, konservai, vaisiai, daržovės, mielės alus, grietinėlė, išspaudos ir pan.)	R13	
23	02 01 01	Plovimo ir valymo dumblas	Žemės ūkio, sodininkystės, akvakultūros, miškininkystės ir žūklės nuotekų tinklų plovimo ir valymo įrenginių dumblas	R13	
24	02 06 01			R13	
25	02 03 01	Plovimo, valymo, lupimo, centrifugavimo ir separavimo dumblas	Vaisių ir daržovių, grūdų, maistinio aliejaus ir pan. plovimo, valymo, nuotekų dumblas	R13	
26	20 03 02	Medžiagos, netinkamos vartoti ar perdirbti	Konditerijos pramonės atliekos, augaliniai produktai, pastos būsenos: tešla, šaldyti konditerijos gaminiai, daržovės, konservai, tešla, ir pan.	R13	
Atliekų paruošimo naudoti metu susidarančios atliekos					1,7
27	15 01 04	Metalinės pakuotės	Metalinės pakuotės	R13	
28	15 01 02	Plastikinės pakuotės	Plastikinės pakuotės	R13	
29	19 12 12	Kitos mechaninio atliekų apdorojimo atliekos (įskaitant medžiagų mišinius), nenurodytos 19 12 11	Kitos mechaninio atliekų apdorojimo atliekos (įskaitant medžiagų mišinius), nenurodytos 19 12 11	R13	
30	19 05 03	Reikalavimų neatitinkantis kompostas	Kompostas kurio tyrimų rezultatai neatinka nustatytų kriterijų ir kurio negalima kompostuoti pakartotinai	R13	500,0

¹ - **Atliekų kodai** 02 02 03 - Žuvies ir mėsos pramonės gamybos atliekos, 20 01 08 - Atskirai surinktos maisto ir virtuvių atliekos, 02 06 01 - Konditerijos pramonės atliekos, gali būti priskiriami ir ŠGP ir ne ŠGP. ŠGP priskiriami jeigu tai yra gyvūninės kilmės atliekos, pvz mėsos, žuvies atliekos, kiaušiniai. Jeigu tai yra augalinės kilmės atliekos, pvz miltai, džiovėsiai, cukrus ir pan. Jie nepriskiriami ŠGP, tokiu atveju terminis apdorojimas nereikalingas. Šios atliekos laikomos priėmimo saugojimo zonoje jeigu jos nėra priskiriamos ŠGP ir nėra pastos konsistencijos. Šios atliekos gali būti laikomos jeigu jos yra ne ŠGP ir ne pastos konsistencijos.

Atliekos kodas 19 05 03 – reikalavimų neatitinkantis kompostas, nustačius, kad šis kompostas negali būti panaudotas pakartotinai bus iš karto kraunamas į autotransportą ir išvežamas atliekų tvarkytojams. 500t komposto gali reikėti apie 20 sunkvežimių, pakrovimas ir išvežimas gali trukti 2-4 d.d.

2 lentelė. Didžiausias leidžiamas laikyti nepavojingųjų atliekų kiekis jų susidarymo vietoje iki surinkimo (S8).
Atliekos nebus laikomos S8 būdu, **2 lentelė** nepildoma.

3 lentelė. Numatomos naudoti, išskyrus numatomas laikyti ir paruošti naudoti, nepavojingosios atliekos.
Įrenginio pavadinimas UAB „Branda LT“ kompostavimo aikštelė Uosių g.9, Dumpių km. Klaipėdos raj.

Eil Nr	Numatomos naudoti atliekos			Atliekų naudojimo veikla	
	Kodas	Pavadinimas	Patikslintas pavadinimas	Atliekos naudojimo veiklos kodas (R1–R11)	Projektinis įrenginio pajėgumas, t/m.
1	2	3	4	5	6
Bioskaidžios organinės atliekos (ŠGP)					
1	02 01 02	Gyvulių audinių atliekos	Žuvies ir mėsos pramonės gamybos atliekos gyvūniniai produktai (žuvis mėsa, skerdyklų atliekos)	R3	2000
2	02 02 02	Gyvulių audinių atliekos	Žuvies ir mėsos perdirbimo atliekos, netinkami vartoti gaminiai	R3	
3	02 02 99	Kitaip neapibrėžtos atliekos	Mėsos, žuvies pramonės gamybos atliekos (nuosėdos iš nuotekų tinklų, rezervuarų)	R3	
4	02 02 03	Medžiagos, netinkamos vartoti ar perdirbti	Žuvies ir mėsos pramonės gamybos atliekos gyvūniniai produktai, ŠGP (mėsos, žuvies atliekos, netinkami gaminiai ar pusgaminiai – koldūnai, krabų lazdelės, vytinti, rūkyti mėsos ir žuvies gaminiai, kiaušiniai, pieno produktai)	R3	
5	02 05 01	Medžiagos, netinkamos vartoti ar perdirbti	Pieno pramonės atliekos (gamybos liekanos, netinkami naudoti produktai)	R3	
6	20 01 08	Biologiškai suyrančios virtuvių ir valgyklų atliekos	Atskirai surinktos maisto ir virtuvių atliekos, augaliniai produktai, kietos būsenos duona, makaronai, dribsniai, džiovėsiai, vaisiai, daržovės, mielės, alus, augalinė grietinėlė, išspaudos ir pan)	R3	
Bioskaidžios organinės atliekos (Ne ŠGP, pastos būsenos)					
7	02 06 01	Medžiagos, netinkamos vartoti ar perdirbti	Konditerijos pramonės atliekos, augaliniai produktai, pastos būsenos: tešla, šaldyti konditerijos gaminiai, daržovės, konservai, tešla, ir pan	R3	3000,0
8	20 01 08	Biologiškai suyrančios virtuvių ir valgyklų atliekos	Atskirai surinktos maisto ir virtuvių atliekos, augaliniai produktai, pastos būsenos: (vaisiai, daržovės, salotos, tešla, konservai, vaisiai, daržovės, mielės alus, grietinėlė, išspaudos ir pan.)	R3	

9	02 01 01	Plovimo ir valymo dumblas	Žemės ūkio, sodininkystės, akvakultūros, miškininkystės ir žūklės nuotekų tinklų plovimo ir valymo įrenginių dumblas	R3	
10	02 03 01	Plovimo, valymo, lupimo, centrifugavimo ir separavimo dumblas	Vaisių ir daržovių, grūdų, maistinio aliejaus ir pan. plovimo, valymo, nuotekų dumblas	R3	
11	02 03 05	Nuotekų valymo jų susidarymo vietoje dumblas		R3	
12	02 05 01	Medžiagos , netinkamos vartoti ar perdirbti	Pieno pramonės atliekos(gamybos liekanos, netinkami naudoti produktai)	R3	
13	02 05 02	Nuotekų valymo jų susidarymo vietoje dumblas	Pieno pramonės nuotekų dumblas	R3	
14	02 06 03	Nuotekų valymo jų susidarymo vietoje dumblas	Kepimo ir konditerijos pramonės nuotekų dumblas	R3	
16	20 03 02	Turgaviečių atliekos	Turgaviečių atliekos (vaisiai, daržovės, kitos bioskaidžios atliekos)	R3	
17	02 02 01	Plovimo ir valymo dumblas	Mėsos, žuvies perdirbimo pramonės įmonių valymo įrenginiuose susidaręs dumblas	R3	
18	19 08 05	Miesto buitinių nuotekų valymo dumblas	Džiovintas ir/ar sausintas miestų NVĮ dumblas	R3	5000,0
Bioskaidžios kietos būsenos ir struktūrinės atliekos					
19	02 01 03	Augalų audinių atliekos	Žemės ūkio, sodininkystės atliekos (vaisiai, daržovės, žalioji masė)	R3	
20	02 01 07	Miškininkystės atliekos	Miškininkystės atliekos (šakos, madžių žievė, skiedros, lapai)	R3	
21	02 03 04	Medžiagos , netinkamos vartoti ar perdirbti	Tabako ar grūdų perdirbimo atliekos (netinkami naudojimui produktai, atsijos, dulkės)	R3	
22	02 06 01	Medžiagos , netinkamos vartoti ar perdirbti	Konditerijos pramonės atliekos, augaliniai produktai, kietos būsenos: duonos ir pyrago gaminiai, miltai, džiuvsiai, krakmolai, mielės, cukrus sausas šunų ir kačių maistas netinkamas realizacijai	R3	10000,0
23	03 01 01	Medžio žievės ir kamščiamedžio atliekos	Medžio žievės ir kamščiamedžio atliekos	R3	
24	03 01 05	Pjuvenos, drožlės, skiedros, mediena, medienos drožlių plokštės ir fanera, nenurodyti 03 01 04	Medienos perdirbimo ir plokščių gamybos atliekos, pjuvenos, dulkės atraižos, netinkami naudoti gaminiai	R3	

25	03 03 01	Medžio žievės ir medienos atliekos	Medžio žievės ir medienos atliekos (Skiedros, šakos, žievė, šaknys, kelmai ir t.t.	R3	
26	03 03 07	Mechaniškai atskirtas popieriaus ir kartono atliekų virinimo brokas	Popieriaus ir kartono gamybos atliekos (atraižos, dulkės, netinkami naudoti gaminiai)	R3	
27	15 01 01	Popieriaus-kartono pakuotė	Popieriaus-kartono pakuotė	R3	
28	15 01 03	Medinė pakuotė	Medinė pakuotė	R3	
29	20 02 01	Biologiškai suyrančios atliekos	Biologiškai suyrančios atliekos (Medžio žievė, šakos, spygliai, lapai, žolės, daržo atliekos)	R3	
30	20 03 02	Turgaviečių atliekos	Turgaviečių atliekos (duonos ir pyrago gaminiai, kitos bioskaidžios atliekos)	R3	
31	20 01 08	Biologiškai suyrančios virtuvių ir valgyklų atliekos	Atskirai surinktos maisto ir virtuvių atliekos, augaliniai produktai, kietos būsenos duona, makaronai, dribsniai, džiūvėsiai ir pan)	R3	
32	03 03 08	Perdirbti skirtos popieriaus ir kartono rūšiavimo atliekos	Popieriaus pramonės smulkaus rūšiavimo atliekos (popieriaus ir kartono atraižos ir dulkės)	R3	4000,0
Pelenai					
33	10 01 03	Lakieji durpių ir neapdorotos medienos pelenai	Neapdorotos medienos pelenai	R5	1000,0

4 lentelė. Numatomos šalinti, išskyrus numatomas laikyti ir paruošti šalinti, nepavojingosios atliekos. Atliekos objekte nebus šalinamos, **4 lentelė** nepildoma.

5 lentelė. Numatomos paruošti naudoti ir (ar) šalinti nepavojingosios atliekos

Irenginio pavadinimas UAB „Branda LT“ kompostavimo aikštelė Uosių g.9, Dumpių km. Klaipėdos raj.

Eil. Nr.	Numatomos paruošti naudoti ir (arba) šalinti atliekos			Atliekų paruošimas naudoti ir (ar) šalinti	
	Kodas	Pavadinimas	Patikslintas pavadinimas	Atliekos tvarkymo veiklos kodas (D8, D9, D13, D14, R12, S5)	Projektinis įrenginio pajėgumas, t/m.
1	2	3	4	5	6
Bioskaidžios organinės atliekos (ŠGP)					

1	02 01 02	Gyvulių audinių atliekos	Žuvies ir mėsos pramonės gamybos atliekos gyvūniniai produktai(žuvis mėsa, skerdyklų atliekos)	R12	2000,0
2	02 02 02	Gyvulių audinių atliekos	Žuvies ir mėsos perdirbimo atliekos, netinkami vartoti gaminiai	R12	
4	02 02 99	Kitaip neapibrėžtos atliekos	Mėsos, žuvies pramonės gamybos atliekos (nuosėdos iš nuotekų tinklų, rezervuarų)	R12	
5	02 02 03	Vartoti ar perdirbti netinkamos medžiagos	Žuvies ir mėsos pramonės gamybos atliekos gyvūniniai produktai, ŠGP (mėsos, žuvies atliekos, netinkami gaminiai ar pusgaminiai – koldūnai, krabų lazdelės, vytinti, rūkyti mėsos ir žuvies gaminiai, kiaušiniai, pieno produktai)	R12	
6	02 05 01	Medžiagos, netinkamos vartoti ar perdirbti	Pieno pramonės atliekos(gamybos liekanos, netinkami naudoti produktai)	R12	
7	20 01 08	Biologiškai suyrančios virtuvių ir valgyklų atliekos	Atskirai surinktos maisto ir virtuvių atliekos, augaliniai produktai, kietos būsenos duona, makaronai, dribsniai, džiovėšiai, vaisiai, daržovės, mielės, alus, augalinė grietinėlė, išspaudos ir pan)	R12	
Bioskaidžios organinės atliekos (ne ŠGP, pastos būsenos)					
8	02 01 01	Plovimo ir valymo dumblas	Žemės ūkio, sodininkystės, akvakultūros, miškininkystės ir žūklės plovimo ir valymo įrenginių dumblas	R12	3000,0
9	02 06 01	Medžiagos, netinkamos vartoti ar perdirbti	Konditerijos pramonės atliekos, augaliniai produktai, pastos būsenos: tešla, šaldyti konditerijos gaminiai, daržovės, konservai, tešla, ir pan	R12	
10	20 01 08	Biologiškai suyrančios virtuvių ir valgyklų atliekos	Atskirai surinktos maisto ir virtuvių atliekos, augaliniai produktai, pastos būsenos: (vaisiai, daržovės, salotos, tešla, konservai ir pan.)	R12	
11	02 03 01	Plovimo, valymo, lupimo, centrifugavimo ir separavimo dumblas	Vaisių ir daržovių, grūdų, maistinio aliejaus ir pan. plovimo, valymo, nuotekų dumblas	R12	
12	02 03 05	Nuotekų valymo jų susidarymo vietoje dumblas		R12	
13	02 05 01	Medžiagos, netinkamos vartoti ar perdirbti	Pieno pramonės atliekos(gamybos liekanos, netinkami naudoti produktai)	R12	

14	02 05 02	Nuotekų valymo jų susidarymo vietoje dumblas	Pieno pramonės nuotekų dumblas	R12	
15	02 06 03	Nuotekų valymo jų susidarymo vietoje dumblas	Kepimo ir konditerijos pramonės nuotekų dumblas	R12	
16	20 02 01	Biologiškai suyrančios atliekos	Biologiškai suyrančios atliekos (vaisiai, daržovės, mielės, alus, augalinė grietinėlė, išspaudos)	R12	
17	20 03 02	Turgaviečių atliekos	Turgaviečių atliekos (vaisiai, daržovės, kitos bioskaidžios atliekos)	R12	
18	19 08 05	Miesto buitinių nuotekų valymo dumblas	Džiovinatas ir/ar sausintas miestų NVĮ dumblas	R12	5000,0
Bioskaidžios kietos būsenos ir struktūrinės atliekos					
19	02 01 03	Augalų audinių atliekos	Žemės ūkio, sodininkystės atliekos (vaisiai, daržovės, žalioji masė)	R12	
20	02 01 07	Miškininkystės atliekos	Miškininkystės atliekos (šakos, medžių žievė, skiedros, lapai)	R12	
21	02 03 04	Medžiagos, netinkamos vartoti ar perdirbti	Tabako ar grūdų perdirbimo atliekos (netinkami naudojimui produktai, atsijos, dulkės)	R12	
22	02 06 01	Medžiagos, netinkamos vartoti ar perdirbti	Konditerijos pramonės atliekos, augaliniai produktai, kietos būsenos: duonos ir pyrago gaminiai, miltai, džiovėsiai, krakmolos, mielės, cukrus sausas šunų ir kačių maistas netinkamas realizacijai		
23	03 01 01	Medžio žievės ir kamščiamedžio atliekos	Medžio, žievės ir kamščiamedžio atliekos	R12	10000,0
24	03 01 05	Pjuvenos, drožlės, skiedros, mediena, medienos drožlių plokštės ir fanera, nenurodyti 03 01 04	Medienos perdirbimo ir plokščių gamybos atliekos, pjuvenos, dulkės atraižos, netinkami naudoti gaminiai	R12	
25	03 03 01	Medžio žievės ir medienos atliekos	Medžio žievės ir medienos atliekos (Skiedros, šakos, žievė, šaknys, kelmiai ir t.t.	R12	

26	03 03 07	Mechaniškai atskirtas popieriaus ir kartono atliekų virinimo brokas	Popieriaus ir kartono gamybos atliekos (atraižos, dulkės, netinkami naudoti gaminiai)	R12	
27	15 01 01	Popieriaus-kartono pakuotė	Popieriaus-kartono pakuotė	R12	
28	15 01 03	Medinė pakuotė	Medinė pakuotė	R12	
29	20 02 01	Biologiškai suyrančios atliekos	Biologiškai suyrančios atliekos (Medžio žievė, šakos, spygliai, lapai, žolės)	R12	
30	20 03 02	Turgaviečių atliekos	Turgaviečių atliekos (duonos ir pyrago gaminiai, kitos bioskaidžios atliekos)	R12	
31	20 01 08	Biologiškai suyrančios virtuvių ir valgyklų atliekos	Atskirai surinktos maisto ir virtuvių atliekos, augaliniai produktai, kietos būsenos duona, makaronai, dribsniai, džiovėsiai ir pan)	R12	
32	03 03 08	Perdirbti skirta popieriaus ir kartono rūšiavimo atliekos	Popieriaus pramonės smulkaus rūšiavimo atliekos (popieriaus ir kartono atraižos ir dulkės)	R12	4000,0
Pelenai					
33	10 01 03	Lakieji durpių ir neapdorotos medienos pelenai	Neapdorotos medienos pelenai	R12	1000,0

6. Kita informacija pagal Taisyklių 32.2 papunktį.
Objektui Taisyklių 32.2 punktų reikalavimai netaikomi, **6 punktas** nepildomas.

Taršos leidimų išdavimo, pakeitimo
ir galiojimo panaikinimo taisyklių
2 priedo 7 priedėlis

SPECIALIOJI PARAIŠKOS DALIS

KVAPŲ VALDYMAS

1 lentelė. Stacionarių kvapų šaltinių duomenys

Kvapo šaltinis					Išmetamųjų dujų rodikliai pavyzdžio paėmimo (matavimo) vietoje			Kvapo emisijos rodiklis*, OUE/m ² /s,	Kvapų išmetimo (stacionarių taršos šaltinių veikimo) trukmė per metus, nurodant konkrečias valandas
Kvapo šaltini o Nr.	pavadinimas	koordinatės (plotinio šaltinio perimetro koordinatės) (LKS)	aukštis nuo žemės paviršiaus, m	išėjimo angos matmenys, m	srauto greitis, m/s	tempera tūra t, ^o C	tūrio debitas, Nm ³ /m ² /s		
1	2	3	4	5	6	7	8	9	10
603-1 (1)	Pagaminto komposto laikymo zona Nr 1	1 X: 6170481, Y: 327710 2 X: 6170511, Y: 327702 3 X: 6170536, Y: 327640 4 X: 6170534, Y: 327632 5 X: 6170525, Y: 327634 6 X: 6170523, Y: 327626 7 X: 6170503, Y: 327631 8 X: 6170503, Y: 327631	6,0	-	-	18,5	0,008	5,112	8760

		9 X: 6170509, Y: 327659 10 X: 6170491, Y: 327673 11 X: 6170474, Y: 327678							
603-2	Komposto brandinimo zona	1 X: 6170482, Y: 327638 2 X: 6170490, Y: 327672 3 X: 6170471, Y: 327677 4 X: 6170463, Y: 327643	6,0	-	-	18,5	0,008	11,608	8760
601-1	Komposto gamybos zona (uždengtas paviršius)	1 X: 6170525, Y: 327576 2 X: 6170532, Y: 327606 3 X: 6170496, Y: 327613 4 X: 6170489, Y: 327585	5,0	-	-	18,1	0,008	9,808	8760
602-1	Angaras(paruošimas kompostavimui, sijojimas, atliekų laikymas)	1 X: 6170475, Y: 327620 2 X: 6170459, Y: 327623 3 X: 6170451, Y: 327588 4 X: 6170468, Y: 327585	5,0	-	-	19,1	0,008	476,464	1024
601-2	Komposto gamybos zona (atidengtas paviršius)	1 X: 6170506 Y:327596 2 X:6170506 Y:327596 3 X:6170506 Y:327596	5,0	-	-	19,7	0,008	219,384	256

		4 X:6170506 Y:327596							
--	--	-------------------------	--	--	--	--	--	--	--

* Kvapo emisijos rodiklio apibrėžimas pateiktas Kvapų kontrolės gyvenamosios aplinkos ore taisyklėse, patvirtintose Lietuvos Respublikos sveikatos apsaugos ministro 2010 m. spalio 4 d. įsakymu Nr. V-885 „Dėl Lietuvos higienos normos HN 121:2010 „Kvapo koncentracijos ribinė vertė gyvenamosios aplinkos ore“ ir Kvapų kontrolės gyvenamosios aplinkos ore taisyklių patvirtinimo

UAB „Branda“ eksploatuoja bioskaidžių atliekų kompostavimo aikštelę, Uosių g 9, Dumpiai, kurios projektinis pajėgumas – 25000t bioskaidžių atliekų per metus. Bioskaidžių atliekų aikštelėje eksploatuojami kvapo šaltiniai: Kompostavimo zona Nr 1, Komposto brandinimo zona Nr 4, Pagaminto komposto laikymo zona Nr 5, Atliekų priėmimo laikymo zonos Nr 2-1, 2-2, 2-3, 3, atliekų tvarkymo metu susidaranti atliekų laikymo Zona Nr 6.

Atliekos kompostuojamos kaupuose, uždengtos „Gore“ membrana, vienu metu gali būti kompostuojami 4 kaupai, vienas kaupas tuo metu formuojamas (ruošiamas pradėti kompostavimo procesas). Kompostavimo procesui pasibaigus, kaupas atidengiamas palaipsniui, t.y. tik ta jo dalis, kad tą darbo dieną būtų galima paimti kompostą sijojimui. Atidengimo vietoje naudojamas šalto rūko generatorius „Pira Duo“ kuris į orą išpurškia vandens ir probiotinių kompozicijų mišinį ir taip naikina kvapus. Iš kompostavimo kaupų paimtas kompostas autokrautuvi vežamas į angarą sijojimui. Sijojimo metu naudojami probiotikai. Atidengta kaupo vieta uždengiama nedelsiant po to, kai tą darbo dieną baigiamas komposto paėmimas iš kaupo sijojimui.

Informacija apie Kvapų sklaidimo prevenciją ir dujų išvalymą prieš patenkant į aplinką pateikiama Techninio Reglamento (TL paraiškos 1 priedas), 2.3 papunktyje.

Antroji atliekų laikymo zona suskirstyta į tris atliekų laikymo zonas – Zonos Nr 2-1, Nr 2-2, Nr 2-3 – lauke laikomos kvapų neskleidžiančios žaliosios atliekos ir medienos kuro pelenai. Zonoje Nr 3 (600m² uždaras angaras) priimamos ŠGP ir pastos konsistencijos atliekos, taip pat vykdomas komposto sijojimas ir laikomos atsijos.

Atsižvelgiant į pasikeitusias atliekų laikymo zonas, jų plotus ir koordinates, buvo atliktas naujas kvapų sklaidos aplinkos ore matematinis modeliavimas. Vertinat Paraišką, prašome vadovautis naujausia kvapų modeliavimo ataskaita, nesivadovauti ankstesnėmis kvapų modeliavimo versijomis.

– Į 600m² uždarą angarą perkeltos labiausiai kvapus sukeliančios veiklos – ŠGP ir pastos konsistencijos atliekų paruošimas kompostavimui, sumaišytų su struktūrine medžiaga pastos konsistencijos atliekų laikymas iki 3dėnių, komposto sijojimas, komposto atsijų sandėliavimas.

Visi kvapo šaltiniai pažymėti 1 pav.

Kvapo šaltinių Nr 603-1, 603-2, 601-1, sklaidžiamo kvapo koncentracijos naudojamos pagal Nacionalinės visuomenės sveikatos priežiūros laboratorijos Kvapų koncentracijos nustatymo protokole Nr. Ch 7263/2024-Ch 7270/2024 nurodytas išmatuotas kvapo koncentracijas (patikrinimo aktas 2024 m. Liepos Mėn N. (3-12 4.80 Mr)2- pateikiamas kvapų sklaidos modeliavimo ataskaitos 1 priede)

Kvapo šaltinių Nr 602-1, 601-2, paimtos iš 2018m rugsėjo mėn 7 d Nacionalinės Visuomenės Sveikatos Priežiūros Laboratorijos atlikto kvapų matavimo protokolo Nr CH7795/2018-7800/2018 Kvapų matavimo metu buvo išmatuotos kvapo koncentracijos visuose UAB „Branda“ kvapo šaltiniuose, daugiau kvapų išsiskyrimo šaltinių įmonėje nėra. Nuo 2018 metų kompostavimo technologija nesikeitė, todėl kvapų matavimo rezultatai aktualūs ir šiai dienai.

Atliekant kvapų sklaidos modeliavimą su fonu, buvo įvertinti ir AB „Klaipėdos Vanduo“ skleidžiami kvapai, paimti iš šios įmonės Taršos Leidimo, daugiau duomenų apie vietovės foninį užterštumą kvapais nėra. Kvapų sklaidos modeliavimas atliktas naudojant ADMS programinę įrangą ir 5 metų 2018-2022 Klaipėdos meteorologijos stoties kasvalandinius duomenis. Programa pateikia patį didžiausią 1 val rezultatą per penkerius metus, taikant 98,08 procentilį (pagal teisės aktų reikalavimus).

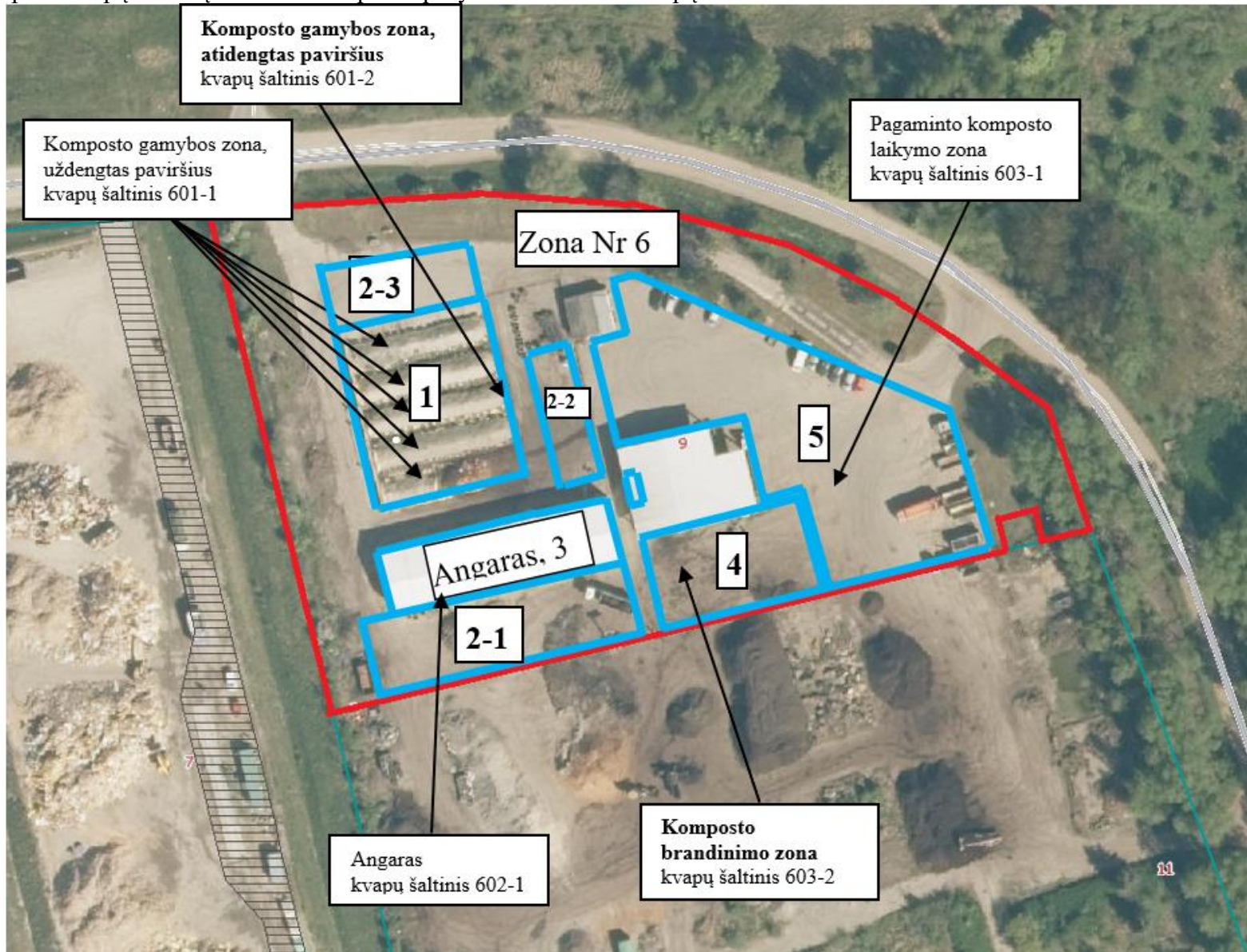
Kvapų šaltiniai vertinami atsižvelgiant į Nacionalinės Visuomenės Sveikatos priežiūros laboratorijos formuojamą praktiką išsklaidytosios taršos šaltinius vertinti kaip plotinius. Kvapų šaltinių darbo laikai nurodyti atsižvelgiant į maksimalius jų darbo laikus, pvz. 601-2 Komposto gamybos zona (atidengtas paviršius) – komposto kaupis gali būti atidengiamas tik atliekų sudėjimo į kaupį metu, vidutiniškai 1 val per dieną. Kadangi veikla vykdoma tik darbo metu, metinis darbo laikas 256 val/m. Analogiškai apskaičiuotas ir kitų kvapų šaltinių darbo laikas. Kvapų šaltinių aukštis – galimas kaupio aukštis esant maksimalioms gamybos apimtims. Kadangi visi kvapų šaltiniai vertinami kaip plotiniai šaltiniai, o kvapo emisijos paimtos iš kvapų matavimo protokolo, kuriame nurodyta: „Imant visus mėginius naudotas ventiliuojamas kvapo mėginių paėmimo gaubtas kurio dengiamas paviršiaus plotas lygus $0,5\text{m}^2$, o sukuriamas srautas –

$30\text{m}^3/(\text{m}^2 \times \text{h})$. $30/3600 = 0,008\text{m}^3/(\text{s} \times \text{m}^2)$. Kvapo šaltinių koordinatės – plotinių šaltinių kampų koordinatės.

Neatitiktinės veiklos sąlygos nėra numatomos, esant nepalankioms teršalų išsisklaidymo sąlygoms, komposto sijojimo veikla nebus vykdoma.

UAB „Branda“ veiklą esamoje teritorijoje jau vykdo, pakeitus Leidimą veikla bus tęsiama toliau.

pav. Kvapų šaltinių vietos žemėlapis su pažymėtu kiekvienu kvapų šaltiniu:



1 – atliekų kompostavimo zona, 4 – komposto brandinimo zona, 5 – komposto laikymo zona, 6 – atliekų tvarkymo metu susidarančių atliekų laikymo zona, 2-1, 2-2, 2-3, 3 – atliekų priėmimo-laikymo zonos. Atliekų priėmimo-laikymo zonose 2-1, 2-2, 2-3 ir zonoje Nr 6 laikomos kvapų nesklandžiančios atliekos, todėl jų nėra kvapo šaltinių sąrašė.

2 lentelė. Kvapų valdymo (mažinimo) priemonės, jų efektyvumo rodikliai

Kvapo šaltinio Nr.	Kvapų valdymo (mažinimo) priemonės			Numatomas (prašomas leisti) kvapo emisijos rodiklis OUE/m ² /s
	pavadinimas	įrengimo vieta, koordinatės, LKS	efektyvumas, proc.	
1	2	3	4	5
603-1	-	-	-	5,112
603-2	Probiotinės kompozicijos	327640 6170466	50	11,608
601-1	Gore membrana*	327596 6170506	98,7	9,808
602-1	Pira Duo**, probiotinės kompozicijos	327601 6170473	50	476,464
601-2	Pira Duo**, probiotinės kompozicijos	327596 6170506	50	219,384

*- Gore membrana tai speciali tarša ir kvapus sulaikanti plėvelė, plačiai naudojama tokio tipo įrenginiuose visame pasaulyje. Pažymėtina, kad „Gore“ membranos naudojimas atliekų perdirbimo veikloje yra GPGB, daugiau informacijos pateikiama 6 priede. Membranos naudojimo laikas neribojamas, ją galima naudoti kol nesuplyšta (nepažeidžiama mechaniškai) Iš Gore membranos techninių duomenų lapo (6 priedas) - Dėl savo išskirtinio cheminio stabilumo GORE® ePTFE (politetrafluoretileno) membrana nebus suardyta nei mikrobinių procesų, nei UV spindulių poveikio, atsiradusio orinio biologinių atliekų apdorojimo metu.

** -Kvapų išsiskyrimą mažinanti priemonė PiraDuo – šalto rūko generatorius, kuriuo virš kvapų šaltinio išpurškiamas vandens ir probiotinių kompozicijų mišinys, kuris neutralizuoja kvapų sklaidimą.

600 m2 uždara angara perkeltos labiausiai kvapus sukeliančios veiklos – ŠGP ir pastos konsistencijos atliekų priėmimas, laikymas, paruošimas kompostavimui, komposto sijojimas, komposto atsijų sandėliavimas.

Vykdamas Aplinkos Apsaugos Agentūros reikalavimą dėl Taršos Leidimo sąlygų sugriežtinimo, bus vykdoma kvapų stebėseną 1 kartą per metus ir šiltuoju metų laikotarpiu bus atlikti kvapo emisijos rodiklio laboratoriniai tyrimai.

Rekomendacijose kvapų, išsiskiriančių vykdamas tam tikras ūkinės veiklas, valdymui, pateiktose

<https://old.gamta.lt/files/Kvapų%20rekomendacijos,%202020.05.26.pdf>, pateikiama kad :

Ketvirtasis skirsnis. bendrosios kvapų šalinimo / mažinimo biologinės priemonės

27. Biologinėmis priemonėmis šalinamos kvapų susidarymo priežastys. Naudojamos specialios natūralios mikrofloros – probiotikų– kompozicijos. Kompozicijos sudarytos iš pieno rūgšties, fotosintezės bakterijų, mielių gyvųjų kultūrų ir kt. mikroorganizmų bei jų metabolizmo produktų. Šie probiotikai veikia kaip aerobai, fakultatyvūs anaerobai, naikinantys patogeninę mikroflorą, sierą redukuojančius mikroorganizmus

(SRM), pelėsius bei jų metabolizmo produktus. Pvz., tiesiogiai probiotikais apdorojus biologiškai skaidžias atliekas sumažėja amoniako išsiskyrimas: natūralus procesas (NO₂ : NH₃, 1 : 16), apdorojus probiotikais (NO₂ : NH₃, 1 : 3). **Probiotikais apdorojus nerūšiuotas atliekas, kvapas sumažėja: po 1 val. – 4 kartus, po 2 dienų – 14 kartų, po 8 dienų – 24 kartus.**

Pateiktuose Pro Bio Stop Odor probiotikų efektyvumą įrodančiuose dokumentuose nurodytas probiotikų efektyvumas kvapų mažinimui – 96 proc.

Vertindami pačią nepalankiausią padėtį- naudojame minimalų probiotinių kompozicijų efektyvumą - 50 %. (kvapų sumažėjimas 2 kartus)

Pati nepalankiausia padėtis – kvapo emisijos iš visų kvapo šaltinių visus metus yra maksimalios, o probiotikų veikimo efektyvumas tik 2 kartai, nors oficiali literatūra nurodo iki 24 kartų. Realiai vykdant veiklą kvapo emisijos visus metus, iš visų taršos šaltinių nevyksta maksimaliu režimu, o probiotikų veikimo efektyvumas yra didesnis negu 2 kartai.

Siekiant dar labiau sumažinti į aplinką sklindančius kvapus, dalis veiklos – Į 600 m² uždara angara perkeltos labiausiai kvapus sukeliančios veiklos – ŠGP ir pastos konsistencijos atliekų paruošimas kompostavimui, sumaišytų su struktūriniu medžiaga pastos konsistencijos atliekų laikymas iki 3dienų, komposto sijojimas, komposto atsijų sandėliavimas.

3 lentelė. Kvapų valdymo (mažinimo) priemonių efektyvumas prie artimiausių jautrių receptorių

Nustatyta kvapo koncentracija (OUE/m ³) prie artimiausio jautraus receptoriaus*	Artimiausio jautraus receptoriaus adresas ir koordinatės (LKS)
1	2
3,0	1. Gyvenamasis namas, Gručeikių g 1, 0,860km, 326753, 6170495 (LKS)
<1	2. Gyvenamasis namas, Aušros g 1, 1,55km, 329145, 6171153 (LKS)
<1	3. Gyvenamasis namas, Dumpių g 12, 0,995 km, 327577, 6171539 (LKS)
<1	4. Ketvergių Mokykla, Klaipėdos g 31, 1,72km, 329384, 6171008 (LKS)
<1	5. Vaikų darželis, Laukininkų g 56, 5,0km, 323134, 6173001 (LKS)

*jautrus receptorius – statinys ar teritorija, kurioje gyvena, ilsisi žmonės ar laikinai būna jautrios visuomenės grupės (vaikai, pacientai ir pan.), pvz. gyvenamasis namas, vaikų darželis, mokykla, ligoninė, sanatorija, poilsio, globos namai, gyvenamosios ar rekreacinės teritorijos ir pan.

Artimiausių gyvenamųjų vietovių schema, gyvenamosios vietos adresai pateikiami 3 lentelėje.



Taršos leidimų išdavimo, pakeitimo
ir galiojimo panaikinimo taisyklių
2 priedo
8 priedėlis

DEKLARACIJA

Teikiu paraišką pakeisti Taršos leidimą.

Patvirtinu, kad šioje paraiškoje pateikta informacija yra teisinga, pilna ir tiksli.

Neprieštarauju, kad leidimą išduodanti institucija paraiškos arba jos dalies kopiją, išskyrus informaciją, kuri šioje paraiškoje nurodyta kaip komercinė (gamybinė) paslaptis, pateiktų tretiesiems asmenims.

Parašas: _____
(veiklos vykdytojo arba jo įgalioto asmens)

Data: 2025-12-10

DIREKTORIUS EVALDAS STAKĖ
(pasirašančiojo vardas, pavardė, pareigos)
