

**PARAIŠKA  
GAUTI TARŠOS LEIDIMĄ**

**126138842**

**UAB „Vidvestuma“**

Sandėlių g. 5, Karlų k., LT-31147, Visaginas, tel. +370 63042777, el.p. [vidvestuma@gmail.com](mailto:vidvestuma@gmail.com)

---

(Ūkinės veiklos vykdytojo (-ų), teikiančio (-ių) paraišką, pavadinimas (-ai), buveinės adresas (-ai), tel. Nr., el. paštas (-ai))

Ūkinė veikla: ENTP, juodųjų ir spalvotųjų metalų laužo, elektros ir elektroninės įrangos, katalizatorių, švino ir kitų akumuliatorių atliekų tvarkymas

Iešmininkų g. 23A, Vilnius,  
tel. +370 63042777, el.p. [vidvestuma@gmail.com](mailto:vidvestuma@gmail.com)

---

(ūkinės veiklos objekto pavadinimas, adresas)

3.1. apdorojamos atliekos (naudojamos ar šalinamos, įskaitant laikymą ir paruošimą naudoti ir šalinti), išskyrus atvejus, kai vadovaujantis Taršos integruotos prevencijos ir kontrolės leidimų išdavimo, pakeitimo ir panaikinimo taisyklių, patvirtintų Lietuvos Respublikos aplinkos ministro 2013 m. liepos 15 d. įsakymu Nr. D1-528 „Dėl Taršos integruotos prevencijos ir kontrolės leidimų išdavimo, pakeitimo ir galiojimo panaikinimo taisyklių patvirtinimo“, 1 priedu tokiai veiklai reikalingas Taršos integruotos prevencijos ir kontrolės leidimas;

---

(kokius kriterijus pagal Taisyklių 1 priedą atitinka įrenginys)

Lep. Direktorius Gerardas Penikas tel. +370 63042777, el.p. [vidvestuma@gmail.com](mailto:vidvestuma@gmail.com)

---

(kontaktinio (-ių) asmens (-ų) duomenys, tel. Nr., el. paštas (-ai))

2026-05-26  
(paraiškos užpildymo data)

## BENDROJI DALIS

### **1. Informacija apie įrenginį (jo dalį, kelis įrenginius ar jų dalis), jame vykdomą ir numatomą vykdyti veiklą:**

UAB „Vidvestuma“, pagrindinės įmonės buveinės adresas, telefono numeris, elektroninio pašto adresas – Sandėlių g. 5, Karlų k., LT-31147, Visaginas, tel. +370 63042777, el.p. [vidvestuma@gmail.com](mailto:vidvestuma@gmail.com)

Objekto, kuriame tvarkomos atliekos, adresas, telefono numeris, fakso numeris, elektroninio pašto adresas – Iešmininkų g. 23A, Vilnius, tel. +370 63042777, el.p. [vidvestuma@gmail.com](mailto:vidvestuma@gmail.com)

Numatoma veikla – ENTP, juodųjų ir spalvotųjų metalų laužo, elektros ir elektroninės įrangos, katalizatorių, švino ir kitų akumuliatorių atliekų tvarkymas.

**2. Trumpa aprašomoji informacija apie visus toje vietoje (ar keliose vietose, jei leidimo prašoma vienos savivaldybės teritorijoje esantiems keliems įrenginiams) to paties ūkinės veiklos vykdytojo eksploatuojamus ir (ar) planuojamus eksploatuoti įrenginius, galinčius sukelti teršalų išmetimą ar išleidimą, nurodant įrenginių techninius parametrus neatsižvelgiant, ar įrenginiai atitinka Taisyklių 4.3 papunktį, leidimo keitimo tikslą (ką planuojama pakeisti, koks ūkinės veiklos pakeitimo pobūdis, mastas ir pan.);**

**Ūkinės veiklos objekto pavadinimas ir adresas:** UAB „Vidvestuma“ ENTP, juodųjų ir spalvotųjų metalų laužo, elektros ir elektroninės įrangos, katalizatorių, švino ir kitų akumuliatorių atliekų tvarkymas adresu Iešmininkų g. 23A, Vilnius.

Planuojama ūkinė veikla bus vykdoma pastate (unikalus Nr. 4400-0505-6891), kuris yra žemės sklype (unikalus Nr. : 0101-8001-0002). Planuojamos ūkinės veiklos metu bus naudojamos tik pastato (unikalus Nr. 4400-0505-6891) patalpomis, žemės sklypu nebus naudojamosi.

2025-05-20 pasirašyta nuomos sutartis Nr. SIN-70/2025 (pridedama, priedas Nr. 2), kuri yra įregistruota Nekilnojamojo turto registre (pridedamas išrašas). Pastato (unikalus nr. 4400-0505-6891), Nr. 22F1g, paskirtis – pramonės ir sandėliavimo, statinio kategorija-neypatingas, statinio baigtumas-100 proc., sienos-metalas su karkasu, stogo dangą-metalas (skarda). Bendras pastato (unikalus nr. 4400-0505-6891) plotas – 978,27m<sup>2</sup>, tūris- 9290 m<sup>3</sup>. Nuomojamas pastato plotas-978,27m<sup>2</sup>.

Žemės sklypo (unikalus Nr. : 0101-8001-0002) naudojimo paskirtis – kita, naudojimo būdas – pramonės ir sandėliavimo objektų teritorijos. Nekilnojamojo turto registro centrinio duomenų banko išrašas pateiktas priede Nr.1.

Veikla bus vykdoma uždaroje pastato patalpoje su kieta vandeniui nelaidžia betono dangą.

Šilumos tiekimo inžinerinių tinklų, vandens, nuotekų tinklų nėra. Buities poreikiams bus įrengtas Bio tualetas. Vanduo buities reikmėms atsivežamas plastikinėse talpose.

Taigi, planuojamos ūkinės veiklos metu išmetimų iš stacionarių oro taršos šaltinių nebus.

UAB „Vidvestuma“ adresu Iešmininkų g. 23A, Vilniuje nuomojasi ir kitus statinius: Pastatas-garažas Nr. 8G1p, naudojimo paskirtis-garažų ir Kiti inžineriniai statiniai-aikštelė Nr. b1-b4, paskirtis-kitos paskirties. Teritorijos ir pastatų dislokacijos planas pridedamas.

Įrenginio pavadinimas - UAB „Vidvestuma“ ENTP, juodųjų ir spalvotųjų metalų laužo, elektros ir elektroninės įrangos, katalizatorių, švino ir kitų akumuliatorių atliekų tvarkymas. Įrenginio projektinis pajėgumas: ENTP-400 t., ENTP, kuriuose nėra nei skysčių, nei kitų pavojingų sudedamųjų dalių-356t., juodųjų ir spalvotųjų metalų-1360 t., elektros ir elektroninės įrangos- 200 t., panaudotų katalizatorių-180 t.

Bendras projektinis kiekis – 2496 t/metus.

Įrenginyje vykdoma juodųjų ir spalvotųjų metalų, eksploatuoti netinkamų transporto priemonių (ENTP), elektros ir elektroninės įrangos atliekų (EEĮ), švino ir kitų akumuliatorių, panaudotų katalizatorių tvarkymo veikla.

Įrenginyje tvarkomos atliekos šiais būdais: R12 (Atliekų būsenos ar sudėties pakeitimas, prieš vykdamas su jomis bet kurią iš R1-R11 veiklų), R13 (R1-R12 veikloms naudoti skirtų atliekų laikymas).

Bendras didžiausias vienu metu laikomas atliekų kiekis 99,08 t (iš jų nepavojingųjų – 89,23 t. ir pavojingųjų – 9,85 t.).

Įrenginiu numatoma apdoroti iki 10 t. atliekų per dieną (iš kurių nepavojingųjų – iki 8 t./d ir pavojingųjų – iki 2 t./d).

**3. planuojamo eksploatuoti įrenginio ar įrenginių projektinis pajėgumas pagal Taisyklių 1 priede nurodytus kriterijus, išsamus įrenginyje ar įrenginiuose vykdomos ir planuojamos vykdyti ūkinės veiklos, naudojamų technologijų aprašymas (įskaitant išmetamų ar išleidžiamų teršalų šaltinius, išmetamus ar išleidžiamus teršalus, jei jie neįrašyti specialiosiose paraiškos dalyse). Naujam įrenginiui nurodoma statybos pradžia ir planuojama ūkinės veiklos pradžia, esamam įrenginiui, kurio veikimą planuojama pakeisti ar išplėsti, – numatoma ūkinės veiklos, pakeitus leidimą, pradžia. Nurodyta informacija ar jos dalis gali būti neteikiama, jei ši informacija ar jos dalis išdėstoma kartu su paraiška teikiamame atliekų naudojimo ar šalinimo techniniame reglamente, nurodytame Atliekų tvarkymo įstatymo 10 straipsnyje ir parengtame pagal Atliekų tvarkymo taisyklių, patvirtintų Lietuvos Respublikos aplinkos ministro 1999 m. liepos 14 d. įsakymu Nr. 217 „Dėl Atliekų tvarkymo taisyklių patvirtinimo“ (toliau – Atliekų tvarkymo taisyklės), 3 priedą (toliau – atliekų naudojimo ar šalinimo techninis reglamentas). Tokiu atveju pateikiama nuoroda į konkretų atliekų naudojimo ar šalinimo techninio reglamento punktą;**

UAB „Vidvestuma“ numatoma ūkinė veikla – ENTP, juodųjų ir spalvotųjų metalų laužo, elektros ir elektroninės įrangos, katalizatorių, švino ir kitų akumuliatorių atliekų rūšiavimas, laikymas, paruošimas naudojimui. Taršos leidimas reikalingas remiantis TL taisyklių 1 priedo 3.1. punktu - apdorojamos atliekos (naudojamos ar šalinamos, įskaitant laikymą ir paruošimą naudoti ir šalinti), išskyrus atvejus, kai vadovaujantis Taršos integruotos prevencijos ir kontrolės leidimų išdavimo, pakeitimo ir panaikinimo taisyklių, patvirtintų Lietuvos Respublikos aplinkos ministro 2013 m. liepos 15 d. įsakymu Nr. D1-528 „Dėl Taršos integruotos prevencijos ir kontrolės leidimų išdavimo, pakeitimo ir galiojimo panaikinimo taisyklių patvirtinimo“, 1 priedu tokiai veiklai reikalingas Taršos integruotos prevencijos ir kontrolės leidimas;

Planuojami metiniai tvarkomų atliekų kiekiai –2496 t/m atliekų.

Bendras didžiausias vienu metu laikomas atliekų kiekis 99,08 t (iš jų nepavojingųjų – 89,23 t. ir pavojingųjų – 9,85 t.).

Įrenginiu numatoma apdoroti iki 10 t. atliekų per dieną (iš kurių nepavojingųjų – iki 8 t./d ir pavojingųjų – iki 2 t./d).

Tai yra naujas įrenginys. Statiniai nebus statomi, veikla bus vykdomi esamų statinių patalpose. Numatoma veiklos pradžia – nedelsiant gavus Taršos leidimą, informavus AAA apie veiklos pradžią ir gavus AAA pritarimą dėl veiklos atitikimo taršos leidimo sąlygoms.

UAB „Vidvestuma“ UAB „Vidvestuma“ įrenginyje tvarkomos atliekos apims šias atliekų tvarkymo grandis:

- Surinkimas;
- Vežimas;
- Paruošimas šalinti ir naudoti;
- Laikymas.

Atliekos tvarkomos vadovaujantis Lietuvos Respublikos atliekų tvarkymo įstatymu Nr. VIII-787, Atliekų tvarkymo taisyklėmis, patvirtintomis Lietuvos Respublikos aplinkos ministro 1999-07-14 įsakymu Nr. 217 „Dėl Atliekų tvarkymo taisyklių patvirtinimo“, Elektros ir elektroninės įrangos bei jos atliekų tvarkymo taisyklėmis, Baterijų ir akumuliatorių bei baterijų ir akumuliatorių atliekų tvarkymo taisyklėmis ir kitais šią veiklą reglamentuojančiais teisės aktais.

Atliekos surenkamos, iš fizinių, juridinių asmenų, kitų organizacijų ir atliekų turėtojų transportu atvežamos į UAB „Vidvestuma“ ENTP, juodųjų ir spalvotųjų metalų laužo, elektros ir elektroninės įrangos, katalizatorių, švino ir kitų akumuliatorių atliekų tvarkymo įrenginį.

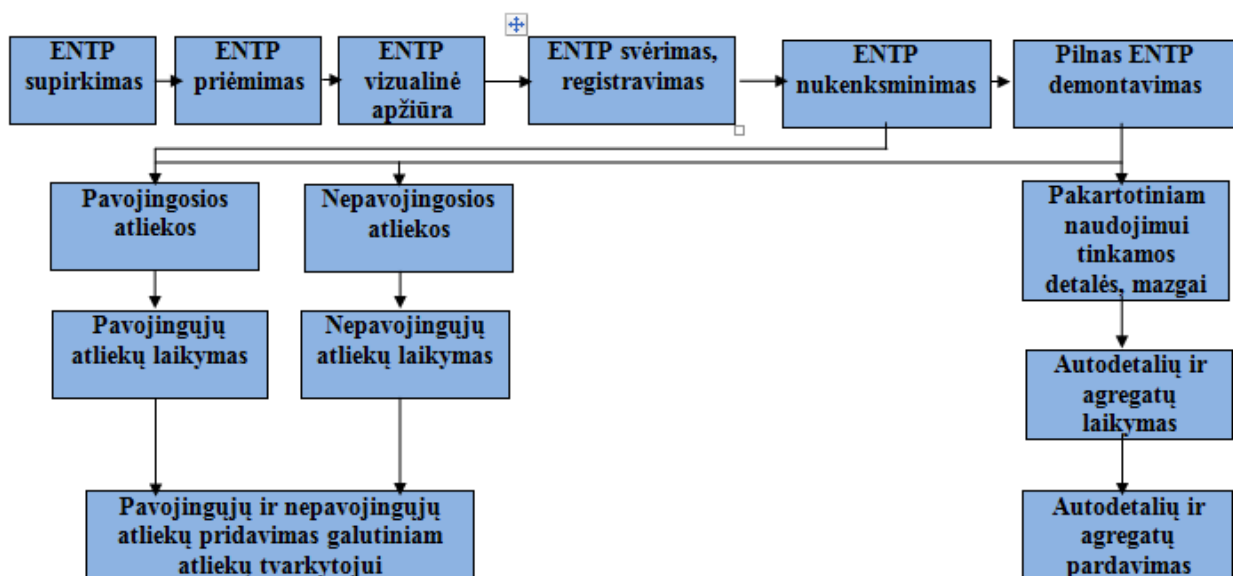
Pristačius atliekas atliekama priimamų atliekų kontrolė, kurios metu vizualiai tikrinama, ar priimamų atliekų siuntoje nėra atliekų, kurių bendrovė neturi teisės tvarkyti bei atliekama kokybės kontrolė. Nustačius, kad atvežtų atliekų įmonė neturi teisės tvarkyti arba atliekos neatitinka kokybės reikalavimų, atliekos nepriimamos ir grąžinamos atliekų turėtojui.

Atvežtos atliekos (ENTP, juodųjų ir spalvotųjų metalų, elektros ir elektroninės įrangos atliekų (EEI), katalizatorių, švino ir kitų akumuliatorių atliekos) atitikusios priimamų atliekų kontrolės reikalavimus bus sveriamos metrologiškai patikrintomis svarstyklėmis. Po atliko svėrimo rankiniu būdu atliekos rūšiuojamos (išskyrus švino ir kitų akumuliatorių atliekas) iškraunamos į tam skirtas atliekų laikymo zonas, ir laikomos atskirai pagal rūšį atliekų laikymo vietoje. Gautos atliekos apskaitomos atliekų tvarkymo apskaitos žurnale elektroninėje sistemoje – GPAIS (Vieninga gaminių, pakuočių ir atliekų apskaitos informacinė sistema) atlikus visus privalomus veiksmus dėl atliekų vežimo lydraščių rengimo, formavimo, tvirtinimo vadovaujantis Atliekų susidarymo ir tvarkymo apskaitos ir ataskaitų teikimo taisyklių nuostatomis, patvirtintomis Lietuvos Respublikos aplinkos ministro 2011 m. gegužės 3 d. įsakymu Nr. D1-367 "Dėl Atliekų susidarymo ir tvarkymo apskaitos ir ataskaitų teikimo taisyklių patvirtinimo“.

Suakauptas atitinkamą kiekį atliekų, neviršijant didžiausius leistinus kiekius, jos perduodamos atliekas tvarkančioms įmonėms, turinčioms teisę tvarkyti tokias atliekas, tolimesniam naudojimui.

Atliekų tvarkymo metu į aplinkos orą teršalai neišsiskirs. Galima tarša iš mobilių taršos šaltinių, t.y. iš automobilių ir sunkvežimių, kurei bus atvežamos ir išvežamos atliekos. Detalūs taršos iš mobilių taršos šaltinių paskaičiavimai pateikiami priede Nr.5

**Eksploatuoti netinkamų transporto priemonių (ENTP) (atliekos kodas 16 01 04\*) apdorojimo technologinio proceso schema:**



**Eksploatuoti netinkamų autotransporto priemonių (ENTP) technologinio proceso aprašymas:**

Įmonės vykdoma ūkinė veikla - eksploatuoti netinkamų transporto priemonių (ENTP) priėmimas ir tvarkymas. ENTP tvarkymas vykdomas, vadovaujantis LR aplinkos ministro 2003 m. gruodžio 24 d. įsakymu Nr. 710 „Dėl eksploatuoti netinkamų transporto priemonių tvarkymo taisyklių patvirtinimo“ patvirtintų Eksploatuoti netinkamų transporto priemonių tvarkymo taisyklių reikalavimais, taip pat Lietuvos Respublikos atliekų tvarkymo įstatymo, Atliekų tvarkymo taisyklių ir kitų teisės aktų reikalavimais.

ENTP numatoma apdoroti taip, kad susidarytų kuo mažiau atliekų ir būtų galimas tolimesnis jų dalių pakartotinis panaudojimas pagal jų tiesioginę paskirtį.

Atliekų tvarkymo veikla planuojama vykdyti pastato – lengvų konstrukcijų sandėlys (unikalus Nr. 4400-0505-6891) patalpose.

#### ENTP surinkimas

ENTP surenkamos, superkamos iš Lietuvoje veikiančių juridinių bei fizinių asmenų. Įmonėje gali būti priimamos transporto priemonės priskiriamos  $M_1$  arba  $N_1$  klasei, ar triratė motorinė transporto priemonė (išskyrus motorines trirates transporto priemones su simetriškai išdėstytais ratais), atitinkantčias Lietuvos Respublikos atliekų tvarkymo įstatymo 34<sup>4</sup> straipsnio 10 dalyje nustatytas sąlygas; taip pat  $M_2$ ,  $M_3$ ,  $N_2$ ,  $N_3$  klasės arba G kategorijos transporto priemonė, L kategorijos dviratė transporto priemonė, motorinė triratė transporto priemonė su simetriškai išdėstytais ratais, O kategorijos priekaba, traktorius, žemės ūkio mašina, savaeigė mašina, traktoriaus, savaeigės ir žemės ūkio mašinos priekaba ar puspriekabė.

#### ENTP priėmimas, svorio nustatymas ir registracija

ENTP priėmimo metu atliekama ENTP kontrolė: sutikrinamas automobilio valstybinis Nr., kėbulo Nr., kategorija, klasė, transporto priemonės registraciją patvirtinantis dokumentas. Patikrinama ar eksploatuoti netinkamoje transporto priemonėje nėra pašalinių kenksmingų, degių, sprogių medžiagų ar daiktų. VĮ „Regitra“ interneto tinklalapyje <http://www.regitra.lt> patikrinama ar apdorojimui priimta ENTP nėra suvaržyta turtinių teisių apribojimų. Nustačius apribojimus, transporto priemonė gražinama savininkui. Jei šių apribojimų nėra, jos savininkui išrašomas ENTP sunaikinimo pažymėjimas.

Įmonė, priėmusi ENTP, jos svorį nustatys atliekant svėrimus svarstyklėmis, kurioms atliktas teisinis metrologinis patvirtinimas Lietuvos Respublikos metrologijos įstatymo nustatyta tvarka ir kurios bus naudojamos laikantis gamintojo parengtu techniniu matavimo priemonės aprašu. Svarstyklės įmonė planuoja įsigyti iš karto kai tik gaus taršos leidimą. Nustatyti ENTP svorio duomenys registruojami GPAIS.

Priimta ENTP (atliekos kodas 16 01 04\*) iškart perkeliama į zoną Nr. 2 - Eksploatuoti netinkamų transporto priemonių surinkimo ir laikymo zona. Zona įrengta pagal Eksploatuoti netinkamų transporto priemonių tvarkymo taisyklių reikalavimus. Ši zona yra pastate su kieta, vandeniui nelaidžia betono danga. Priimta ENTP jeigu nusprendžiama ją nukenksminti ir (ar) demontuoti iš karto perkeliama - Eksploatuoti netinkamų transporto priemonių išmontavimo zoną Nr. 3.

#### Eksploatuoti netinkamų transporto priemonių nukenksminimas

Priimtą ENTP (16 01 04\*), prieš pilnai ją išardant, privaloma nukenksminti t.y. pašalinti aplinkai pavojingus skysčius, kurioms išsiliejus per pažeistas ENTP konstrukcines dalis gali užteršti aplinką. ENTP nukenksminimo procedūra įmonėje atliekama ne ilgiau nei per 3 mėn. nuo ENTP priėmimo datos. ENTP nukenksminimas atliekamas uždaroje patalpose, tam skirtoje Eksploatuoti netinkamų transporto priemonių išmontavimo zonoje Nr. 3.

Išmontavimo zona įrengta pagal Eksploatuoti netinkamų transporto priemonių tvarkymo taisyklių reikalavimus. Išmontavimo zona įrengta uždaroje patalpose su kieta, vandeniui nelaidžia betono danga. Šioje zonoje laikomos nutekėjusių skysčių surinkimo priemonės (sorbentai.)

Nukenksminimo metu atliekamos šios operacijos:

- atjungiamas ir išimamas akumuliatorius (16 06 01\*);

- pašalinami degalai. Degalai pašalinami į sandarias talpas ir toliau sunaudojami kaip kuras. Kurui išsiurbti naudojamas perpumpavimo pompa;
- pašalinamos alyvos (13 02 08\*): variklio alyva, pavarų dėžės alyva ir kitos tepalinės alyvos į atskiras sandarias metalines 200 l talpos statines;
- pašalinami aušinimo skysčiai (16 01 14\*). Aušinimo skysčiai pašalinami į atskirą sandarią talpyklą;
- pašalinamas stabdžių skystis (16 01 13\*). Stabdžių skystis pašalinamas į atskirą sandarią talpyklą;
- išimamas kuro filtras (16 01 21\*), oro filtras (16 01 21)\*, tepalo filtras (16 01 07\*);
- išimami amortizatoriai (16 01 21)\*;
- išimamos sprogusios oro pagalvės (16 01 10\*);
- iš kondicionavimo sistemų ištraukiamos ozono sluoksnį ardančios medžiagos. Primos transporto priemonės apžiūros ir nustatoma, ar oro kondicionavimo sistema nepažeista ir joje gali būti F-dujų. Nustačius, kad sistemoje yra F-dujų, jos surenkamos (t.y. išsiurbiamos) į slėginį metalinį balioną naudojant tam skirtą įrenginį – kondicionierių pildymo stotelę, užtikrinant, kad F-dujos nepatektų į aplinkos orą. Kondicionavimo įrangoje esančių ozono sluoksnį ardančių medžiagų ištraukimo ir išvežimo paslaugą pagal poreikį atliks įmonė pagal sudarytą paslaugų sutartį, kurios darbuotojai, turintys pažymėjimus patvirtinančius kompetencijos įgijimą saugiai surinkti f-dujas iš motorinių transporto priemonių oro kondicionavimo sistemų. UAB „Vidvestuma“ nebus laikomos iš kondicionavimo įrangos išsiurbtos ozono sluoksnį ardančios medžiagos.

Nukenksminimo metu susidariusios skystos pavojingos atliekos nemaišomos tarpusavyje, t.y. alyvų atliekos nemaišomos su aušinimo skysčiais ir kitais skysčiais ir laikomos atskirose sandariose talpose zonoje Nr. 6 – pavojingųjų atliekų laikymo zona, patalpoje. Visos pavojingųjų atliekų talpos - paženklinamos Atliekų tvarkymo taisyklėse nurodytomis etiketėmis.

Po nukenksminimo ENTP toliau demontuojama toje pačioje Eksploatuoti netinkamų transporto priemonių išmontavimo zonoje Nr. 3.

Jeigu nusprendžiama nukenksmintą ENTP demontuoti vėliau, ji perkeliama į zoną Nr. 2 - Eksploatuoti netinkamų transporto priemonių surinkimo ir laikymo zoną.

#### ENTP ardymas (demontavimas)

Eksploatuoti netinkamų transporto priemonių demontavimas atliekamas zonoje Nr. 3 - Eksploatuoti netinkamų transporto priemonių išmontavimo zona.

ENTP demontavimas atliekamas uždaroje patalpoje, kurių grindys yra padengtos betono danga, atsparia pavojingų skysčių (benzinas, dyzelinas, tepalai) ardančiam poveikiui. Transporto priemonės ardamos taip, kad susidarytų kuo mažiau atliekų ir būtų galimas tolesnis pakartotinis dalių ir mazgų panaudojimas. Pagrindinis išmontavimo tikslas – atskirti tinkamas naudoti automobilio sudedamąsias dalis, mazgus, saugiai išrūšiuoti ir utilizuoti ardymo metu susidariusias pavojingas ir nepavojingas atliekas.

Eksploatuoti netinkamų transporto priemonių išmontavimo zonoje Nr. 3 yra nuolat laikomos sorbentų (spec. sorbentų) atsargos išsiliejusiems pavojingiems skysčiams surinkti. Pastate draudžiama rūkyti, naudoti atvirą ugnį. Įmonėje transporto priemonių ardymui naudojami: atsuktuvai, replės, laužtuvai, aukšto slėgio vakuumavimo įranga, kiti mechaniniai įrankiai. Iš eksploatuoti netinkamos transporto priemonės pirmiausiai pašalinus pavojingiausias dalis – t.y. ją nukenksminus, toliau, priklausomai nuo ENTP komplektacijos, atliekamos šios

ENTP ardymo operacijos:

- išimamas katalizatorius (16 08 01);
- išimamos įvairios guminės ir plastikinės žarnos (16 01 22);
- nuimamos stambios plastikinės detalės (16 01 19) - bamperiai, posparniai;
- iškeliami stiklai (16 01 20);

- nuimama automobilio pakaba, variklis, atjungiamas greičių dėžė. Susidariusios metalo atliekos priskiriamos juodojo metalo laužui (16 01 17) ir spalvotojo metalo laužui (16 01 18);
- išmontuojamas automobilio salonas (plastikinės dalys (16 01 19), sėdynės, tekstilė (16 01 22) bei išimami automobilio elektros instaliacijos laidai (16 01 22);
- nuimami ratai, ratlankiai, numontuojamos padangos (16 01 03);
- nuimamos stabdžių trinkelės (16 01 12). Kadangi ardamos ENTP ne senesnės kaip 20 metų, tokių atliekų kaip alyva su PCB (16 01 09\*) ir stabdžių trinkelės su asbestu (16 01 11\*) nesusidaro.

#### Eksplloatuoti netinkamų transporto priemonių ardymo metu susidariusių atliekų laikymas

Visos įmonėje susidariusios atliekos tvarkomos vadovaujantis Atliekų tvarkymo taisyklėse nurodytais reikalavimais. Visos susidariusios atliekos yra rūšiuojamos ir laikomos tam skirtose atliekų laikymo zonose. Atliekų kiekiai ir kodai fiksuojami GPAIS. Pakartotiniam naudojimui netinkamos ENTP dalys yra nurašomos, kaip atliekos.

Visos susidarancios pavojingos atliekos laikomos pavojingųjų atliekų laikymo zonoje Nr. 6 įrengtoje uždaramoje pastate. Pavojingųjų atliekų laikymo zona yra apsaugota nuo pašalinių asmenų patekimo, patalpos rakinamos. Pavojingųjų atliekų laikymo zona turi sandarias talpyklas alyvomis ar kitais pavojingais skysčiais užterštoms išmontuotoms dalims saugoti; sandarias talpyklas arba konteinerius akumulatoriams, filtrams laikyti; sandarias talpyklas ENTP skysčiams (degalams, variklio alyvai, aušinimo skysčiui, stabdžių skysčiui ir kitiems naudoti ENTP esantiems skysčiams atskirai laikyti; aplinką saugančius nutekėjusių skysčių surinkimo įrenginius ir priemones. ENTP nukenksminimo metu susidariusios skystos pavojingos atliekos nemaišomos tarpusavyje, t.y. alyvų atliekos nemaišomos su aušinimo skysčiais ir kitais skysčiais ir laikomos atskirose sandariose talpose. Visos pavojingųjų atliekų talpos paženklintos nustatytais etiketėmis, kuriose nurodomas atliekos kodas, atliekos pavadinimas, pavojingumo simbolis, įmonės pavadinimas, kodas, atsakingos asmens kontaktai. Atliekant ENTP apdorojimą, susidariusios naftos produktais užterštos pašluostės, darbo drabužiai, panaudoti absorbentai (15 02 02\*) sudedami į jiems skirtas sandarias talpas, kurios laikomos pavojingųjų atliekų laikymo zonoje Nr. 6.

Visos susidarancios nepavojingos atliekos laikomos joms skirtose zonose pastate: juodųjų metalų laužas (zonoje Nr. 10, lengvų konstrukcijų sandėlys, danga kieta-betonas, plotas-108,2 m<sup>2</sup>), spalvotųjų metalų laužas (zonoje Nr. 9, lengvų konstrukcijų sandėlys, danga kieta-betonas, plotas-33,6 m<sup>2</sup>), naudoti nebetinkamos padangos (zonoje Nr. 7, lengvų konstrukcijų sandėlys, danga kieta-betonas, plotas-4 m<sup>2</sup>), plastikai, stiklas ir kitos nepavojingos atliekos (zonoje Nr. 8, lengvų konstrukcijų sandėlys, danga kieta-betonas, plotas-10,8 m<sup>2</sup>).

Visos atliekos laikomos atskirose zonose pagal jų rūšį, nemaišant skirtingų rūšių atliekų tarpusavyje. Sukaupus atitinkamą pavojingųjų ir nepavojingųjų atliekų kiekį, bet neviršijant didžiausio bendro leistino laikyti nepavojingųjų atliekų kiekio ir didžiausio bendro leistino pavojingųjų atliekų kiekio, nurodyto įmonės taršos leidime, visos atliekos perduodamos atliekų tvarkytojams, registruotiems valstybiniame atliekas tvarkančių įmonių registre. Pavojingosios atliekos, susidariusios atliekų tvarkymo procese bus laikomos ne ilgiau kaip vienus metus iki apdoravimo. Įmonės taikomi atliekų laikymo būdai nesudaro sąlygų atliekų griūčiai įvykti, kadangi ENTP atliekos laikomos vienu aukštu. Įmonėje laikomasi bendrųjų gaisrinės saugos taisyklių: ūkinės veiklos objekte draudžiama rūkyti ir naudoti atvirą ugnį; padangos laikomos sudėtos į rietuves.

Krovos ir atliekų transportavimo darbai atliekami laikantis teisės aktų, reglamentuojančių darbų saugą, reikalavimų. Metalų laužo pakrovimui, įvairių sunkių mazgų, detalių pakrovimui naudojamas autokrautuvai. Kitos atliekos kraunamos rankomis. Visi atliekų krovos darbai atliekami pastato viduje su kieta, skysčiams nelaidžia betono danga.

#### Pakartotiniam naudojimui tinkamų detalių ir mazgų laikymas

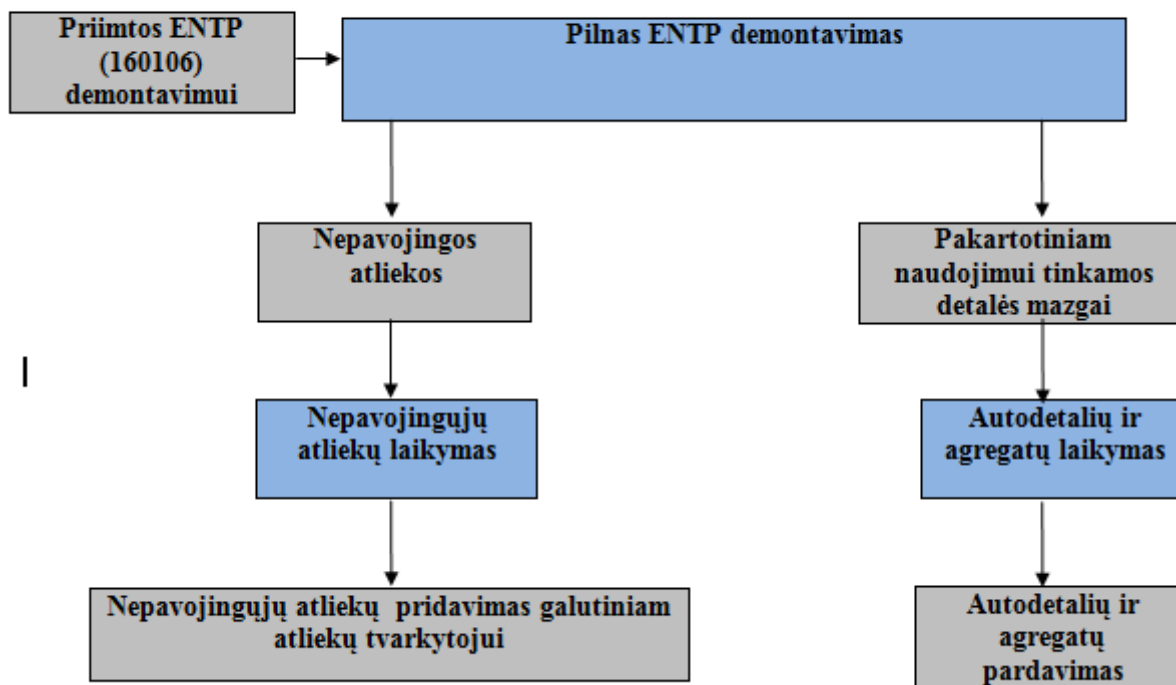
ENTP demontavimas yra atliekamas taip, kad būtų užtikrintas kuo didesnis ENTP dalių ir mazgų atskyrimas. Tinkami pakartotiniam naudojimui pagal jų paskirtį mazgai ir dalys sandėliuojami zonoje Nr. 5. Detalės

laikomos ant stelažų lentynose, ant grindų. Kiekvienu atveju tvarkant/ardant ENTP susidaro skirtingi atliekų bei pakartotiniam naudojimui tinkamų detalių ir mazgų kiekiai.

Ar detalės, mazgai, nėra atliekos ir yra tinkamos pakartotiniam naudojimui pagal jų paskirtį nustatoma patikrinant vizualiai (apžiūrima ar nėra pažeidimų, ar pilna komplektacija) ir mechaniškai, elektroniškai (ar jos veikia, prijungiama elektra ir pan.). Tikrinamos tai detalei charakteringos savybės (pavyzdžiui, nepažeistos ir tinkamą protektoriaus gylį turinčios padangos priskiriamos prekėms, o pažeistos padangos priskiriamos atliekoms, bei perduodamos atliekų tvarkytojams). Didžioji dalis tokių detalių ir mazgų turi paklausą rinkoje ir bus perduodamos pakartotiniam naudojimui, kaip tinkamos automobilių dalys (daugiausia - fiziniams asmenims). Jei bus nustatyta, kad detalė yra pažeista ar elektroninė automobilio įranga sugedusi ir netinka naudoti pagal paskirtį, ji tampa ir apskaitoma kaip atlieka. Nepardavus dalių, detalių, mazgų ilgiau kaip trejus metus, jos apskaitomos kaip atliekos ir perduodamos atliekų tvarkytojams.

ENTP demontavimo metu susidariusios pakartotiniam naudojimui tinkamos detalės, mazgai sveriami svarstyklėmis, kurioms atliktas teisinis metrologinis patvirtinimas Lietuvos Respublikos metrologijos įstatymo nustatyta tvarka ir kurios bus naudojamos laikantis gamintojo parengtu techniniu matavimo priemonės aprašu. Nustatyti pakartotiniam naudojimui tinkamų detalių ir mazgų svorių duomenys registruojami GPAIS.

**Eksploatuoti netinkamų transporto priemonių (ENTP) (atliekos kodas 16 01 06) apdorojimo technologinio proceso schema:**



**Eksploatuoti netinkamų autotransporto priemonių (ENTP) (atliekos kodas 16 01 06) technologinio proceso aprašymas:**

ENTP (atliekos kodas 16 01 06) ardymas (demontavimas)

Eksploatuoti netinkamų transporto priemonių demontavimas atliekamas zonoje Nr. 3 - Eksploatuoti netinkamų transporto priemonių išmontavimo zona.

ENTP demontavimas atliekamas uždaroje patalpose, kurių grindys yra padengtos betono dangą, atsparia pavojingų skysčių (benzinas, dyzelinas, tepalai) ardančiam poveikiui. Transporto priemonės ardamos taip, kad susidarytų kuo mažiau atliekų ir būtų galimas tolesnis pakartotinis dalių ir mazgų panaudojimas. Pagrindinis išmontavimo tikslas – atskirti tinkamas naudoti automobilio sudedamąsias dalis, mazgus, saugiai išrūšiuoti ir utilizuoti ardymo metu susidariusias atliekas.

Atliekamos šios ENTP ardymo operacijos:

- išimamas katalizatorius (16 08 01);
- išimamos įvairios guminės ir plastikinės žarnos (16 01 22);
- nuimamos stambios plastikinės detalės (16 01 19) - bamperiai, posparniai;
- iškeliami stiklai (16 01 20);
- nuimama automobilio pakaba, variklis, atjungiamas greičių dėžė. Susidariusios metalo atliekos priskiriamos juodojo metalo laužui (16 01 17) ir spalvotojo metalo laužui (16 01 18);
- išmontuojamas automobilio salonas (plastikinės dalys (16 01 19), sėdynės, tekstilė (16 01 22) bei išimami automobilio elektros instaliacijos laidai (16 01 22);
- nuimami ratai, ratlankiai, numontuojamos padangos (16 01 03);
- nuimamos stabdžių trinkelės (16 01 12). Kadangi ardomas ENTP ne senesnės kaip 20 metų, tokių atliekų kaip alyva su PCB (16 01 09\*) ir stabdžių trinkelės su asbestu (16 01 11\*) nesusidaro.

#### Eksploatuoti netinkamų transporto priemonių (atliekos kodas 16 01 06) ardymo metu susidariusių atliekų laikymas

Visos įmonėje susidariusios atliekos tvarkomos vadovaujantis Atliekų tvarkymo taisyklėse nurodytais reikalavimais. Visos susidariusios atliekos yra rūšiuojamos ir laikomos tam skirtose atliekų laikymo zonose. Atliekų kiekiai ir kodai fiksuojami GPAIS. Pakartotiniam naudojimui netinkamos ENTP dalys yra nurašomos, kaip atliekos.

Visos susidarančios nepavojingos atliekos laikomos joms skirtose zonose pastate: juodųjų metalų laužas (zonoje Nr. 10), spalvotųjų metalų laužas (zonoje Nr. 9), naudoti nebetinkamos padangos (zonoje Nr. 7), plastikai, stiklas ir kitos nepavojingos atliekos (zonoje Nr. 8).

Visos atliekos laikomos atskirose zonose pagal jų rūšį, nemaišant skirtingų rūšių atliekų tarpusavyje. Sukaupus atitinkamą atliekų kiekį, bet neviršijant didžiausio bendro leistino laikyti nepavojingų atliekų kiekio, nurodyto įmonės taršos leidime, visos atliekos perduodamos atliekų tvarkytojams, registruotiems valstybiniame atliekas tvarkančių įmonių registre. Įmonėje laikomasi bendrųjų gaisrinės saugos taisyklių: ūkinės veiklos objekte draudžiama rūkyti ir naudoti atvirą ugnį; padangos laikomos sudėtos į rietuvę.

Krovos ir atliekų transportavimo darbai atliekami laikantis teisės aktų, reglamentuojančių darbų saugą, reikalavimų. Metalų laužo pakrovimui, įvairių sunkių mazgų, detalių pakrovimui naudojamas autokrautuvas. Kitos atliekos kraunamos rankomis. Visi atliekų krovos darbai atliekami pastato viduje su kieta, skviesčiams nelaidžia betono danga.

#### Pakartotiniam naudojimui tinkamų detalių ir mazgų laikymas

ENTP demontavimas yra atliekamas taip, kad būtų užtikrintas kuo didesnis ENTP dalių ir mazgų atskyrimas. Tinkami pakartotiniam naudojimui pagal jų paskirtį mazgai ir dalys sandėliuojami zonoje Nr. 5. Detalės

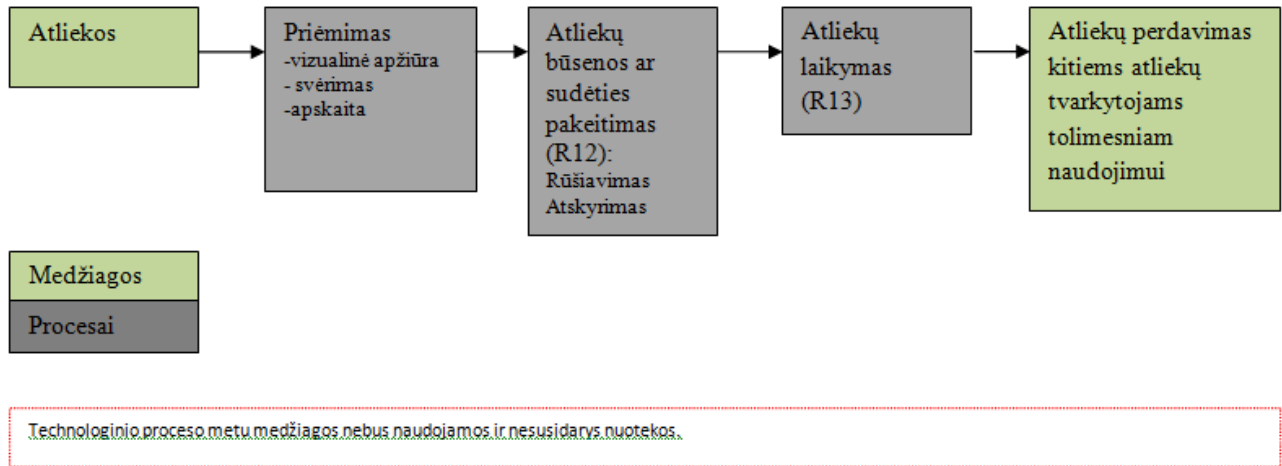
laikomos ant stelažų lentynose, ant grindų. Kiekvienu atveju tvarkant/ardant ENTP susidaro skirtingi atliekų bei pakartotiniam naudojimui tinkamų detalių ir mazgų kiekiai.

Ar detalės, mazgai, nėra atliekos ir yra tinkamos pakartotiniam naudojimui pagal jų paskirtį nustatoma patikrinant vizualiai (apžiūrima ar nėra pažeidimų, ar pilna komplektacija) ir mechanškai, elektroniškai (ar jos veikia, prijungiamas elektra ir pan.). Tikrinamos tai detalei charakteringos savybės (pavyzdžiui, nepažeistos ir tinkamą protektoriaus gylį turinčios padangos priskiriamos prekėms, o pažeistos padangos priskiriamos atliekoms, bei perduodamos atliekų tvarkytojams). Didžioji dalis tokių detalių ir mazgų turi paklausą rinkoje ir bus perduodamos pakartotiniam naudojimui, kaip tinkamos automobilių dalys (daugiausia - fiziniams asmenims). Jei bus nustatyta, kad detalė yra pažeista ar elektroninė automobilio įranga sugedusi ir netinka naudoti pagal paskirtį, ji tampa ir apskaitoma kaip atlieka. Dalys, detalės, mazgai, laikomi tol, kol atsiranda pirkėjas. Jeigu prekės neparduodamos ilgiau kaip trejus metus, jos nurašomos į atliekas.

ENTP demontavimo metu susidariusios pakartotiniam naudojimui tinkamos detalės, mazgai sveriami

svarstyklėmis, kurioms atliktas teisinis metrologinis patvirtinimas Lietuvos Respublikos metrologijos įstatymo nustatyta tvarka ir kurios bus naudojamos laikantis gamintojo parengtu techniniu matavimo priemonės aprašu. Nustatyti pakartotiniam naudojimui tinkamų detalių ir mazgų svorių duomenys registruojami GPAIS.

**Metalo laužo atliekų tvarkymo technologinio proceso schema:**



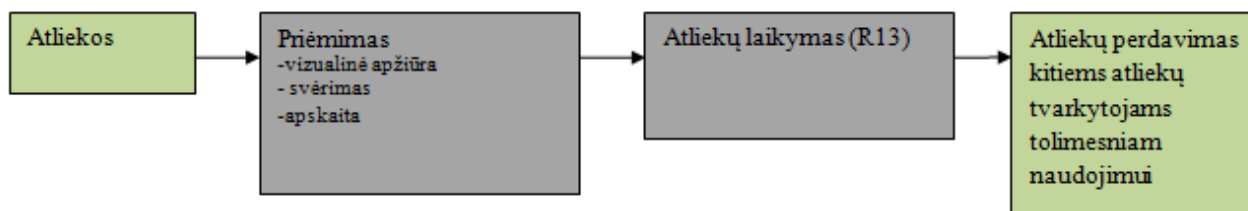
**Metalo laužo atliekų tvarkymo technologinio proceso aprašymas:**

Juodųjų ir spalvotųjų metalų laužo (120101, 120102, 160117, 170405, 191202, 190102, 170407, 200140, 120103, 160118, 170404, 170406, 191203, 170401, 170402, 170403, 150104), atliekų priėmimas vykdomas pastato patalpose iš karto į jas įėjus. Atliekos vizualiai tikrinamos ar nėra užterštas pavojingomis ar kitomis atliekomis, tikrinamas jonizuojančios spinduliuotės aktyvumas. Nustačius užteršimą, atliekos nepriimamos ir grąžinamos atgal. Neužterštos atliekos pasveriamos, rūšiuojamos, atskiriamos, saugomos tam skirtose vietose (zonose) įmonės patalpose ir apskaitomos informacinėje sistemoje GPAIS. Atliekų svėrimui ir jonizuojančios spinduliuotės tikrinimui naudojami metrologiškai patikrinti įrenginiai. Atliekų rūšiavimo, atskyrimo metu gali susidaryti šios atliekos (19 12 02, 19 12 03, 16 01 22).

Sukauptus atitinkamą kiekį atliekų, jos perduodamos atliekas tvarkančioms įmonėms, turinčioms teisę tvarkyti tokias atliekas, tolimesniam naudojimui. Technologinio proceso metu medžiagos nebus naudojamos ir nesusidarys nuotekos.

Spalvotųjų metalų laužas laikomas zonoje Nr. 9 (Spalvotųjų metalų laikymo zona), Juodųjų metalų laužas laikomas tam skirtose zonoje Nr. 10 (Juodųjų metalų laikymo zona), atliekų rūšiavimo, atskyrimo metu susidariusios atliekos pagal rūšį laikomas tam skirtose zonose.

**Švino ir kitų baterijų/akumuliatorių (16 06 01\*, 200134, 160605) tvarkymo technologinio proceso schema:**



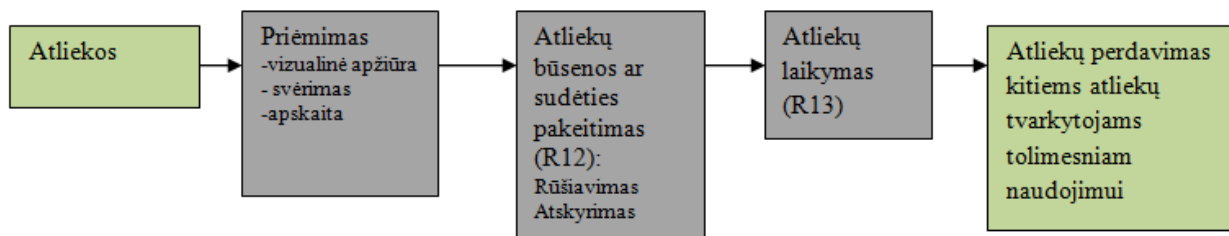
Medžiagos
Procesai

Technologinio proceso metu medžiagos nebus naudojamos ir nesusidarys nuotekos.

**Švino ir kitų baterijų/akumuliatorių (16 06 01\*, 200134, 160605) tvarkymo technologinio proceso aprašymas:**

Švino ir kitų baterijų/akumuliatorių (16 06 01\*, 200134, 160605) atliekų priėmimas vykdomas pastato patalpose iš karto į jas įėjus. Atliekos vizualiai tikrinamos ar nėra užterštas pavojingomis ar kitomis atliekomis, tikrinamas jonizuojančios spinduliuotės aktyvumas. Nustačius užteršimą, atliekos nepriimamos ir grąžinamos atgal. Neužterštos atliekos pasveriamos ir saugomos tam skirtose vietose (zonose) įmonės patalpose ir apskaitomos informacinėje sistemoje GPAIS. Atliekų svėrimui ir jonizuojančios spinduliuotės tikrinimui naudojami metrologiškai patikrinti įrenginiai.

**Elektros ir elektroninės įrangos atliekų (16 01 22, 160216, 160214, 200136) tvarkymo technologinio proceso schema:**



Medžiagos
Procesai

Technologinio proceso metu medžiagos nebus naudojamos ir nesusidarys nuotekos.

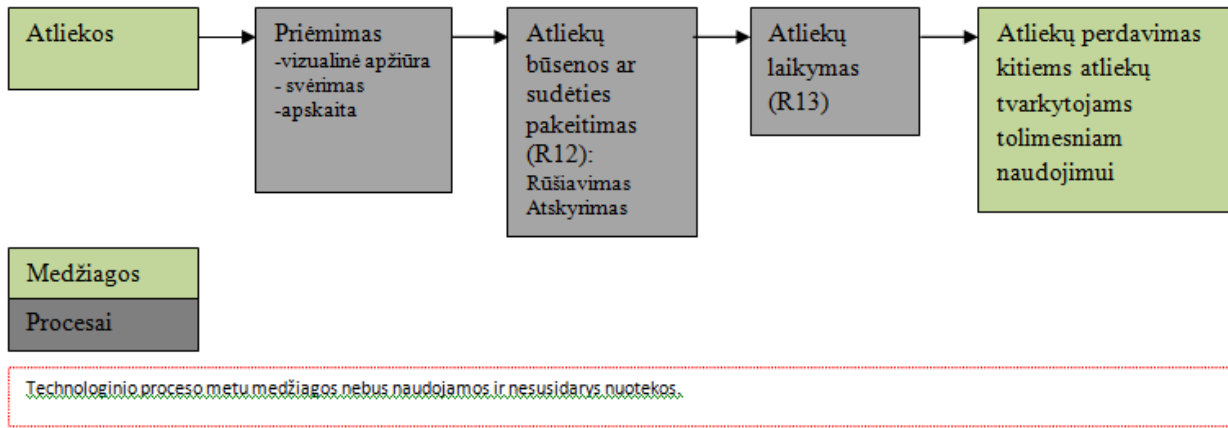
**Elektros ir elektroninės įrangos atliekų (16 01 22, 160216, 160214, 200136) tvarkymo technologinio proceso aprašymas:**

Elektros ir elektroninės įrangos (16 01 22, 160216, 160214, 200136) atliekų priėmimas vykdomas pastato patalpose iš karto į jas įėjus. Atliekos vizualiai tikrinamos ar nėra užterštas pavojingomis ar

kitomis atliekomis, tikrinamas jonizuojančios spinduliuotės aktyvumas. Nustačius užteršimą, atliekos nepriimamos ir gražinamos atgal. Neužterštos atliekos pasveriamos, rūšiuojamos, atskiriamos, saugomos tam skirtose vietose (zonose) įmonės patalpose ir apskaitomos informacinėje sistemoje GPAIS. Atliekų svėrimui ir jonizuojančios spinduliuotės tikrinimui naudojami metrologiškai patikrinti įrenginiai. Atliekų rūšiavimo, atskyrimo metu gali susidaryti šios atliekos (19 12 02, 19 12 03, 16 01 22).

Suakauptą atitinkamą kiekį atliekų, jos perduodamos atliekas tvarkančioms įmonėms, turinčioms teisę tvarkyti tokias atliekas, tolimesniam naudojimui. Technologinio proceso metu medžiagos nebus naudojamos ir nesusidarys nuotekos. EEĮ atliekos laikomos zonoje Nr. 11 (Nepavojingų EEĮ atliekų laikymo zona), atliekų rūšiavimo, atskyrimo metu susidariusios atliekos pagal rūšį laikomos tam skirtose zonose.

**Katalizatorių atliekų (160801, 160803) tvarkymo technologinio proceso schema:**



Katalizatorių (160801, 160803) atliekų priėmimas vykdomas pastato patalpose iš karto į jas įėjus. Atliekos vizualiai tikrinamos ar nėra užterštas pavojingomis ar kitomis atliekomis, tikrinamas jonizuojančios spinduliuotės aktyvumas. Nustačius užteršimą, atliekos nepriimamos ir gražinamos atgal. Neužterštos atliekos pasveriamos, rūšiuojamos, atskiriamos, saugomos tam skirtose vietose (zonose) įmonės patalpose ir apskaitomos informacinėje sistemoje GPAIS. Atliekų svėrimui ir jonizuojančios spinduliuotės tikrinimui naudojami metrologiškai patikrinti įrenginiai. Atliekų rūšiavimo, atskyrimo metu gali susidaryti šios atliekos (19 12 02, 19 12 03, 16 01 22).

Suakauptą atitinkamą kiekį atliekų, jos perduodamos atliekas tvarkančioms įmonėms, turinčioms teisę tvarkyti tokias atliekas, tolimesniam naudojimui. Technologinio proceso metu medžiagos nebus naudojamos ir nesusidarys nuotekos. Katalizatorių atliekos laikomos zonoje Nr. 12 (Panaudotų katalizatorių laikymo zona), atliekų rūšiavimo, atskyrimo metu susidariusios atliekos pagal rūšį laikomos tam skirtose zonose.

UAB „Vidvestuma“ atliekų tvarkymo įrenginys atitinka Netauriųjų metalų laužo ir atliekų supirkimo vietų įrengimo reikalavimus, patvirtintus Lietuvos Respublikos ūkio ministro 2010 m. rugsėjo 6 d. įsakymu Nr. 4-678 „Dėl Netauriųjų metalų laužo ir atliekų apskaitos ir saugojimo taisyklių ir Netauriųjų metalų laužo ir atliekų supirkimo vietų įrengimo reikalavimų patvirtinimo“. Matomoje vietoje, ant sienos yra informacinis plakatas apie atliekų supirktuvės darbo laiką, tel. nr., atsakingo asmens kontaktiniai duomenys; taip pat yra informacinis plakatas – sąrašas draudžiamų supirkti netauriųjų metalų laužo ir atliekų; patalpose yra svarstyklės ir jonizuojančiosios spinduliuotės matavimo priemonės turinčios galiojantį metrologinės patikros sertifikatą; patalpoje yra gaisro gesinimo priemonės: angliarūgštiniai gesintuvai, nedegus audeklas; patalpose yra speciali metalinė spintelė, kurioje laikomi dokumentai susiję su atliekų apskaita.

UAB „Vidvestuma“ elektros ir elektroninės įrangos atliekų tvarkymas atitinka keliamus reikalavimus nustatytus Elektros ir elektroninės įrangos bei jos atliekų tvarkymo taisyklėse:

- Svarstyklės, kurioms atliktas teisinis metrologinis patvirtinimas Lietuvos Respublikos metrologijos įstatymo nustatyta tvarka ir kurios bus naudojamos laikantis gamintojo parengtu techniniu matavimo priemonės aprašu. Svarstyklės bus naudojamos gaunamų atliekų ir po apdorojimo gautų atliekų svoriui nustatyti;
- šiose atliekose esantiems skysčiams, valymo ir nuriebalinimo priemonėms, vandeniui nepralaidi ir orų pokyčiams atspari kieta paviršiaus danga
- išsiliejusių skysčių surinkimo priemonės (sorbentai ir kitos)
- valymo ir nuriebalinimo priemonės;
- išardytų elektros ir elektroninės įrangos dalių laikymo priemonės (konteineriai, stelažai, lentynos ir kitos).

Priimant (superkant) ENTP, juodųjų ir spalvotųjų metalų, elektros ir elektroninės įrangos atliekų (EEI), katalizatorių, švino ir kitų akumuliatorių atliekas atliekama vizualinė patikra, tuomet sveriamos atliekos ir svorių duomenys registruojami informacinėje sistemoje GPAIS. Jeigu atliekas pristato ne fizinis, o juridinis asmuo, prieš priimant atliekas yra tikrinami atliekų vežimo dokumentai informacinėje sistemoje GPAIS ir lyginama, ar atvežtų atliekų rūšis atitinka atliekų rūšį nurodytą GPAIS. Jeigu nustatoma, kad GPAIS nėra suformuoto atliekų vežimo lydraščio, arba jame nurodyta atlieka neatitinka faktinę situaciją, atliekos nėra priimanamos.

Taip pat priimant atliekas yra tikrinamas ir jonizuojančios spinduliuotės aktyvumas. Nustačius užteršimą, atliekos nepriimanamos ir grąžinamos atgal. Jonizuojančios spinduliuotės tikrinimui naudojami metrologiškai patikrinti įrenginiai.

**4. jei paraiška gauti ar pakeisti leidimą teikiama kurą deginančių įrenginių eksploatavimui – pateikiami dokumentai, įrodantys jų vardinę (nominalią) šiluminę galią, tipą (dyzelinis variklis, dujų turbina, dvejopo kuro variklis, kitas variklis ar kitas kurą deginantis įrenginys), vidutinę naudojamą apkrovą, informacija apie metinį veikimo valandų skaičių (kai pagal Taisyklių 36.5 papunktį teikiama deklaracija apie veikimo valandų skaičių); teikiant informaciją apie esamus vidutinius kurą deginančius įrenginius, jei tiksli jų veikimo (eksploatacijos) pradžios data nežinoma, – pateikiami dokumentai, įrodantys, kad įrenginys pradėjo veikti (pradėtas eksploatuoti) iki 2018 m. gruodžio 20 d.;**

Kurą deginantys įrenginiai nebus eksploatuojami.

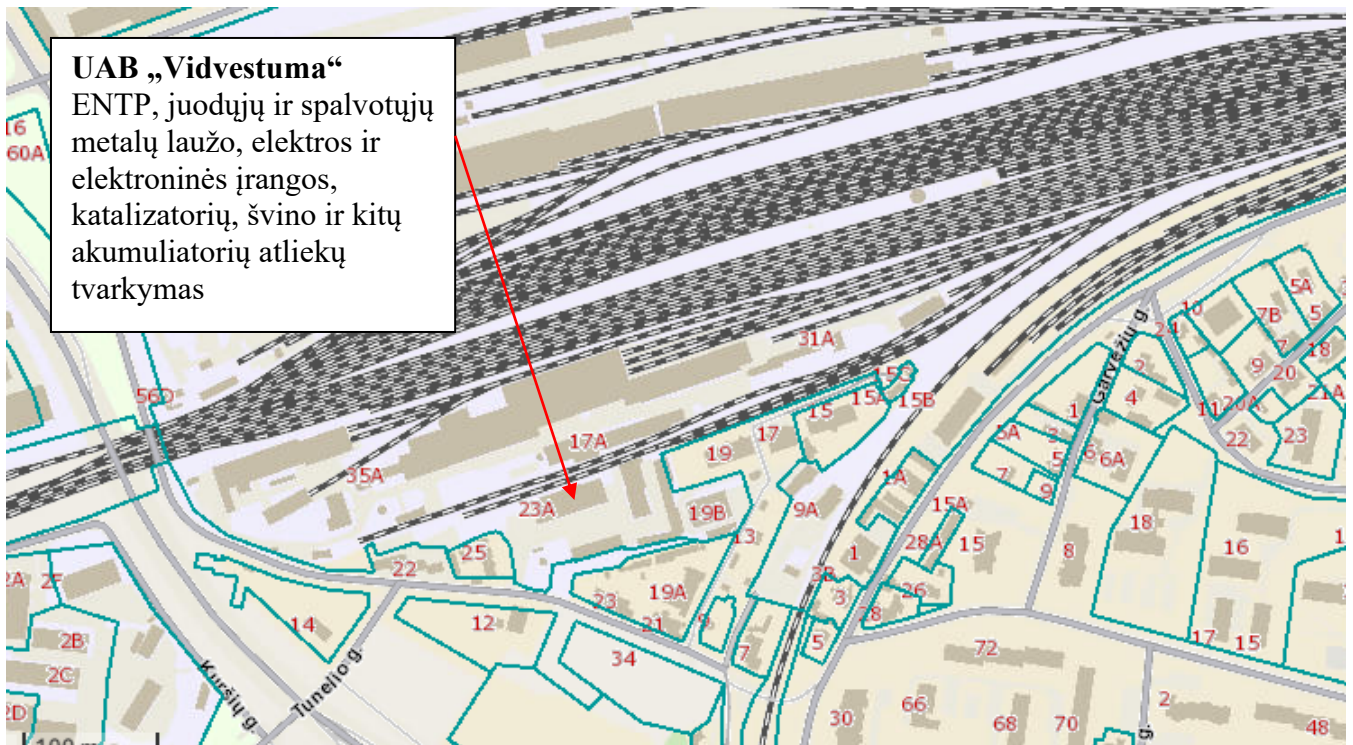
**5. ar įrenginys atitinka bent vieną Taisyklių 1 priedo 1 priedėlyje nurodytą kriterijų; jei taip, – nurodomas konkretus kriterijus (kriterijai);**

Planuojama ENTP, juodųjų ir spalvotųjų metalų laužo, elektros ir elektroninės įrangos, katalizatorių, švino ir kitų akumuliatorių atliekų tvarkymo veikla neatitinka Taisyklių 1 priedo 1 priedėlyje nurodytų kriterijų, todėl informacija nepateikiama.

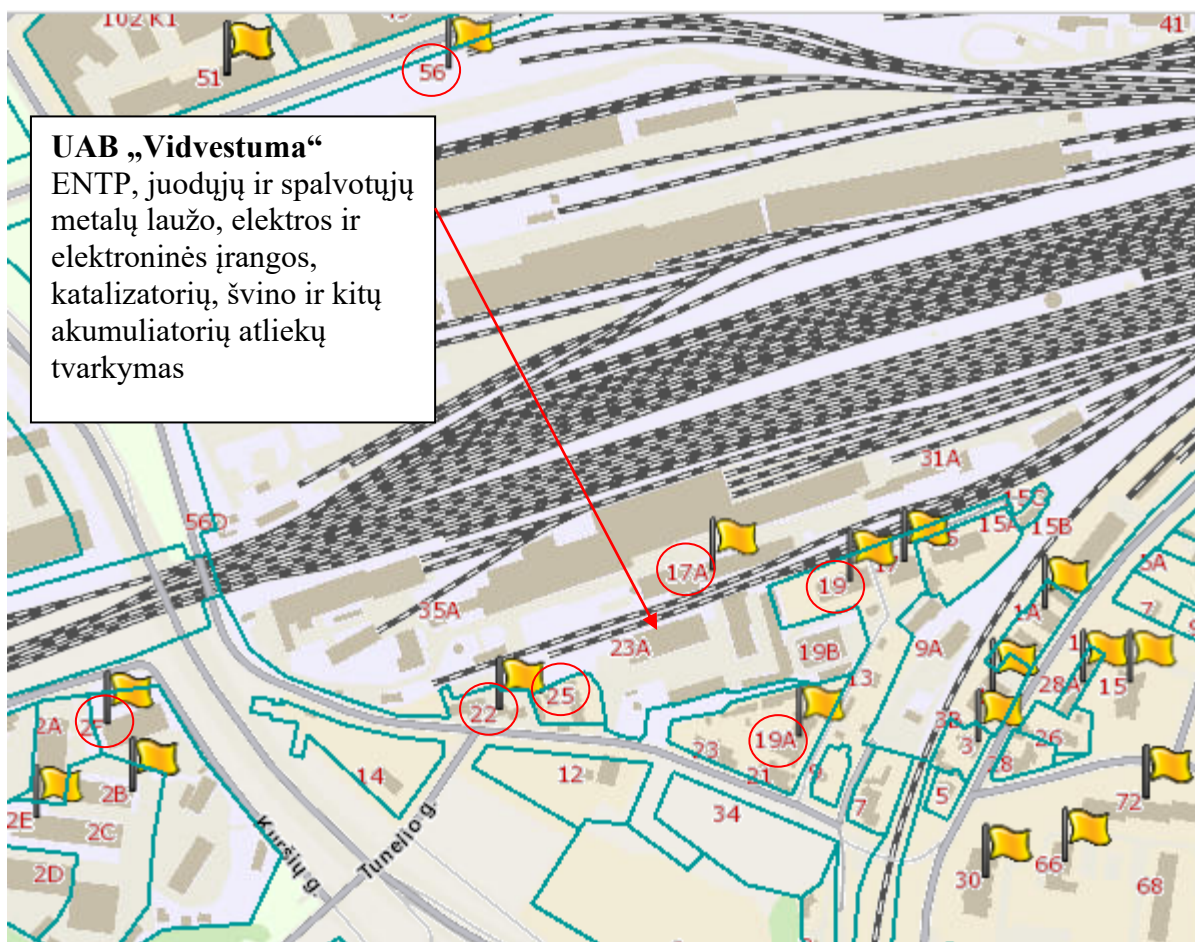
**6. įrenginio eksploatavimo vietos sąlygos (aplinkos elementų, į kuriuos bus išmetami ar išleidžiami teršalai foninis užterštumo lygis pagal atskirus iš įrenginio veiklos vykdymo metu išmetamus ar išleidžiamus teršalus, geografinės sąlygos (kalnas, slėnis ir pan., atvira neapgyvendinta vietovė ir kt.). Foninis aplinkos oro užterštumo lygis yra pagal foninio aplinkos oro užterštumo ir meteorologinių duomenų naudojimo tvarką įvertintas aplinkos oro užterštumo lygis;**

Ūkinė veikla bus vykdoma adresu Iešmininkų g. 23A, Vilniuje.

Veikla bus vykdoma pastate (unikalus nr. unikalus Nr. 4400-0505-6891), kuris yra žemės sklype (unikalus Nr.:0101-8001-0002) ir kurio naudojimo paskirtis – kita, o naudojimo būdas - pramonės ir sandėliavimo objektų teritorijoje.



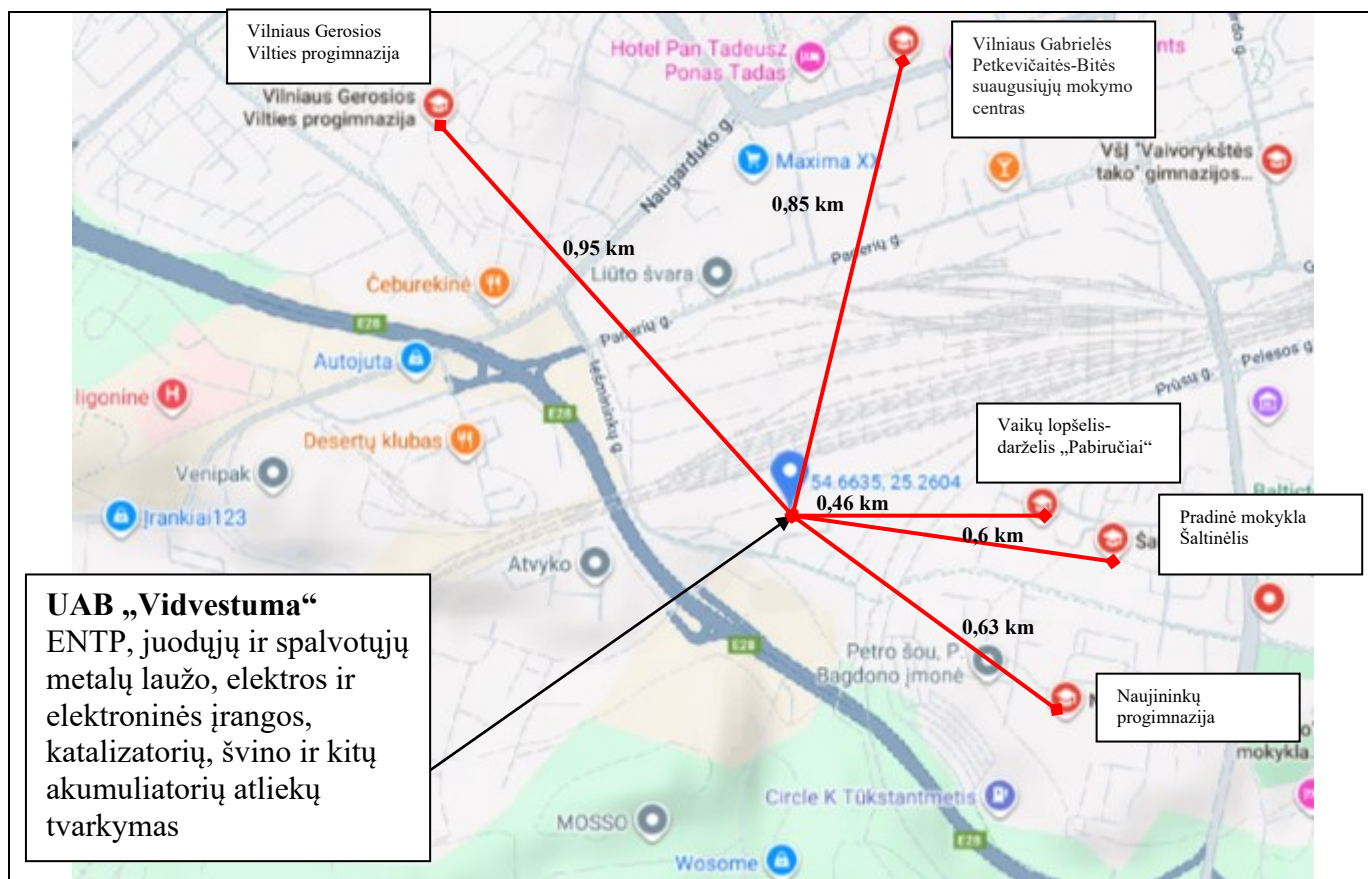
*1 Pav. Gretimųjų žemėlapis. Šaltinis regia.lt*



1.1 Pav. Gretimybės žemėlapis. Šaltinis regia.lt

Objekto Nr.	Objekto pavadinimas	Pastaba	Atstumas iki veiklavietės, m
Iešmininkų g. 22	MB Garažinis	Autoserviso veikla	120
Iešmininkų g. 19A	MB G. Drabavičiūtės	Nekilnojamojo turto veikla	100
Iešmininkų g. 19	MB Pataisyk mane	Dviračių, paspirtukų remonto veikla	100
Iešmininkų g. 17A	AB Lietuvos geležinkelių Keleivių vežimo direkcijos Keleivių vagonų depo darbuotojų profesinė sąjunga	Darbuotojų profesinė sąjunga	55
Panerių g. 56	UAB Unispektras	Didmeninės prekybos veikla	400
Kuršių g. 2F	City-Line LT	Vėdinimo, kondicionavimo veikla	360
Iešmininkų g. 25	Artimiausias gyvenamasis namas	Artimiausias gyvenamasis namas	50

Artimiausias gyvenamasis namas nuo atliekų tvarkymo įrenginio nutolę apie 50 m. Kadangi, planuojama ūkinė veikla numatyta vykdyti pastate, neigiamo poveikio šiam objektui nebus.



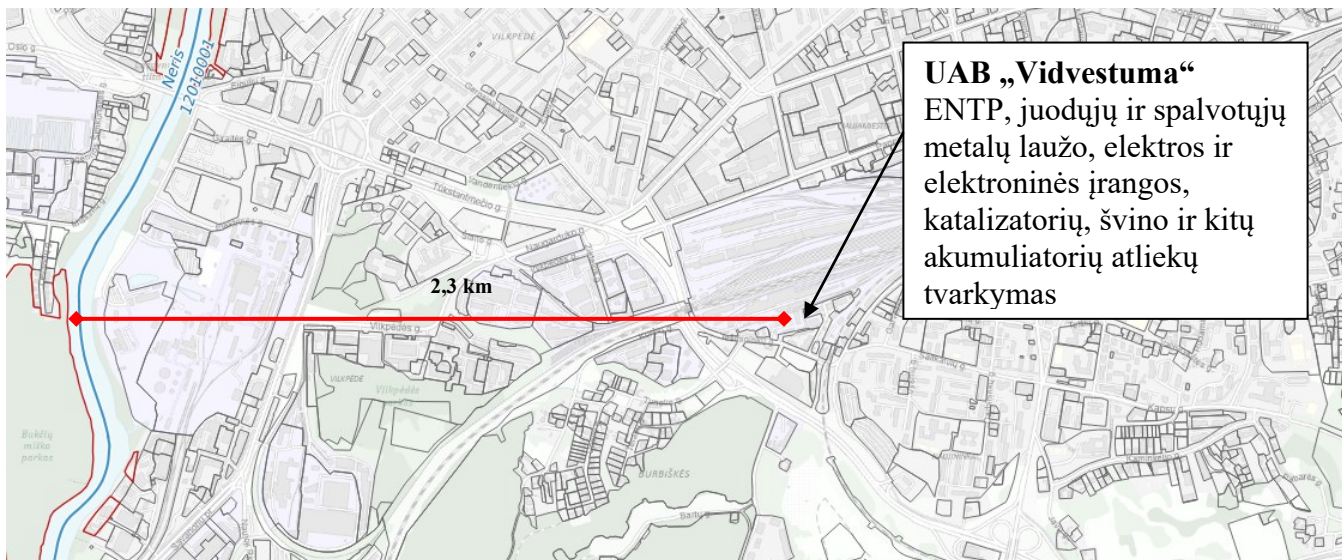
I.2 Pav. Gretimų žemėlapis. Šaltinis google.maps

Visuomeninės paskirties objektai nuo planuojamos ūkinės veiklos įrenginio nutolę daugiau kaip 450 m. atstumu.

Eil. Nr	Objekto pavadinimas	Atstumas iki veicklviets, km
1	Vilniaus Gerosios Vilties progimnazija	950
2	Vilniaus Gabrielės Petkevičaitės-Bitės suaugusiųjų mokymo centras	850
3	Vaikų lopšelis-darželis „Pabiručiai“	460
4	Pradinė mokykla Šaltinėlis	600
5	Naujininkų progimnazija	630

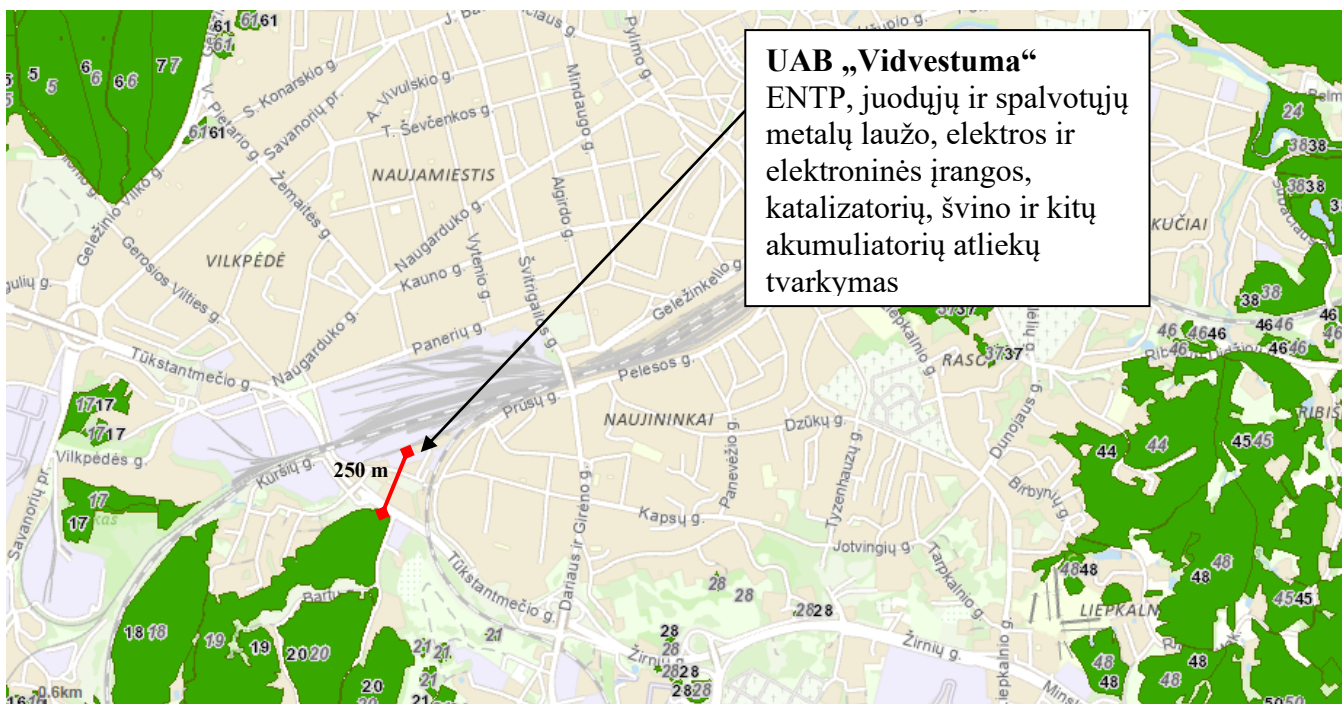
Šalia nagrinėjamos vietos švietimo įstaigų nėra. Artimiausia įstaiga: Vaikų lopšelis-darželis „Pabiručiai“, nuo įrenginio yra nutolusi daugiau kaip 0,450 km atstumu, todėl planuojamos pastate vyktyti ūkinės veiklos metu neigiamo poveikio šiam visuomeninės paskirties objektui nebus.

Biotopai, buveinės, paviršinio vandens telkiniai, jų apsaugos zonos ir juostos. Vadovaujantis Lietuvos upių, ežerų ir tvenkinių kadastrė pateikta informacija arčiausiai objekto teka upė Neris (12010001). Mažiausias atstumas iki jo – apie 2,3 km.. Įrenginys nepatenka į paviršinio vandens telkinio pakrantės apsaugos juostą ir zoną.



2 pav. Įrenginio išdėstymas vandens telkinių apsaugos zonų/juostų atžvilgiu. (šaltinis <https://uetk.biip.lt/zemelapis/>)

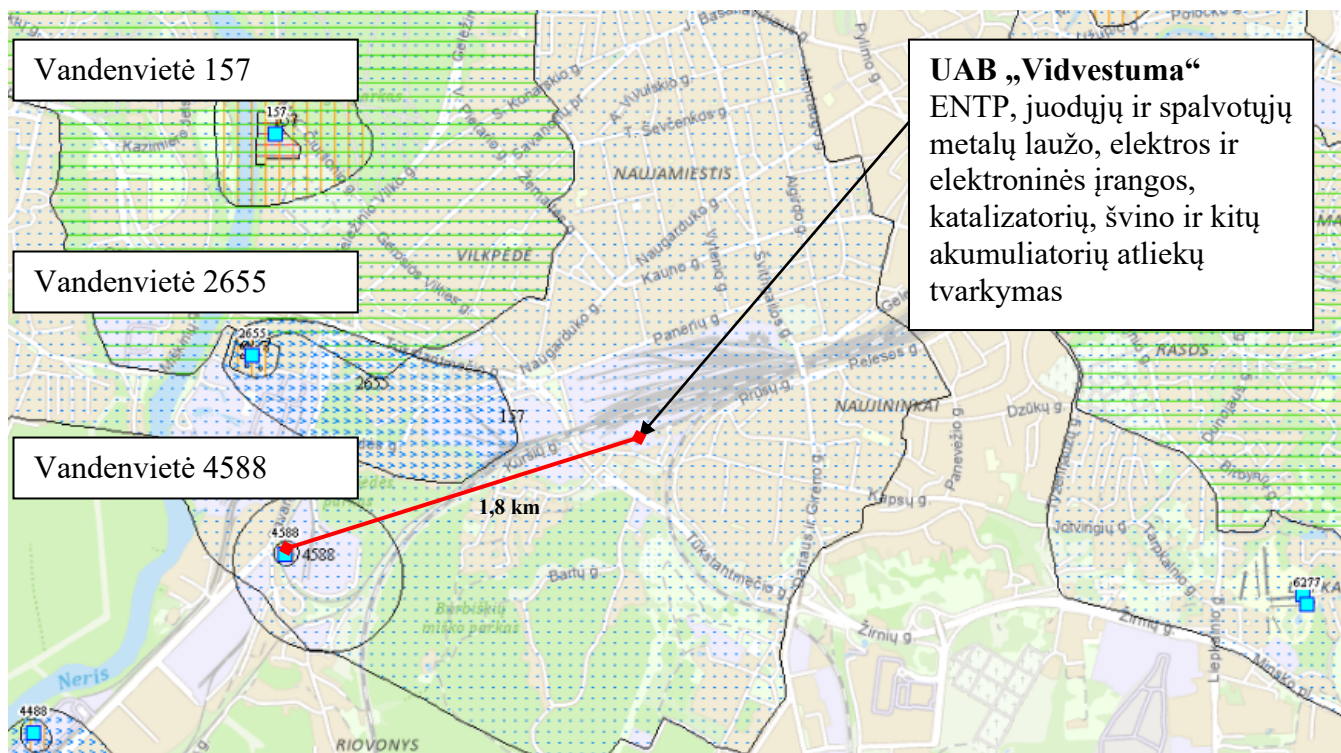
Biotopai vertinami pagal geoportal.lt pateikiamus viešus duomenis apie vyraujančius biotopus. Informacija pateikiama 3 pav.



3 pav. Įrenginio padėtis biotopų atžvilgiu. (šaltinis geoportal.lt)

Kadangi artimiausi biotopai nuo Įrenginio nutolę daugiau kaip 250 m., įrenginys neigiamos įtakos biotopams ar geotopams neturės.

Požeminio vandens vandenvietės ir jų apsaugos zonos. Ūkinės veiklos objekto teritorija patenka į vandenvietės Nr. 157 3B juostą. Požeminio vandens vandenviečių žemėlapis pateikiamas 4 pav. Artimiausia vandenvietė nutolusi nuo planuojamos ūkinės veiklos įrenginio 1,8 km atstumu.

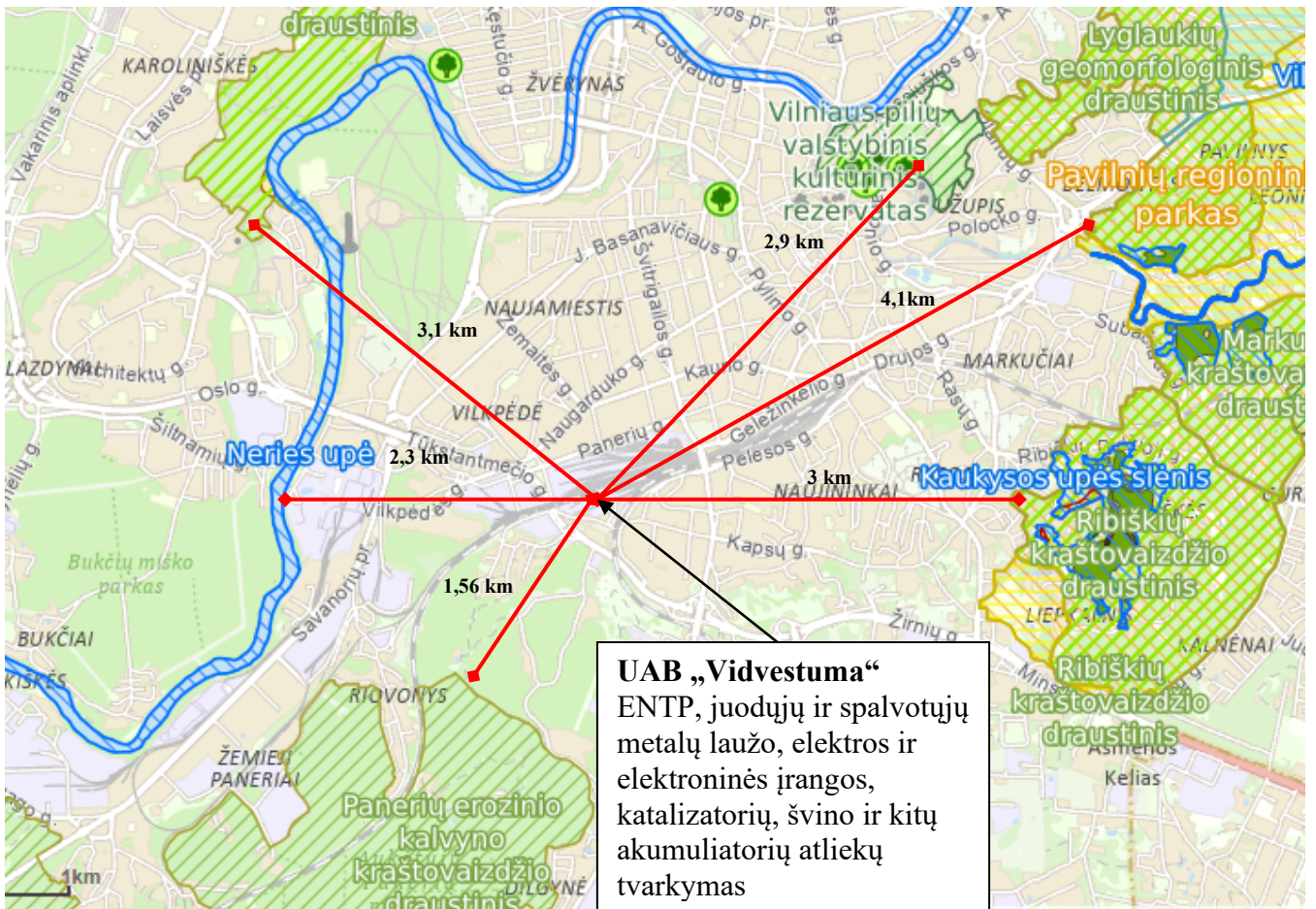


4 pav. Artimiausių vandenviečių išdėstymas (šaltinis GEOLIS)

Saugomos teritorijos. Natura 2000 – tai yra Europos Sąjungos saugomų teritorijų tinklas, šis tinklas jungia vertingiausias, natūralias Europos Sąjungos buveines. Buveinėmis yra vadinamos teritorijos, gamtos kompleksai, kuriuose gyvoji ir negyvoji gamta sudaro vieningą visumą.

Artimiausios saugomos teritorijos (5 pav.):

✓ Įrenginio teritorija į saugomas teritorijas nepatenka.

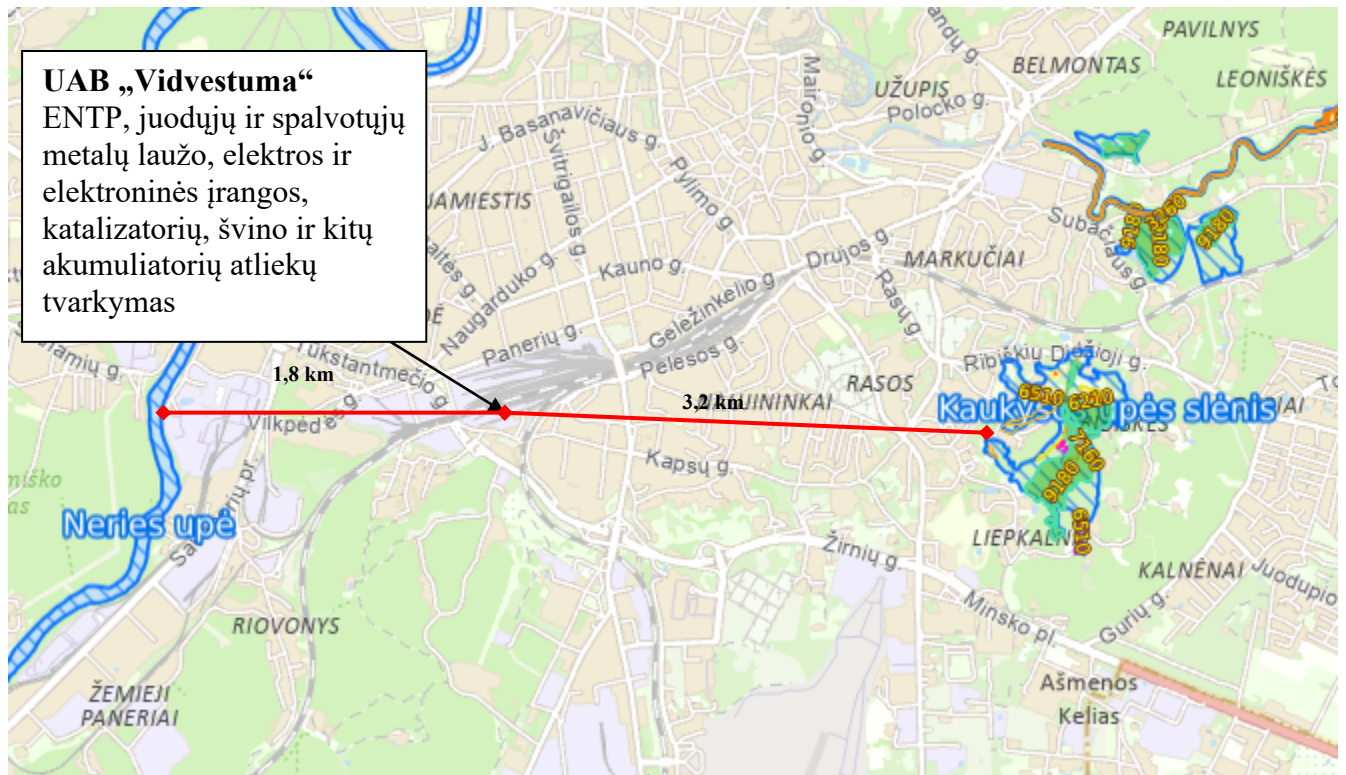


5 pav. Įrenginio padėtis saugomų teritorijų atžvilgiu. (šaltinis geoportal.lt)

Artimiausia saugoma teritorija - Panerių erozinio kalvyno kraštovaizdžio draustinis nutolęs - 1,56 km. atstumu į pietvakarius nuo planuojamos ūkinės veiklos. Ribiškių kraštovaizdžio draustinis nutolęs – 3 km. atstumu į rytus. Pavilnių regioninis parkas nutolęs – 4,1 km. atstumu į šiaurės rytus. Vilniaus pilių valstybinis kultūrinis rezervatas nutolęs – 2,9 km. atstumu į šiaurės rytus. Karoliniškių kraštovaizdžio draustinis nutolęs – 3,1 km. atstumu į šiaurės vakarus.

Europos ekologinio tinklo „Natura 2000“ teritorija – upė Neris nutolusi - 2,3 km atstumu.

Sklypas, kuriame numatoma vykdyti veiklą, nėra įtrauktas į saugomų teritorijų, gamtos paveldo objektų, Europos ekologinio tinklo „Natura 2000“ teritorijų sąrašą, jis nėra valstybinių rezervatų, nacionalinių ar gamtos draustinių ir kitų saugotinių teritorijų apsauginėje zonoje ar juostoje.



6 pav. Įrenginio padėtis NATURA 2000 atžvilgiu. (šaltinis <https://biomon.lt/maps>)

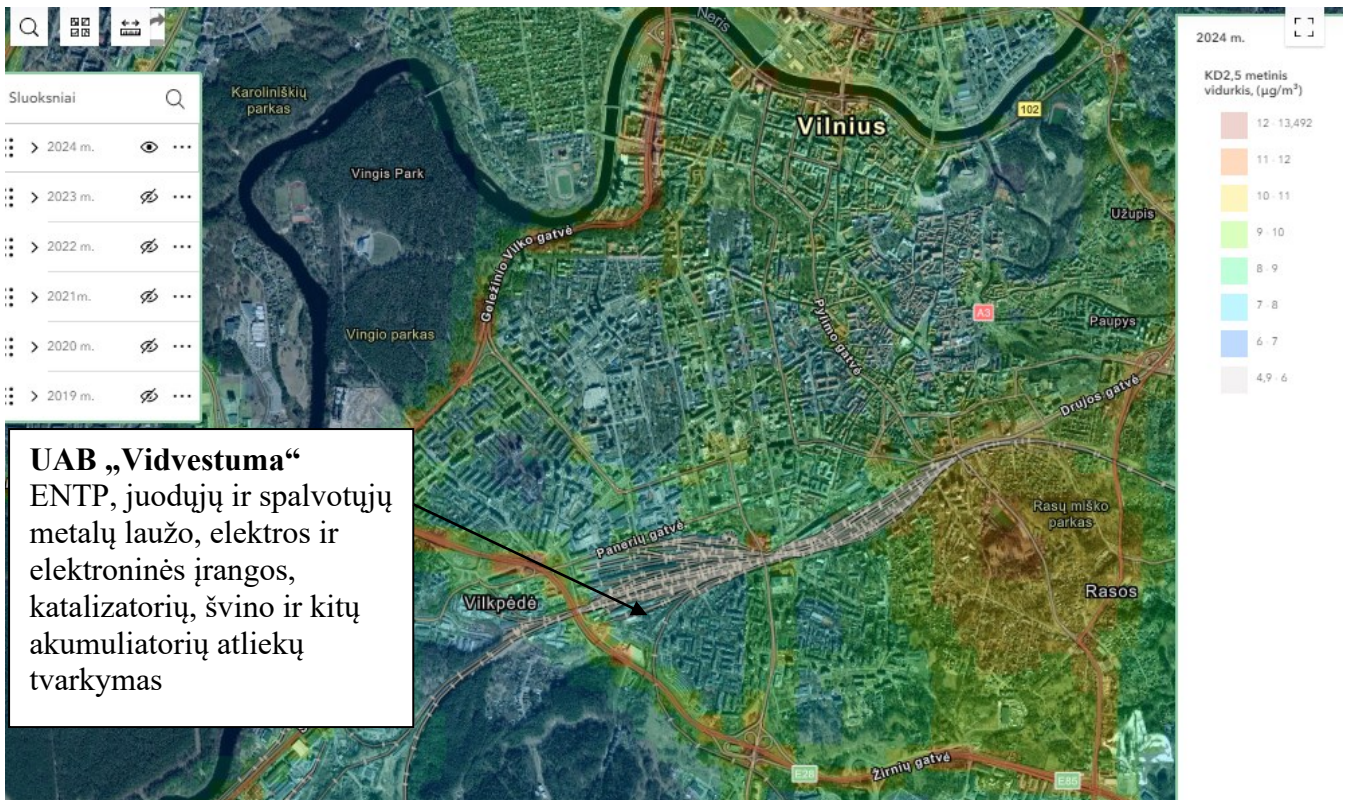
Artimiausia Natura 2000 buveinių apsaugai svarbi teritorija (toliau – BAST) – Neris upė nutolusi 1,8 km. į vakarus. Taip pat BAST- Kaukysos upės slėnis nutolęs 3,2 km. į rytus.

Aplinkos elementų foninis užterštumo lygis:

Vilniaus miesto aplinkos oro taršos vidutinių metinių koncentracijų verčių žemėlapiai pateikiami žemiau. Palnuojamos ūkinės veiklos vieta nepatenka į teritoriją, kurioje taršos koncentracija būtų didžiausia.



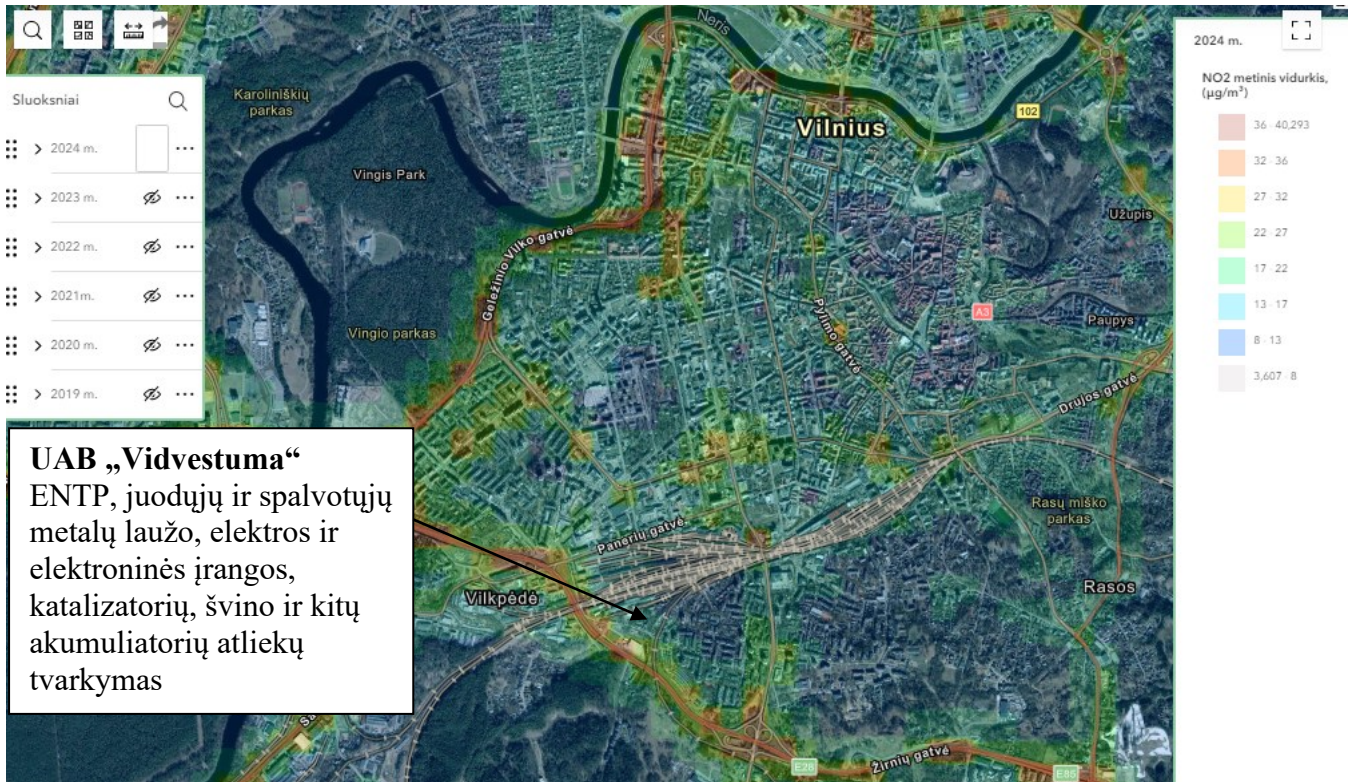
Vilniaus miesto aplinkos oro taršos KD10 vidutinių metinių koncentracijų verčių žemėlapis  
[\(https://aaa.lrv.lt/lt/veiklos-sritys/oras/oro-uzterstumo-sklaidos-zemelapiai-duomenys-fonines-koncentracijos-paov-skaiciavimams/interaktyvus-aplinkos-oro-kokybes-ir-tarsos-zemelapiai/\)](https://aaa.lrv.lt/lt/veiklos-sritys/oras/oro-uzterstumo-sklaidos-zemelapiai-duomenys-fonines-koncentracijos-paov-skaiciavimams/interaktyvus-aplinkos-oro-kokybes-ir-tarsos-zemelapiai/)



Vilniaus miesto aplinkos oro taršos KD2,5 vidutinių metinių koncentracijų verčių žemėlapis  
[\(https://aaa.lrv.lt/lt/veiklos-sritys/oras/oro-uzterstumo-sklaidos-zemelapiai-duomenys-fonines-koncentracijos-paov-skaiciavimams/interaktyvus-aplinkos-oro-kokybes-ir-tarsos-zemelapiai/\)](https://aaa.lrv.lt/lt/veiklos-sritys/oras/oro-uzterstumo-sklaidos-zemelapiai-duomenys-fonines-koncentracijos-paov-skaiciavimams/interaktyvus-aplinkos-oro-kokybes-ir-tarsos-zemelapiai/)



Vilniaus miesto aplinkos oro taršos CO vidutinių metinių koncentracijų verčių žemėlapis (<https://aaa.lrv.lt/lt/veiklos-sritys/oras/oro-uzterstumo-skaidos-zemelapiai-duomenys-fonines-koncentracijos-paov-skaiciavimams/interaktyvus-aplinkos-oro-kokybes-ir-tarsos-zemelapiai/>)



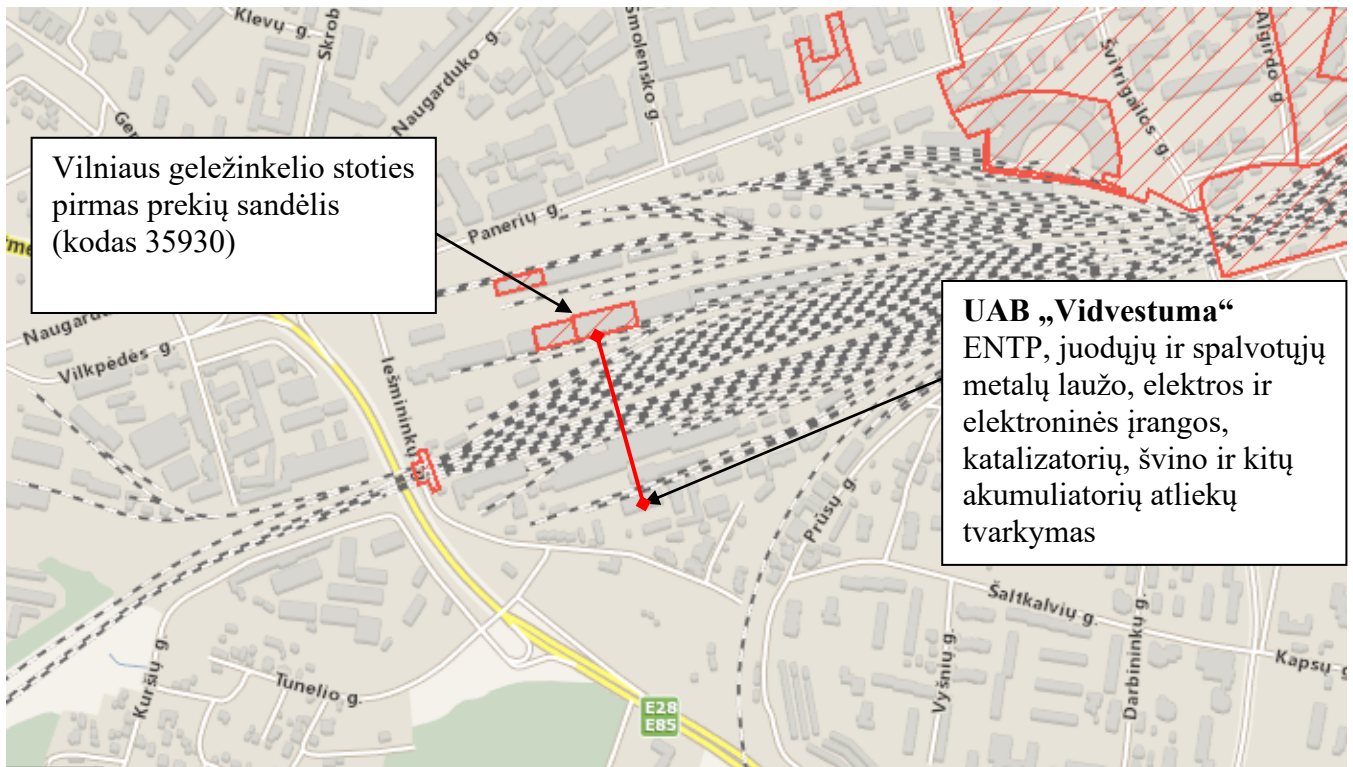
Vilniaus miesto aplinkos oro taršos NO<sub>2</sub> vidutinių metinių koncentracijų verčių žemėlapis (<https://aaa.lrv.lt/lt/veiklos-sritys/oras/oro-uzterstumo-skaidos-zemelapiai-duomenys-fonines-koncentracijos-paov-skaiciavimams/interaktyvus-aplinkos-oro-kokybes-ir-tarsos-zemelapiai/>)

Poveikis aplinkos orui iš transporto priemonių kuriomis fiziniai ir juridiniai asmenys pristatys metalo laužo ir kitas atliekas į įrenginį, ir kuriomis bus atliekos išvežamos iš įrenginio įvertintas paskaičiavimais (pridedama). Poveikis aplinkos orui iš transporto priemonių nėra reikšmingas, tačiau jo mažinimui bus taikomos prevencinės priemonės – transporto atvykstančio ir išvykstančio iš įrenginio judėjimas bus organizuojamas taip, kad transporto priemonės su įjungtu varikliu prie įrenginio nebūtų ilgiau 10 min.

Visa įmonės atliekų tvarkymo veikla bus vykdoma tik patalpose. Atliekų tvarkymo metu į aplinkos orą teršalai neišsiskirs. Taigi, planuojamos ūkinės veiklos metu išmetimų iš stacionarių oro taršos šaltinių nebus.

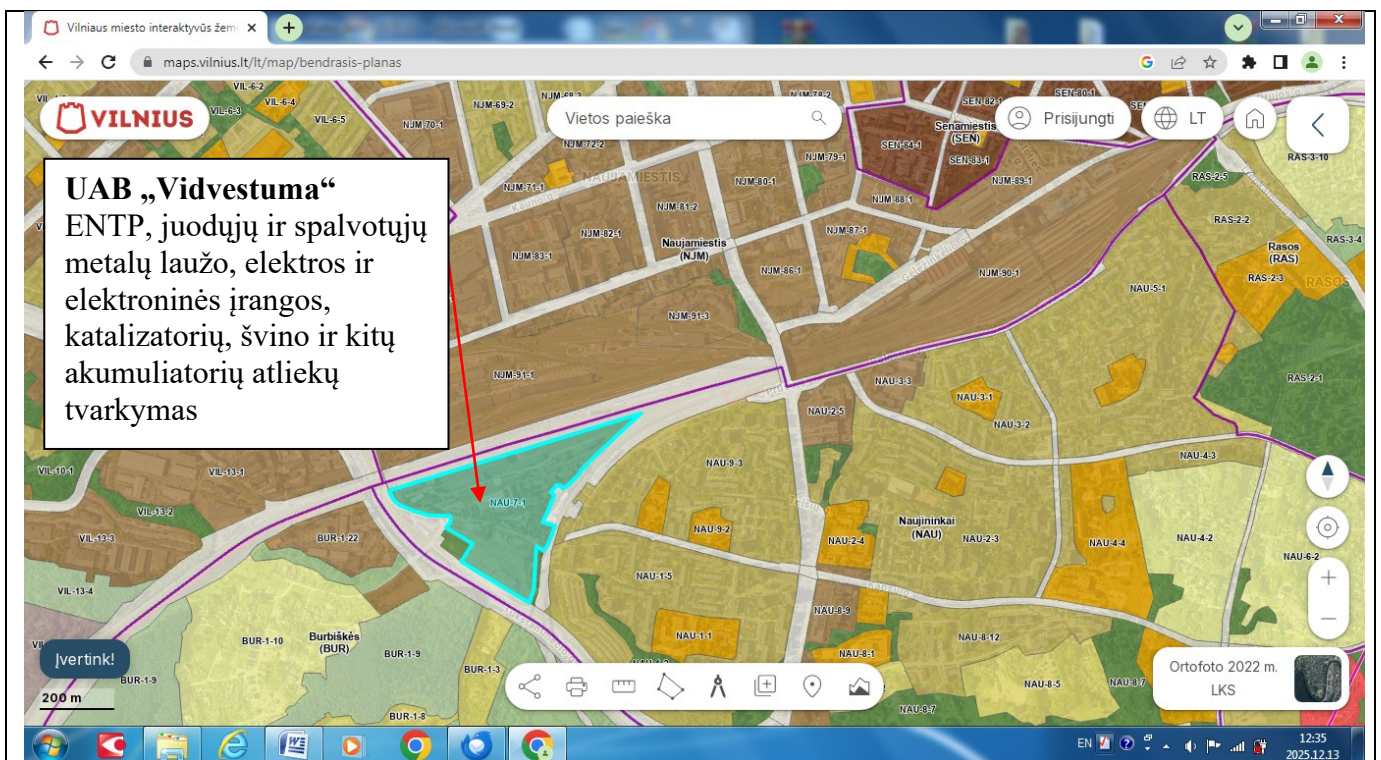
Ūkinės veiklos metu į aplinkos orą išmetamiems teršalams iš mobilių taršos šaltinių nėra nustatyta kvapo slenksčio vertė, veiklos metu – atliekų apdorojimo metu nebus naudojamos medžiagos ir produktai turintys kvapo pajutimo slenkstį, todėl kvapai neišsiskirs. Atsižvelgiant į tai, kad ūkinės veiklos metu kvapas nebus skleidžiamas, todėl jis ir nevertinamas. Ūkinė veikla bus vykdoma nepažeidžiant LR sveikatos apsaugos ministro 2010 m. spalio 4 d. įsakymu Nr. V-885 patvirtintoje Lietuvos higienos normoje HN 121:2010 „Kvapo koncentracijos ribinė vertė gyvenamosios aplinkos ore“ nustatytų reikalavimų. Vibracija, šviesa, šiluma, jonizuojančioji ir nejonizuojančioji (elektromagnetinė) spinduliuotė nebus skleidžiama. Apibendrinant, ūkinės veiklos sukeliama oro tarša, triukšmo lygį artimiausioje gyvenamoje aplinkoje, ūkinė veikla nesukels neigiamo poveikio gyvenamosioms ir rekreacinėms teritorijoms.

Artimiausias kultūros paveldo objektas – Vilniaus geležinkelio stoties pirmas prekių sandėlis (kodas 35930). Kultūros paveldo objektas nutolęs nuo įrenginio atstumu - 240 m.

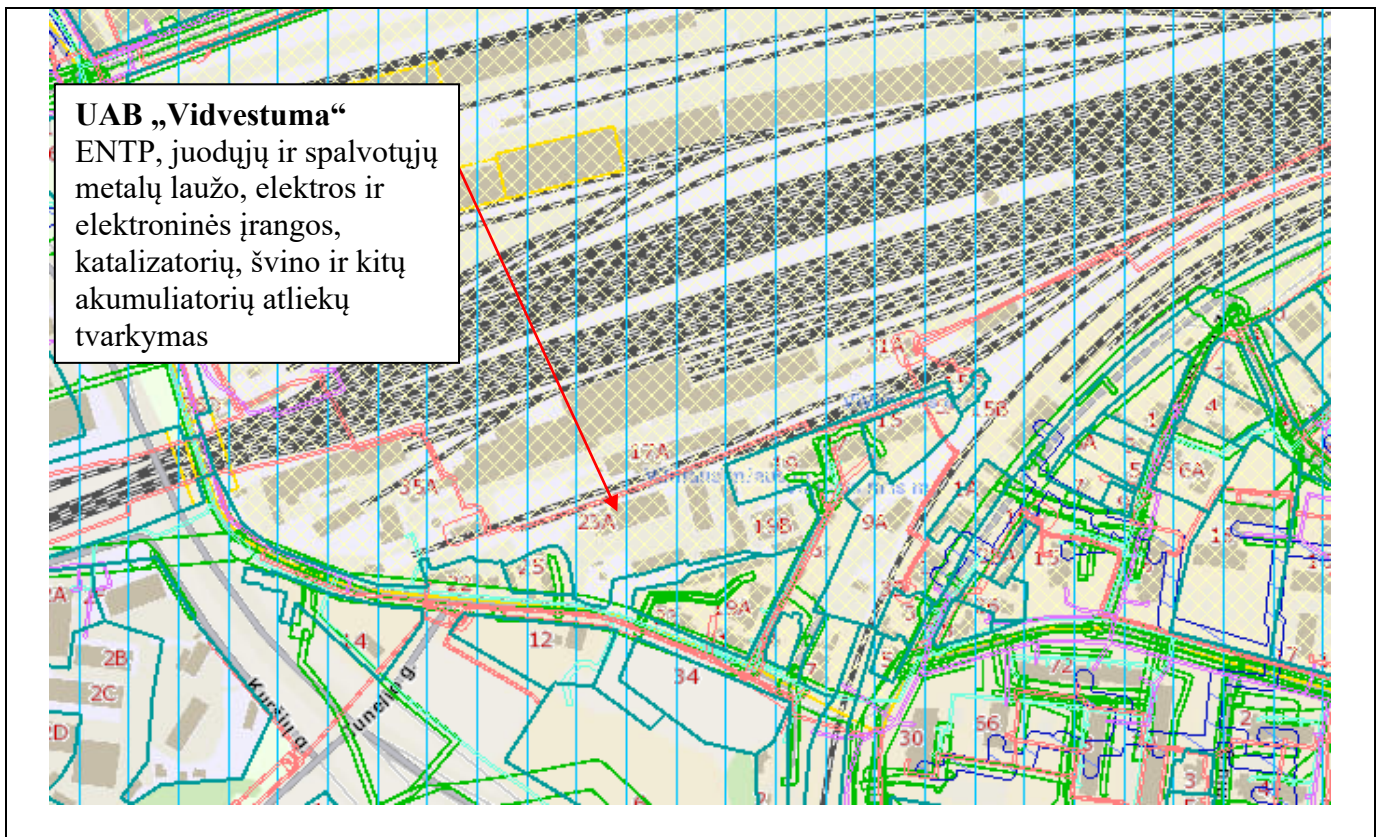


7 pav. Artimiausi kultūros paveldo objektai (<https://kvr.kpd.lt/>)

Žemės sklypas (unikalus Nr.: 0101-8001-0002), esantis Iešmininkų g. 23A, Vilnius, Vilniaus savivaldybės bendrojo plano sprendiniuose patenka į funkcinę zoną – Intensyvaus užstatymo zoną.



8 pav. Vilniaus miesto teritorijos bendrojo plano ištrauka (<https://maps.vilnius.lt/lt/map/bendrasis-planas>)



9 pav. Specialiųjų žemės naudojimo sąlygų žemėlapio ištrauka (Šaltinis regia.lt)

Vadovaujantis LR Specialiųjų žemės naudojimo sąlygų įstatymo Nr. XIII-2166 nuostatomis planuojama vykdyti ūkinę veiklą pasirinktoje teritorijoje galima, nes žemės sklypui, kuriame planuojama ūkinė veikla nėra sąlygų, kuri draustų vykdyti tokią veiklą.

**7. priemonės ir veiksmai teršalų išmetimo ar išleidimo iš įrenginio prevencijai arba, jeigu to padaryti neįmanoma, – iš įrenginio išmetamo ar išleidžiamo teršalų kiekio mažinimui; kai įrenginyje vykdomos veiklos ir su tuo susijusios aplinkos taršos intensyvumas pagal technologiją per metus (ar per parą) reikšmingai skiriasi arba tam tikru konkrečiu periodu veikla nevykdoma, pateikiama informacija apie skirtingo intensyvumo veiklos vykdymo laikotarpius;**

Vykdamas ūkinę veiklą bus vadovojamasi galiojančiais normatyviniais aplinkosauginiais dokumentais, LR teisės aktais, reglamentuojančiais aplinkos apsaugą bei Taršos leidimu. Atliekų tvarkymo metu susidariusios atliekos tvarkomos vadovaujantis Atliekų tvarkymo taisyklių reikalavimais. Už įmonės aplinkos apsaugos reikalavimų įgyvendinimą ir su tuo susijusių dokumentų pildymą atsakingas įsakymu paskirtas įmonės darbuotojas.

Įmonėje yra laikomas sorbentas - hidrofobinė sintetinė miltelių pavidalo medžiaga, kuri sugeria visus skystus naftos produktus: naftą, benzina, žibala, dyzelinį kurą ir t.t. Visiškai atstumia vandenį ir vandeninius tirpalus, plaukia vandens paviršiuje ir tuomet, kai pilnai prisisotina teršalų, labai didelė absorbcinė galia, lengvo svorio, nedega, netoksiškas.

Sorbentas bus laikomas pastato patalpoje.

Už reikalingų medžiagų (sorbento), skirtų surinkti ir neutralizuoti pavojingąsias atliekas, buvimą atliekų tvarkymo įrenginyje bus paskirtas atsakingas asmuo.

**8 įrenginyje numatytos ar naudojamos atliekų susidarymo prevencijos priemonės (taikoma ne atliekas tvarkančioms įmonėms); Netaikoma**

**9. planuojami naudoti vandens šaltiniai, vandens poreikis, nuotekų tvarkymo būdai. Ši informacija neteikiama, jei ji įrašyta specialiosiose paraiškos dalyse „Nuotekų tvarkymas ir išleidimas“ ir (ar) „Vandens išgavimas iš paviršinių vandens telkinių“;**

Geriamas vanduo buities reikmėms planuojamas tiekti plastikiniuose buteliuose, buitinės nuotekos bus šalinamos pagal sudarytą asenizacinių paslaugų sutartį biotualetu aptarnavimui. Sutartis dėl biotualetu pastatymo ir jo aptarnavimo bus pasirašyta pradėjus atliekų tvarkymo veiklą.

Kadangi atliekų tvarkymo veikla numatoma vykdyti pastato patalpoje, todėl švarios paviršinės nuotekos susidarys tik ant pastato stogo.

**10. informacija apie įrenginio neįprastas (neatitiktines) veiklos sąlygas ir numatytas priemones taršai sumažinti, kad nebūtų viršijamos aplinkos kokybės normos; informacija apie tokių sąlygų galimą trukmę, pagrindžiant, kad nurodyta trukmė yra įmanomai trumpiausia, (išskyrus atvejus, kai ši informacija pateikiama specialiosiose paraiškos dalyse);**

Neįprastos (neatitiktinės) įrenginio veiklos (eksploatavimo) sąlygos nenumatomos, todėl priemonės taršai sumažinti, kad nebūtų viršijamos aplinkos kokybės normos, taip pat nenumatomos.

**11. statybą leidžiančio dokumento numeris ir data, kai jį privaloma turėti teisės aktu nustatyta tvarka, ir jo nuoroda, jei dokumentas viešai paskelbtas;**

Statiniai nenumatomi statyti, todėl statybą leidžiantis dokumentas nėra privalomas.

**12. jei atliktos atrankos ar poveikio aplinkai vertinimo procedūros – PAV sprendimo ar atrankos išvados data, numeris ir išsami informacija, kaip įgyvendintos ar bus iki ūkinės veiklos vykdymo pradžios įgyvendintos PAV sprendime nustatytos planuojamos ūkinės veiklos įgyvendinimo sąlygos ir priemonės išvengti aplinkai reikšmingo neigiamo poveikio, jį sumažinti, atkurti, kas pažeista ir (ar) jį kompensuoti, atrankos išvadoje nurodytos priemonės išvengti aplinkareikšmingo neigiamo poveikio ir (ar) užkirsti jam kelią, kurios turi būti įgyvendintos iki ūkinės veiklos vykdymo pradžios ar ūkinės veiklos vykdymo (įrenginio eksploatavimo) metu;**

PAV atranką atlikti neprivaloma, kadangi netenkina PAV įstatyme nustatytų kriterijų. Įmonė neplanuoja vienu metu laikyti daugiau kaip 100 t nepavojingų atliekų ir daugiau kaip 10 t. pavojingųjų atliekų, taip atliekų tvarkymo pajėgumai neviršys 10 t. per parą.

**13. jei vadovaujantis Lietuvos Respublikos visuomenės sveikatos priežiūros įstatymu atliktas poveikio visuomenės sveikatai vertinimas, pateikiama nuoroda į poveikio visuomenės sveikatai vertinimo dokumentus. Ši informacija teikiama, jei įrenginys atitinka bent vieną Taisyklių 1 priedo 1 priedėlyje nurodytą kriterijų;**

Veikla neatitinka nei vieno iš Taisyklių 1 priedo 1 priedėlyje nurodytą kriterijų.

**14. bendrosios dalies lentelėse – sąrašai planuojamų naudoti žaliavų ir pagalbinių medžiagų, įskaitant chemines medžiagas ir cheminius mišinius, kurą, jų kiekis, informacija apie klasifikaciją, informacija, ar medžiagos įrašytos į autorizuotinių cheminių medžiagų, kandidatinių labai didelį susirūpinimą keliančių cheminių medžiagų autorizacijos, vandens taršos prioritetinių pavojingų medžiagų ar pavojingų medžiagų sąrašus, koku tikslu ir kokuose procesuose ir koku būdu planuojamos naudoti, saugojimo (laikymo), transportavimo būdai ir sąlygos, informacija apie aplinkos taršos riziką, informacija apie susirūpinimą keliančių pavojingųjų medžiagų naudojimo mažinimą ir saugos duomenų lapai; kurą deginančių įrenginių atveju – kuro rūšis pagal Vidutinių kurą deginančių įrenginių normose nurodytas kuro rūšis; deginant kūrenamąjį (sunkųjį) mazutą, – sieros kiekis jame pagal masę.**

## ŽALIAVŲ, KURO IR CHEMINIŲ MEDŽIAGŲ NAUDOJIMAS GAMYBOJE

**1 lentelė.** Įrenginyje naudojamos žaliavos, kuras ir papildomos medžiagos.

Eil. Nr.	Žaliavos, kuro rūšies arba medžiagos pavadinimas	Planuojamas naudoti kiekis, matavimo vnt. (t, m <sup>3</sup> ar kt. per metus)	Kiekis, vienu metu saugomas vietoje (t, m <sup>3</sup> ar kt. per metus), saugojimo būdas (atvira aikštelė ar talpyklos, uždarytos talpyklos ar uždengta aikštelė ir pan.)
1	2	3	4
1	Pašluostės, pjuvenos, sorbentai	0,2 t	0,02 t

**2 lentelė.** Įrenginyje naudojamos pavojingos cheminės medžiagos ir cheminiai mišiniai  
**Lentelė nepildoma, nes įrenginyje nebus naudojamos pavojingos cheminės medžiagos ir cheminiai mišiniai**

## II. SPECIALIOSIOS DALYS

### III. PARAIŠKOS PRIEDAI, KITA PAGAL TAISYKLES REIKALAUJAMA INFORMACIJA IR DUOMENYS

1. Nekilnojamo turto išrašas iš registrų centro.
2. Nuomos sutartis Nr. SIN-70/2025
3. Atliekų naudojimo ir šalinimo techninis reglamentas
4. Prievolių įvykdymo užtikrinimo sumos apskaičiavimo forma.
5. Taršos iš mobilių trašos šaltinių paskaičiavimas
6. Nuomos sutartis Nr. SIN-72/2025
7. Nuomojamos teritorijos ir statinių dislokacijos planas

Taršos leidimų išdavimo, pakeitimo ir galiojimo panaikinimo taisyklių 2 priedo 4 priedėlio A dalis

SPECIALIOJI PARAIŠKOS DALIS

ATLIEKŲ APDOROJIMAS (NAUDOJIMAS AR ŠALINIMAS, ĮSKAITANT LAIKYMĄ IR PARUOŠIMĄ NAUDOTI AR ŠALINTI)

NEPAVOJINGOSIOS ATLIEKOS

**1 lentelė.** Didžiausias numatomas laikyti nepavojingųjų atliekų kiekis

Įrenginio pavadinimas **UAB „Vidvestuma“** ENTP, juodųjų ir spalvotųjų metalų laužo, elektros ir elektroninės įrangos, katalizatorių, švino ir kitų akumuliatorių atliekų tvarkymas

Eil. Nr.	Atliekos			Atliekų laikymas	
	Kodas	Pavadinimas	Patikslintas pavadinimas	Atliekų tvarkymo veiklos kodas (R13 ir (arba) D15)	Didžiausias vienu metu numatomas laikyti bendras atliekų, įskaitant apdorojimo metu susidarantis atliekas, kiekis, t
1	2	3	4	5	6
1	16 01 18	Spalvotieji metalai	Auto radiatoriai, ratlankiai, generatoriai, starteriai ir kitos dalys susidarę iš ENTP	R13	89,23
2	17 04 01	Varis, bronzos, žalvaris	Pastatų, patalpų kontūrai, rėmai, formos, santechnikos prietaisai ir kt. susidarę iš statybos ir griovimo	R13	
3	17 04 02	Aliuminis	Skarda, radiatoriai, profiliai, šarvai, rėmai, langai, durys, lakštai, dekoru detalės ir kt. susidarę iš statybos ir griovimo	R13	
4	17 04 03	Švinas	Švino laužas susidaręs iš statybos ir griovimo	R13	
5	17 04 04	Cinkas	Laikikliai, durų rankenos, apdailos detalės, apvadai ir kt. susidarę iš statybos ir griovimo	R13	

6	17 04 06	Alavas	Svareliai, litavimo priemonės ir kt. susidarę iš statybos ir griovimo	R13
7	17 04 11	Kabeliai, nenurodyti 17 04 10	Kabeliai, laidai susidarę iš statybos ir griovimo	R13
8	19 12 03	Spalvotieji metalai	Spalvotieji metalai po pradinio apdorojimo (rūšiavimo/atskyrimo)	R13
9	16 08 01	Panaudoti katalizatoriai, kuriuose yra aukso, sidabro, renio, rodžio, paladžio, iridžio arba platinos (išskyrus nurodytas 16 08 07 pozicijoje)	Panaudoti katalizatoriai	R13
10	16 08 03	Kitaip neapibrėžti panaudoti katalizatoriai, kuriuose yra pereinamųjų metalų arba pereinamųjų metalų junginių	Panaudoti katalizatoriai	R13
11	19 12 02	Juodieji metalai	Juodieji metalai po pradinio apdorojimo (rūšiavimo/atskyrimo)	R13
12	16 01 17	Juodieji metalai	Automobilių važiuoklės dalys (traukės, stabilizatoriai, stabdžių diskai), variklio dalys ir kt. susidarę iš ENTP	R13
13	17 04 05	Geležis ir plienas	Rėmai, apdailos detalės, durys, langai, tvoros, įrankiai ir kt. susidarę iš statybos ir griovimo	R13
14	12 01 01	Juodųjų metalų šlifavimo ir tekimo atliekos	Juodųjų metalų šlifavimo ir tekimo atliekos (drožlės, plokštės, dalys, korpusai ir kt.)	R13
15	20 01 40	Metalai	Metalai	R13
16	16 02 14	Nebenaudojama įranga, nenurodyta 16 02 09–16 02 13	Stambūs ir smulkūs namų apyvokos prietaisai (vyryklės ir kt.), elektriniai, elektroniniai įrankiai, stebėjimo ir kontrolės prietaisai ir kt.	R13
17	16 01 22	kitaip neapibrėžtos sudedamosios dalys	Laidai, kaberiai, el varikliai ir kt.	R13
18	15 01 04	Metalinės pakuotės	Metalinės pakuotės	R13
19	16 01 12	Stabdžių trinkelės, nenurodytos 16 01 11	Stabdžių trinkelės iš ENTP	R13
20	16 01 06	Ekspluatuoti netinkamos transporto priemonės, kuriose nebėra nei skysčių, nei kitų pavojingųjų sudedamųjų dalių	Ekspluatuoti netinkamos transporto priemonės, kuriose nebėra nei skysčių, nei kitų pavojingųjų sudedamųjų dalių	R13
21	16 01 03	Naudoti nebetinkamos padangos	Naudoti nebetinkamos padangos iš ENTP	R13
22	16 01 19	Plastikas	Plastikas (bamperiai, posparniai ir kt.) iš ENTP	R13
23	16 01 20	Stiklas	Stiklas iš ENTP	R13
24	12 01 02	juodųjų metalų dulkės ir dalelės	Juodųjų metalų dulkės ir dalelės	R13
25	19 01 02	iš dugno pelenų išskirtos medžiagos kuriose yra geležies	iš dugno pelenų išskirtos medžiagos kuriose yra geležies	R13
26	17 04 07	metalų mišiniai	metalų mišiniai	R13

27	12 01 03	spalvojujų metalų šlifavimo ir tekinimo atliekos	spalvojujų metalų šlifavimo ir tekinimo atliekos	R13	
28	16 06 05	kitos baterijos ir akumuliatoriai	kitos baterijos ir akumuliatoriai	R13	
29	20 01 34	baterijos ir akumuliatoriai nenurodyti 200133	baterijos ir akumuliatoriai nenurodyti 200133	R13	
30	16 02 16	sudedamosios dalys išimtos iš nebenaudojamos įrangos, nenurodytos 160215	sudedamosios dalys išimtos iš nebenaudojamos įrangos, nenurodytos 160215	R13	
31	20 01 36	nebenaudojama elektros ir elektroninių įranga, nenurodyta 200121, 200123, 200135 pozicijose	nebenaudojama elektros ir elektroninių įranga, nenurodyta 200121, 200123, 200135 pozicijose	R13	

**2 lentelė.** Didžiausias numatomas laikyti nepavojingųjų atliekų kiekis jų susidarymo vietoje iki surinkimo (S8)

**Nenumatoma laikyti nepavojingųjų atliekų susidarymo vietoje iki surinkimo (S8)**

**3 lentelė.** Numatomos naudoti, išskyrus numatomas laikyti ir paruošti naudoti, nepavojingosios atliekos

**Nenumatoma naudoti nepavojingąsias atliekas**

**4 lentelė.** Numatomos šalinti, išskyrus numatomas laikyti ir paruošti šalinti, nepavojingosios atliekos

**Atliekų šalinimo veikla nebus vykdoma.**

**5 lentelė.** Numatomos paruošti naudoti ir (arba) šalinti nepavojingosios atliekos

Įrenginio pavadinimas **UAB „Vidvestuma“** ENTP, juodųjų ir spalvotųjų metalų laužo, elektros ir elektroninės įrangos, katalizatorių, švino ir kitų akumuliatorių atliekų tvarkymas

Eil. Nr.	Numatomos paruošti naudoti ir (arba) šalinti atliekos			Atliekų paruošimas naudoti ir (arba) šalinti	
	Kodas	Pavadinimas	Patikslintas pavadinimas	Atliekos tvarkymo veiklos kodas (D8, D9, D13, D14, R12, S5)	Projektinis įrenginio pajėgumas, t/m.
	2	3	4	5	6
1	16 01 18	Spalvotieji metalai	Auto radiatoriai, ratlankiai, generatoriai, starteriai ir kitos dalys susidarę iš ENTP	R12	2096

2	17 04 01	Varis, bronzos, žalvaris	Pastatų, patalpų kontūrai, rėmai, formos, santechnikos prietaisai ir kt. susidarę iš statybos ir griovimo	R12
3	17 04 02	Aliuminis	Skarda, radiatoriai, profiliai, šarvai, rėmai, langai, durys, lakštai, dekoru detalės ir kt. susidarę iš statybos ir griovimo	R12
4	17 04 03	Švinas	Švino laužas susidaręs iš statybos ir griovimo	R12
5	17 04 04	Cinkas	Laikikliai, durų rankenos, apdailos detalės, apvadai ir kt. susidarę iš statybos ir griovimo	R12
6	17 04 06	Alavas	Svareliai, litavimo priemonės ir kt. susidarę iš statybos ir griovimo	R12
7	17 04 11	Kabeliai, nenurodyti 17 04 10	Kabeliai, laidai susidarę iš statybos ir griovimo	R12
8	19 12 03	Spalvotieji metalai	Spalvotieji metalai po pradinio apdorojimo (rūšiavimo/atskyrimo)	R12
9	16 08 01	Panaudoti katalizatoriai, kuriuose yra aukso, sidabro, renio, rodžio, paladžio, iridžio arba platinos (išskyrus nurodytas 16 08 07 pozicijoje)	Panaudoti katalizatoriai	R12
10	16 08 03	Kitaip neapibrėžti panaudoti katalizatoriai, kuriuose yra pereinamųjų metalų arba pereinamųjų metalų junginių	Panaudoti katalizatoriai	R12
11	19 12 02	Juodieji metalai	Juodieji metalai po pradinio apdorojimo (rūšiavimo/atskyrimo)	R12
12	16 01 17	Juodieji metalai	Automobilių važiuoklės dalys (traukės, stabilizatoriai, stabdžių diskai), variklio dalys ir kt. susidarę iš ENTP	R12
13	17 04 05	Geležis ir plienas	Rėmai, apdailos detalės, durys, langai, tvoros, įrankiai ir kt. susidarę iš statybos ir griovimo	R12
14	12 01 01	Juodųjų metalų šlifavimo ir tekinimo atliekos	Juodųjų metalų šlifavimo ir tekinimo atliekos (drožlės, plokštės, dalys, korpusai ir kt.)	R12
15	20 01 40	Metalai	Metalai	R12
16	16 02 14	Nebenaudojama įranga, nenurodyta 16 02 09–16 02 13	Stambūs ir smulkūs namų apyvokos prietaisai (viryklės ir kt.), elektriniai, elektroniniai įrankiai, stebėjimo ir kontrolės prietaisai ir kt.	R12
17	16 01 22	kitaip neapibrėžtos sudedamosios dalys	Laidai, kaberiai, el varikliai ir kt.	R12
18	15 01 04	Metalinės pakuotės	Metalinės pakuotės	R12

19	16 01 12	Stabdžių trinkelės, nenurodytos 16 01 11	Stabdžių trinkelės iš ENTP	R12
20	16 01 06	Ekspluatuoti netinkamos transporto priemonės, kuriose nebėra nei skysčių, nei kitų pavojingųjų sudedamųjų dalių	Ekspluatuoti netinkamos transporto priemonės, kuriose nebėra nei skysčių, nei kitų pavojingųjų sudedamųjų dalių	R12
21	16 01 03	Naudoti nebetinkamos padangos	Naudoti nebetinkamos padangos iš ENTP	R12
22	16 01 19	Plastikas	Plastikas (bamperiai, posparniai ir kt.) iš ENTP	R12
23	16 01 20	Stiklas	Stiklas iš ENTP	R12
24	12 01 02	juodųjų metalų dulkės ir dalelės	Juodųjų metalų dulkės ir dalelės	R12
25	19 01 02	iš dugno pelenų išskirtos medžiagos kuriose yra geležies	iš dugno pelenų išskirtos medžiagos kuriose yra geležies	R12
26	17 04 07	metalų mišiniai	metalų mišiniai	R12
27	12 01 03	spalvojų metalų šlifavimo ir tekinimo atliekos	spalvojų metalų šlifavimo ir tekinimo atliekos	R12
28	16 02 16	sudedamosios dalys išimtos iš nebenaudojamos įrangos, nenurodytos 160215	sudedamosios dalys išimtos iš nebenaudojamos įrangos, nenurodytos 160215	R12
29	20 01 36	nebenaudojama elektros ir elektroninė įranga, nenurodyta 200121, 200123, 200135 pozicijose	nebenaudojama elektros ir elektroninė įranga, nenurodyta 200121, 200123, 200135 pozicijose	R12

**6 lentelė.** Papildomos sąlygos  
Papildomos sąlygos nenumatomos.

**ATLIEKŲ APDOROJIMAS (NAUDOJIMAS AR ŠALINIMAS, ĮSKAITANT PARUOŠIMĄ NAUDOTI AR ŠALINTI) IR LAIKYMAS**

**PAVOJINGOSIOS ATLIEKOS**

**1 lentelė.** Didžiausias leidžiamas laikyti pavojingųjų atliekų kiekis.

Įrenginio pavadinimas **UAB „Vidvestuma“** ENTP, juodųjų ir spalvotųjų metalų laužo, elektros ir elektroninės įrangos, katalizatorių, švino ir kitų akumuliatorių atliekų tvarkymas

Eil. Nr.	Pavojingųjų atliekų technologinio srauto žymėjimas	Pavojingųjų atliekų technologinio srauto pavadinimas	Atliekos kodas	Atliekos pavadinimas	Patikslintas atliekos pavadinimas	Atliekų laikymas	
						Atliekų tvarkymo veiklos kodas (R13 ir (arba) D15)	Didžiausias vienu metu leidžiamas laikyti bendras atliekų, įskaitant apdorojimo metu susidarancias atliekas, kiekis, t
1	2	3	4	5	6	7	8
1	TS-06	Baterijų ir akumuliatorių atliekos	16 06 01*	švino akumuliatoriai	Automobiliams skirti švino akumuliatoriai	R13 (R1– R12 veiklomis naudoti skirtų atliekų laikymas)	6,2
2	TS-10	Naudoti netinkamos transporto priemonės ir jų atliekos	16 01 04*	Ekspluatuoti netinkamos transporto priemonės	Ekspluatuoti netinkamos transporto priemonės	R13 (R1– R12 veiklomis naudoti skirtų atliekų laikymas)	3,17
3			16 01 21*	Pavojingos sudedamosios dalys, nenurodytos 16 01 07–16 01 11, 16 01	Degalų filtrai	R13 (R1– R12 veiklomis naudoti skirtų atliekų laikymas)	

			13 ir 16 01 14			
4			16 01 07*	Tepalų filtrai	Tepalų filtrai	R13 (R1– R12 veiklomis naudoti skirtų atliekų laikymas)
5			16 01 21*	Pavojingos sudedamosios dalys, nenurodytos 16 01 07–16 01 11, 16 01 13 ir 16 01 14	Oro filtrai	R13 (R1– R12 veiklomis naudoti skirtų atliekų laikymas)
6			16 01 21*	Pavojingos sudedamosios dalys, nenurodytos 16 01 07–16 01 11, 16 01 13 ir 16 01 14	Amortizatoriai	R13 (R1– R12 veiklomis naudoti skirtų atliekų laikymas)
7			16 01 13*	Stabdžių skystis	Stabdžių skystis	R13 (R1– R12 veiklomis naudoti skirtų atliekų laikymas)
8			16 01 10*	sprogios sudedamosios dalys (pvz. oro pagalvės)	sprogios sudedamosios dalys (pvz. oro pagalvės)	R13 (R1– R12 veiklomis naudoti skirtų atliekų laikymas)
9			16 01 14*	aušinamieji skysčiai, kuriuose yra pavojingųjų medžiagų	aušinamieji skysčiai, kuriuose yra pavojingųjų medžiagų	R13 (R1– R12 veiklomis naudoti skirtų atliekų laikymas)

10	TS-02	Alyvų atliekos	13 02 08*	Kita variklio, pavarų dėžės ir tepamoji alyva	Variklio, pavarų dėžės alyva iš ENTP	R13 (R1– R12 veiklomis naudoti skirtų atliekų laikymas)	0,18
11	TS-04	Naftos produktais užteršti skysčiai ir vanduo, naftos mišiniai, lįjaliniai vandenys	13 07 01*	Mazutas ir dyzelinis kuras	Mazutas ir dyzelinis kuras	R13 (R1– R12 veiklomis naudoti skirtų atliekų laikymas)	0,3
12			13 07 02*	Benzinas	Benzinas	R13 (R1– R12 veiklomis naudoti skirtų atliekų laikymas)	
13			13 07 03*	Kitos kuro rūšys (įskaitant mišinius)	Kitos kuro rūšys	R13 (R1– R12 veiklomis naudoti skirtų atliekų laikymas)	

**2 lentelė.** Didžiausias leidžiamas laikyti pavojingųjų atliekų kiekis jų susidarymo vietoje iki surinkimo.  
**Lentelė nepildoma. UAB „Vidvestuma“ atliekų laikymo veiklos S8 nevykdo ir neplanuoja vykdyti.**

**3 lentelė.** Leidžiamos naudoti pavojingosios atliekos.  
**Lentelė nepildoma. UAB „Vidvestuma“ pavojingųjų atliekų nenaudoja ir neplanuoja naudoti.**

**4 lentelė.** Leidžiamos šalinti pavojingosios atliekos.  
**Lentelė nepildoma. UAB „Vidvestuma“ atliekų šalinimo veiklos D1-D7 ir D10 nevykdo ir neplanuoja vykdyti.**

**5 lentelė.** Leidžiamos paruošti naudoti ir (ar) šalinti pavojingosios atliekos.

**UAB „Vidvestuma“** ENTP, juodųjų ir spalvotųjų metalų laužo, elektros ir elektroninės įrangos, katalizatorių, švino ir kitų akumuliatorių atliekų tvarkymas

Eil. Nr.	Pavojingųjų atliekų technologinio srauto žymėjimas	Pavojingųjų atliekų technologinio srauto pavadinimas	Atliekos kodas	Atliekos pavadinimas	Patikslintas atliekos pavadinimas	Atliekų paruošimas naudoti ir (arba) šalinti	
						Atliekos tvarkymo veiklos kodas (D8, D9, D13, D14, R12, S5)	Projektinis įrenginio pajėgumas, t/m.
1	2	3	4	5	6	7	8
1.	TS-10	Naudoti netinkamos transporto priemonės ir jų atliekos	16 01 04*	Ekspluatuoti netinkamos transporto priemonės	Ekspluatuoti netinkamos transporto priemonės	R12 (Atliekų būsenos ar sudėties pakeitimas, prieš vykdant su jomis bet kurią iš R1–R11 veiklų)	400

Taršos leidimų išdavimo, pakeitimo  
ir galiojimo panaikinimo taisyklių  
2 priedo  
8 priedėlis

(Deklaracijos pavyzdys)

## DEKLARACIJA

Teikiu paraišką gauti / pakeisti Taršos leidimą.

Patvirtinu, kad šioje paraiškoje pateikta informacija yra teisinga, pilna ir tiksli.

Neprieštarauju, kad leidimą išduodanti institucija paraiškos arba jos dalies kopiją, išskyrus informaciją, kuri šioje paraiškoje nurodyta kaip komercinė (gamybinė) paslaptis, pateiktų tretiesiems asmenims.

Parašas: \_\_\_\_\_  
(veiklos vykdytojo arba jo įgalioto asmens)



Data: 2026-05-26

L.e.p. direktorius Gerardas Penikas

\_\_\_\_\_  
(pasirašančiojo vardas, pavardė, pareigos)

\_\_\_\_\_