

**PARAIŠKA  
GAUTI AR PAKEISTI TARŠOS LEIDIMĄ**

1	7	3	8	2	0	5	2	7
---	---	---	---	---	---	---	---	---

(Juridinio asmens kodas)

**UAB „SKUODO VANDENYS“**

Vaižganto g. 27, LT-98121 Skuodas, tel. (8 440) 73001, el.p. info@skuodovandenys.lt

---

(Veiklos vykdytojo, teikiančio paraišką, pavadinimas, buveinės adresas, telefono, fakso Nr., elektroninio pašto adresas)

**UAB „Skuodo vandenys“ Skuodo miesto nuotekų valymo įrenginiai**

Statybininkų g. 33, LT- 98129 Skuodas tel. (8 440) 73001, el. p. info@skuodovandenys.lt

---

(ūkinės veiklos objekto pavadinimas, adresas)

Kriterijai, kuriuos atitinkančių įrenginių eksploatavimui reikia taršos leidimo:

1. Kriterijai, kuriuos atitinkančių įrenginių eksploatavimui reikia specialiosios dalies nuotekų tvarkymui ir išleidimui:

1.1. išleidžiama (planuojama išleisti) į gamtinę aplinką (paviršinius vandens telkinius, filtravimo įrenginius, tręšimo laukus ir kt.) 5 m<sup>3</sup> per parą ir daugiau buitines, gamybinių ir kt. (išskyrus paviršines) nuotekų (apskaičiuojama dalijant per metus išleidžiamą ar numatomą išleisti nuotekų kiekį iš išleidimo dienų skaičiaus);

1.3. į aplinką išleidžiamos paviršinės nuotekos, surenkamos nuo 10 ha ir didesnių paviršių, skirtų autotransportui (gatvių, privažiavimų, stovėjimo aikštelių), ir (ar) kai į bendrą paviršinių nuotekų tvarkymo sistemą patenka nuotekos nuo galimai teršiamų teritorijų, kurių bendras paviršinių nuotekų surinkimo plotas didesnis negu 1 ha;

3. Kriterijai, kuriuos atitinkančių įrenginių eksploatavimui reikia specialiosios dalies atliekų apdorojimui (naudojimos ar šalinamos, įskaitant laikymą ir paruošimą naudoti ir šalinti):

3.1. apdorojamos atliekos (naudojamos ar šalinamos, įskaitant laikymą ir paruošimą naudoti ir šalinti), išskyrus atvejus, kai vadovaujantis Taršos integruotos prevencijos ir kontrolės leidimų išdavimo, pakeitimo ir panaikinimo taisyklių, patvirtintų Lietuvos Respublikos aplinkos ministro 2013 m. liepos 15 d. įsakymu Nr. D1-528 „Dėl Taršos integruotos prevencijos ir kontrolės leidimų išdavimo, pakeitimo ir galiojimo panaikinimo taisyklių patvirtinimo“, 1 priedu tokiai veiklai reikalingas Taršos integruotos prevencijos ir kontrolės leidimas.

1 priedo, 1 priedelio kriterijus, kuriuos atitinkančių įrenginių eksploatavimui reikia specialiosios dalies kvapų valdymui:

1. biologiškai skaidžių atliekų apdorojimas (išskyrus atvejus, kai apdorojamos tik žaliosios atliekos), biodujų išgavimas iš atliekų, nuotekų dumblo laikymas.

integruotos prevencijos ir kontrolės leidimą;

---

(nurodoma, kokius kriterijus pagal Taisyklių 1 priedą atitinka įrenginys)

Jurgita Staškutė tel.+370 616 76028, el. p. jurgita@skuodovandenys.lt

---

(kontaktinio asmens duomenys, telefono, fakso Nr., el. pašto adresas)

## BENDROJI PARAIŠKOS DALIS

(informacija pagal Taršos leidimų Taisyklių 25 punktą)

**Keičiama UAB „Skuodo vandenys“ Taršos leidimo Nr. TL-KL.7-9/2015 specialioji dalis „Kvapų valdymas“.**

### 1. Informacija apie įrenginį, jame vykdomą veiklą:

**1.1. Trumpa aprašomoji informacija apie visus toje vietoje (ar keliose vietose, jei leidimo prašoma vienos savivaldybės teritorijoje esantiems keliems įrenginiams) to paties veiklos vykdytojo eksploatuojamus ir (ar) planuojamus eksploatuoti įrenginius, galinčius sukelti teršalų išmetimą ar išleidimą, nurodant įrenginių techninius parametrus neatsižvelgiant, ar įrenginiai atitinka Taisyklių 4.3 punktį;**

Nuotekų valymo įrenginių paskirtis – Skuodo miesto buitinių nuotekų valymas 1270 m<sup>3</sup>/d našumo nuotekų valymo įrenginiuose ( $Q_{\max} - 1600 \text{ m}^3/\text{d}$ ).

Skuodo miesto nuotekų valymo įrenginiai yra Skuodo m. Statybininkų g. 33 (buv. Gurstiškės k.), Šiaurės vakarinėje dalyje, žemiau Bartuvos ir Luobos upių sankirtos. Aplink iš visų pusių yra žemės ūkio paskirties sklypai. Pietuose už 300 metrų praeina plentas Skuodas – Latvija. Šiaurėje už 320 metrų teka Bartuvos upė.

Teritorijos plotas, kuriame vykdoma ūkinė veikla, užima 2,0032 ha plotą, unikalus Nr. 7524-0001-0047. Žemės paskirtis – kita, naudojimo būdas – inžinerinės infrastruktūros teritorijos. Žemės sklypas valstybės nuosavybė, kuriam sudaryta panaudos sutartis su Skuodo rajono savivaldybe (priedas Nr.3). , sudarytą 2009-02-02 (priedas Nr.4). Žemės sklypo planas (sklypo plotas 20032 m<sup>2</sup>) pridedamas priede Nr. 1.

Įmonė veiklą vykdo įvairios paskirties statiniuose, kurių registro Nr. 97/55161. Nekilnojamojo turto registro centrinio duomenų banko išrašas pridedamas priede Nr. 3.

Teritorijoje yra administracinis pastatas, techninis pastatas, kuriame yra pirminis nusodintuvas, groių ir smėliagaudžių įranga, sumontuotos orapūtės. Prie techninio pastato yra įrengtas atvežtinių nuotekų rezervuaras. Kitoje techninio pastato pusėje yra aerotankas. Teritorijoje taip pat yra dumblo apdoravimo ir sausinimo pastatas. Šalia jo yra nusausinto dumblo laikymo aikštelė. UAB „Skuodo vandenys“ naudoja šį sklypą pagal savivaldybės ilgalaikio turto panaudos sutartį Nr.R5-61 sudarytą 2009-02-02 (priedas Nr.4). Perteklinio dumblo apdoravimo įrenginiai susideda iš žemiau išvardintų įrenginių:

- dumblo stabilizavimas aerotanke;
- dumblo tankinimas mechaniniame tirštintuve;
- mechaninio dumblo sausinimo įranga;
- dumblo laikymo aikštelė;
- avarinė neeksploatuojama aikštelė.

Perteklinis dumblas pirmiausiai yra paduodamas į dumblo stabilizavimo aerotanką.

Dumblo sausinimas: iš dumblo stabilizavimo aerotanko paduodamas į mechaninį tirštintuvą apie 20 m<sup>3</sup>/h, o po to į juostinį filtpresą. Presas dirba vieną kartą per savaitę. Dumblo drėgnumas po tirštinimo apie 96 proc. ir paduodamas į filtpresą našumu apie 4 m<sup>3</sup>/h. Prieš sausinimą į dumblą įvedamas polimeras. Polimero dozavimo sistema susideda iš:

- polimero konteineris, 100 l (SDL pridedamas priede Nr.7);
- sausas polimeras iš konteinerio maišomas su vandeniu ir patenka į darbinio tirpalo paruošimo talpą, kurios tūris 1,5 m<sup>3</sup>;
- 0,1 proc. polimero tirpalas paduodamas į sumaišymo talpą, kurios tūris 2 m<sup>3</sup>;
- 0,1 proc. polimero dozė yra 450-750 l/h.

Nusausintas dumblas nuimamas šnekiniu konvejeriu ir paduodamas ant betoninės platformos tolimesniam apdoravimui.

Presas sausina dumblą iki 15 proc. sausų medžiagų dumble. Šnekinis konvejeris paduoda nusausintą dumblą į traktorinę priekabą ir išvežamas į dumblo laikymo aikštelę.

Dumblo laikymo aikštelės plotas yra 512,51 m<sup>2</sup>, projektinis pajėgumas 410 t. Aikštelėje yra įrengta drenažo sistema.

Filtratas iš dumblo tankintuvo, juostinio filtpreso ir dumblo laikymo aikštelės yra paduodamas į nuotekų siurblynę iš kur paduodamas atgal į nuotekų kanalą prieš grotas.

Nuotekų dumblas naudojamas ariamosios žemės tręšimui vadovaujantis Lietuvos Respublikos aplinkos ministro 2001 m. birželio 29 d. įsakymu Nr. 349 „Dėl nuotekų dumblo tvarkymo ir panaudojimo reikalavimų patvirtinimo“.

UAB „Skuodo vandenys“ taip pat eksploatuoja Skuodo miesto bendros paviršinių (lietaus) nuotekų sistemos tinklus. Duomenys apie paviršinių nuotekų išleistuvus pateikti 1. lentelėje.

**1 lentelė. UAB „SKUODO VANDENYS“ eksploatuojamų Skuodo miesto paviršinių nuotekų išleistuvų sąrašas\***

Išleistuvo Nr.	Išleistuvo vieta	Gatvės nuo kurių surenkamos nuotekos	Paviršių plotas, (ha)	Pastabos
L 1	Laisvės g. Bartuvos upė	Lindos, Žvaigždžių, Pabrėžos, Kęstučio, Mindaugo, Tulpių, Valančiaus, Apuolės, Laisvės, Chodkevičiaus	4,76	Priimamos nuotekos iš UAB „Kuršasta“ galimai teršiamos teritorijos 2,381 ha
L 2	Šatrijos g. Bartuvos upė	Šatrijos, Birutės, Cvirkos, Basanavičiaus, Pergalės	1,85	
L 3	Respublikos g., kanalas-Luobos upė	Vilniaus	2,1	
L 4	Dariaus ir Girėno g., kanalas – Luobos upė	Dariaus ir Girėno	0,96	
L 5	Mokyklos g., Bartuvos upė	Vaižganto, Pievų, Bartuvos, Vandenvietės, Mosėdžio, Mokyklos	2,9	
L 6	Mokyklos g. Bartuvos upė	Vytauto	0,65	
L 7	Janonio g. Luobos upė	Janonio, Šatrijos, Vaižganto, Vilniaus, Pergalės, Algirdo	4,8	
L 8	S. Neries g., Bartuvos upė	Geležinkelio, Apuolės, Beržų, Klevų, Chodkevičiaus, Laisvės	3,48	
L 9	Vydūno g., Bartuvos upė	Vydūno, Šaulių, Laisvės, Gedimino	0,82	
L 10	Gedimino g., Bartuvos upė	Birutės, Cvirkos, Gedimino	0,94	
L 11	Parko g., Bartuvos upė	Buvusios autotransporto įmonės teritorija	2,2	
L 12	Laisvės g., kanalas - Bartuvos upė	Laisvės g.	0,25	

\*Žemėlapis, su nurodytomis Skuodo miesto bendros paviršinių nuotekų surinkimo sistemos išleistuvų vietomis pateiktas 14 priede.

**Bendros paviršinių nuotekų surinkimo sistemos išleistuvo L1 baseino schema** (priedas Nr. 15) Nuotekos surenkamos nuo Lindos, Žvaigždžių, Pabrėžos, Kęstučio, Mindaugo, Tulpių, Untulio, Valančiaus bei dalies Apuolės ir Chodkevičiaus gatvių. Nuotekos surenkamos nuo 4,76 ha gatvių ir aikštelių ploto. Taip pat priimamos nuotekos iš UAB „Kuršasta“ galimai teršiamos teritorijos 2,381 ha ploto, kurie paviršines nuotekas valo savo valymo įrenginyje. Bendras paviršinių nuotekų surinkimo plotas 7,141 ha.

**1.2. Planuojamo eksploatuoti įrenginio ar įrenginių projektinis pajėgumas pagal Taisyklių 1 priede nurodytus kriterijus, išsamus įrenginyje ar įrenginiuose vykdomos ir planuojamos vykdyti veiklos, naudojamų technologijų aprašymas (įskaitant išmetamų ar išleidžiamų teršalų šaltinius, išmetamus ar išleidžiamus teršalus, jei jie neįrašyti specialiosiose paraiškos dalyse). Naujam įrenginiui nurodoma statybos pradžia ir planuojama veiklos pradžia, esamam įrenginiui, kurio veikimą planuojama pakeisti ar išplėsti – numatoma veiklos, pakeitus leidimą, pradžia;**

#### 1.2.1. Įrenginio išmetamų (išleidžiamų) teršalų šaltiniai:

Pagrindnis procesas, kurio metu į aplinką išleidžiami teršalai – buitinių nuotekų valymo įrenginys bei paviršinių nuotekų išleistuvai.

#### 1.2.2 Išmetami (išleidžiami) teršalai:

Po valymo į aplinką išleidžiami teršalai:

Po buitinių nuotekų valymo:

- BDS<sub>7</sub>,
- ChDS,
- skendinčios medžiagos,
- bendras azotas,
- bendras fosforas.

Iš paviršinių (lietaus) nuotekų išleistuvo:

- BDS<sub>7</sub>,
- skendinčios medžiagos,
- naftos produktai.

Pritekančių ir išleidžiamų nuotekų apskaitai įrengti apskaitos prietaisai PROMAG50. Paviršinių (lietaus) nuotekų kiekis apskaičiuojamas pagal teritorijos plotą ir faktinį kritulių kiekį.

1.2.3. Skuodo miesto nuotekų valymo įrenginiai eksploatuojami nuo 2003 m. Pakeitus leidimą Skuodo miesto nuotekų valymo įrenginių veiklos keitimas ar išplėtimas nenumatomas. Nuotekų valymo įrenginių paskirtis – Skuodo miesto buitinių nuotekų valymas. Projektinis valymo įrenginių pajėgumas **1270 m<sup>3</sup>/d** ( $Q_{\max} - 1600 \text{ m}^3/\text{d}$ ). Susidariusios nuotekos savitakinėmis linijomis transportuojamos į nuotekų siurbines ir slėginiais vamzdžiais iš jų nukreipiamos į nuotekų valymo įrenginius. Į šiuos įrenginius taip pat atvežamos nuotekos iš kaupimo rezervuarų. Jos išpilamos į atvežtinių nuotekų priėmimo talpą su rankinėmis nešmenų sulaikymo grotomis. Nuotekų valymo įrenginiai yra dviejų pakopų: pirminio valymo sistema į kurią įeina žingsninės nešmenų grotos, smėliagaudė ir pirminis nusodintuvas bei biologinio valymo sistema. Pagrindinis biologinio valymo proceso tikslas yra pašalinti fosforą ir pilnai pašalinti azotą panaudojant pirminį azoto šalinimą ir azoto šalinimą tuo pačiu metu. Biologinis valymas susideda iš anaerobinio tanko ir anoksinės kameros bei aerobinio tanko (paduodant perteklinį dumblą į anoksinę kamerą). Biologinis valymas vykdomas dvejomis lygiagrečiomis linijomis, kiekvienoje iš jų bus anaerobinis tankas. Visas srautas dalinamas perteklinio srauto uždorių kameroje. Tokia sistema leidžia dirbti, net jei nuotekų debitas yra tik pusė projekcinio pajėgumo.

Biologinę dalį sudaro dvi denitrifikacijos, dvi nitrifikacijos, dvi antrinio nusodintuvo talpos, valymo filtras ir perteklinio dumblo kaupimo stabilizavimo talpa.

Nuotekų valymas vyksta šiais etapais:

- parengtinis valymas (rankinės grotos ir smėliagaudė)
- biologinis valymas;
- papildomas valymas;
- dumblo gravitacinis tankinimas ir stabilizavimas.

Nuotekų valymo įrenginių procesas – prailginto aeravimo veikliojo dumblo procesas, įskaitant nitrifikaciją, denitrifikaciją, su biologinių azoto, cheminiu fosforo šalinimu ir antriniu nusodinimu vertikaliuose nusodintuvuose. Perteklinis dumblas yra tankinamas ir stabilizuojamas aeruojamoje dumblo talpoje po to yra nusausinamas filtrpreso pagalba. Iki panaudojimo nuotekų dumblas laikomas atviroje aikštelėje.

Pagal technologinį projektą, vidutinis apkrovimas – 1270 m<sup>3</sup>/d, maksimalus – 1600 m<sup>3</sup>/d. Atitekančių nuotekų projektinis užterštumas pagal BDS<sub>7</sub>, esant nominaliam hidrauliniam apkrovimui – 560 mg/l, ChDS – 1000 mg/l, bendras azotas – 70 mg/l, bendras fosforas – 12 mg/l, SM – 500 mg/l. Išvalytų nuotekų užterštumas pagal BDS<sub>7</sub>, – 15 mg/l, SM – 30 mg/l, bendras azotas – 20 mg/l, bendras fosforas – 2,0 mg/l. Išvalytos nuotekos išleidžiamos į Bartuvos upę.

Į gamtinę aplinką išleidžiamuose nuotekose pavojingų medžiagų nėra, nes Skuodo mieste nėra įmonių, kuriuose galėtų susidaryti pavojingomis medžiagomis užterštos nuotekos.

Nuotekų valykloje įdiegtas automatinis mėginių semtuvus.

Įmonė turi 2016-2021 m. m. patvirtintą trešimo planą. Nuotekų valyklos dumblas pagal tyrimų rezultatus atitinka A klasę, II kategoriją, todėl aplinkosauginiu požiūriu yra tinkamas naudoti trešimui. Trešiamajame sklype dumblas naudojamas ariamos žemės trešimui.

Perteklinio dumblo apdorojimo įrenginiai susideda iš žemiau išvardintų įrenginių:

- dumblo tankinimas mechaniniame tirštintuve;
- mechaninio dumblo sausinimo įranga;
- dumblo laikymo aikštelė.

Dumblo sausinimas: dumblas paduodamas į mechaninį tirštintuvą apie 20 m<sup>3</sup>/h, o po to į juostinį filtrpresą. Presas dirba vieną kartą per savaitę. Dumblo drėgnumas po tirštinimo apie 96 proc. ir paduodamas į filtrpresą našumu apie 4 m<sup>3</sup>/h. Prieš sausinimą į dumblą įvedamas polimeras. Polimero dozavimo sistema susideda iš:

- polimero konteineris, 100 l (SDL pridedamas priede Nr.7);
- sausas polimeras iš konteinerio maišomas su vandeniu ir patenka į darbinio tirpalo paruošimo talpą, kurios tūris 1,5 m<sup>3</sup>;
- 0,1 proc. polimero tirpalas paduodamas į sumaišymo talpą, kurios tūris 2 m<sup>3</sup>;
- 0,1 proc. polimero dozė yra 450-750 l/h.

Nusausintas dumblas nuimamas šnekiniu konvejeriu ir paduodamas ant betoninės platformos tolimesniam apdorojimui.

Presas sausina dumblą iki 15 proc. sausų medžiagų dumblė. Šnekinis konvejeris paduoda nusausintą dumblą į traktorinę priekabą ir išvežamas į dumblo laikymo aikštelę. Pašalintas vanduo surenkamas pašalinto vandens siurbliu.

1.2.4 Pakeitus leidimą Skuodo miesto nuotekų valymo įrenginių veiklos keitimas ar išplėtimas neplanuojamas.

**1.3. jei paraiška gauti ar pakeisti leidimą teikiama kurą deginančių įrenginių eksploatavimui – pateikiami dokumentai, įrodantys jų vardinę (nominalią) šiluminę galią, tipą (dyzelinis variklis, dujų turbina, dvejopo kuro variklis, kitas variklis ar kitas kurą deginantis įrenginys), vidutinę naudojamą apkrovą, informacija apie metinį veikimo valandų skaičių (kai pagal Taisyklių 36.5 papunktį teikiama deklaracija apie veikimo valandų skaičių); teikiant informaciją apie esamus vidutinius kurą deginančius įrenginius, jei tiksli jų veikimo (eksploatacijos) pradžios data nežinoma, – pateikiami dokumentai, įrodantys, kad įrenginys pradėjo veikti (pradėtas eksploatuoti) iki 2018 m. gruodžio 20 d.;**

UAB „Skuodo vandenys“ Skuodo miesto buitinių nuotekų valymo įrenginiai neeksploatuoja vidutinių kurą deginančių įrenginių, todėl informacija ir Deklaracija neteikiama.

**1.4. ar įrenginys atitinka bent vieną Taisyklių 1 priedo 1 priedėlyje nurodytą kriterijų; jei taip, – nurodomas konkretus kriterijus (kriterijai);**

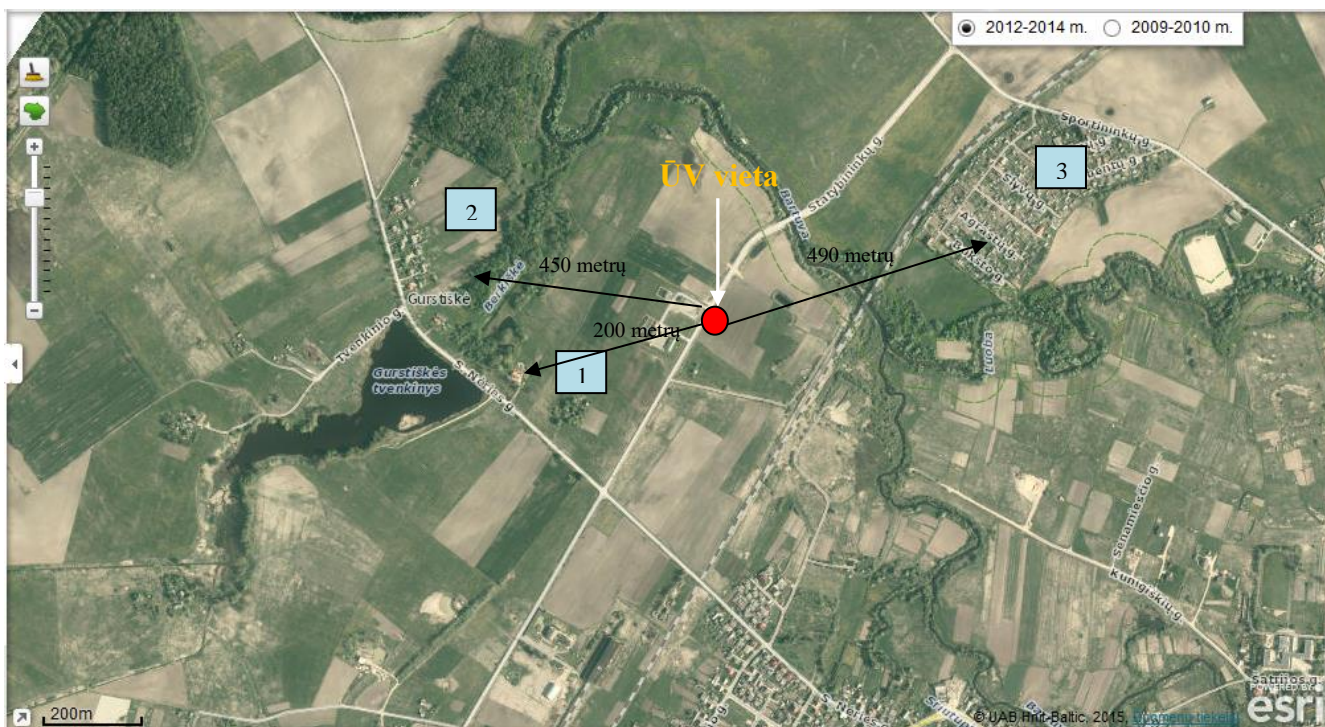
1. Biologiškai skaidžių atliekų apdorojimas (išskyrus atvejus, kai apdorojamos tik žaliosios atliekos), biodujų išgavimas iš atliekų, nuotekų dumblo laikymas.

**1.5. Įrenginio eksploatavimo vietos sąlygos (aplinkos elementų, į kuriuos bus išmetami ar išleidžiami teršalai foninis užterštumo lygis pagal atskirus iš įrenginio veiklos vykdymo metu išmetamus ar išleidžiamus teršalus, geografinės sąlygos (kalnas, slėnis ir pan., atvira neapgyvendinta vietovė ir kt.). Foninis aplinkos oro užterštumo lygis yra pagal foninio aplinkos oro užterštumo ir meteorologinių duomenų naudojimo tvarką įvertintas aplinkos oro užterštumo lygis;**

Skuodo miesto nuotekų valymo įrenginiai yra Skuodo miesto šiaurės vakarinėje dalyje Statybininkų gatvėje, žemiau Bartuvos ir Luobos upių sankirtos. Aplink iš visų pusių yra žemės ūkio paskirties sklypai. Pietuose už 300 metrų praeina vietinės reikšmės kelias Skuodas – Latvija. Šiaurėje už 320 metrų teka Bartuvos upė. Iki artimiausio gyvenamo namo pietvakarių kryptimi yra apie 200 metrų, o iki artimiausios gyvenamos aplinkos – 450 metrų vakarų kryptimi.

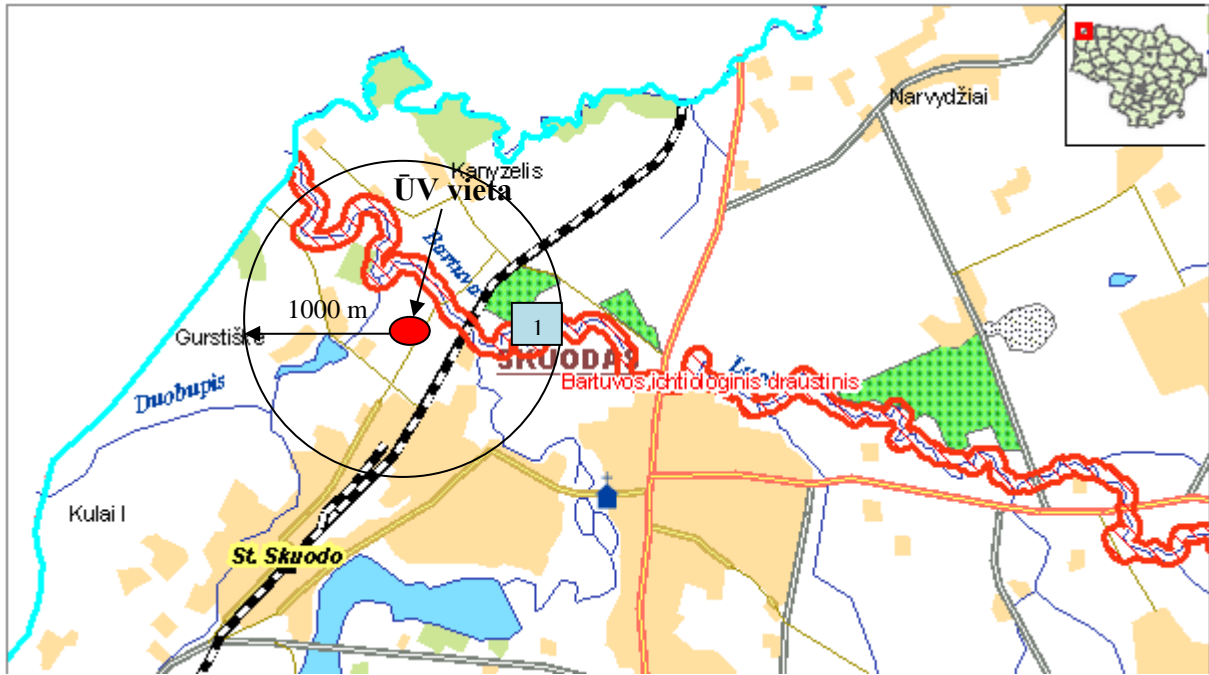
Aplinkai jautrių objektų – apsaugos zonų, istorinių, archeologinių paminklų, švietimo įstaigų (darželių, mokyklų), sveikatos priežiūros centrų artimiausioje (500 metrų spinduliu) aplinkoje nėra. Komunalinių, visuomeninių, prekybos ir kitų gyventojų paslaugoms teikti ar aplinkos kokybei gerinti reikalingų objektų artimiausioje aplinkoje (500 metrų spinduliu) taip pat nėra.

Ūkinės veiklos vietos padėtis vietovės plane (situacijos planas):



1 pav. Gretimybės: 1 - gyvenamasis namas, 2,3– gyvenamoji teritorija

**Artimiausios saugomos teritorijos:** veiklavietei nėra nustatytas saugomos teritorijos statusas, ji nėra priskirta Europos ekologinio tinklo Natūra 2000 teritorijai. Artimiausia saugoma teritorija šiaurės rytų kryptimi už 250 metrų Bartuvos ichtiologinis draustinis (1). Kitų saugomų teritorijų 1000 metrų spinduliu nėra.



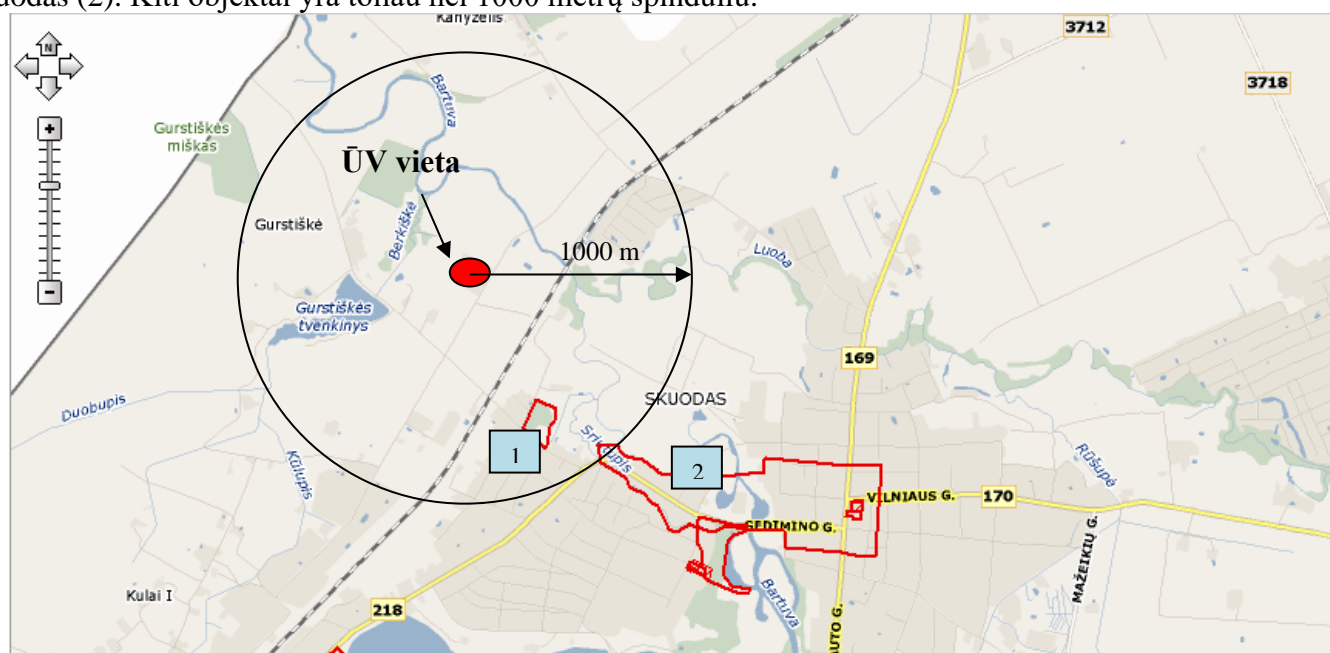
2 pav. Artimiausios saugomos teritorijos

Sklypas, kuriame vykdoma ūkinė veikla, nepatenka ir nesiriboja su Europos ekologinio tinklo Natūra 2000 teritorijomis. Artimiausios Natura 2000 teritorijos: maždaug už 400 metrų rytų kryptimi nuo ŪV vietos yra Luobos upė (1), kuri yra buveinių apsaugai svarbi teritorija, įteka į Bartuvą. Kitų Natura 2000 teritorijų 1000 m spinduliu nėra. Artimiausia teritorija už 4,6 km šiaurės rytų kryptimi – Apšės upės slėnis (2).



3 pav. Artimiausios Natura 2000 teritorijos nuo ŪV vietos

Kultūros paveldo objektų 500 metrų spinduliu nėra. Artimiausios nekilnojamo turto vertybės yra: už 510 m pietryčių kryptimi (21807) Skuodo žydų senosios kapinės (1), už 830 m pietryčių kryptimi (17108) Skuodas (2). Kiti objektai yra toliau nei 1000 metrų spinduliu.



4 pav. Artimiausios nekilnojamosios kultūros vertybės

Foninis aplinkos oro užterštumo lygis nevertinamas, nes įrenginys teršalų į atmosferą neišmeta.

Išvalytos nuotekos išleidžiamos Bartuvos upę. Foninis užterštumo lygis pateiktas specialiosios dalies „Nuotekų tvarkymas ir išleidimas“ 1 lentelėje.

**1.6. Priemonės ir veiksmai teršalų išmetimo (išleidimo) iš įrenginio prevencijai arba, jeigu tai neįmanoma, iš įrenginio išmetamo (išleidžiamo) teršalų kiekio mažinimui; kai įrenginyje vykdomos veiklos ir su tuo susijusios aplinkos taršos intensyvumas pagal technologiją per metus (ar per parą) reikšmingai skiriasi arba tam tikru konkrečiu periodu veikla nevykdoma, pateikiama informacija apie skirtingo intensyvumo veiklos vykdymo laikotarpius:**

Vykdamat ūkinę veiklą vadovaujamesi galiojančiais normatyviniais aplinkosauginiais dokumentais, LR teisės aktais, reglamentuojančiais aplinkos apsaugą bei Taršos leidimu. Veiklos vykdymo metu susidariusios atliekos tvarkomos vadovaujantis Atliekų tvarkymo taisyklių reikalavimais.

UAB „Skuodo vandenys“ Skuodo miesto nuotekų valymo įrenginiai yra dviejų technologinių linijų. Tuo atveju sutrikus vienos linijos darbui, pastaroji gali būti atjungta nuo sistemos ir nuotekos yra nukreipiamos į kitą technologinę liniją. Toks atjungimas galimas ir atliekant planinius eksploatacinio remonto darbus. Vietinei NVĮ technologinio proceso kontrolei įdiegta SCADA sistema. Ji skirta technologinių procesų vykdomų valykoje stebėjimui kontrolei bei reguliavimui. Numatytas automatinis ir rankinis pagrindinių technologinių įrengimų valdymas. Yra parengtas galimam elektros energijos tiekimo sutrikimui yra kilnojamas elektros generatorius. Yra parengtas Skuodo miesto nuotekų valymo įrenginių techninis reglamentas, kuriame nurodytos nuotekų valymo įrenginių eksploatacijos, priežiūros, aptarnavimo ir remonto procedūros (Priedas Nr.13).

Bendrovėje yra parengta ir patvirtinta Ūkio subjekto aplinkos monitoringo programa taršos šaltinių išmetamų/išleidžiamų teršalų monitoringui, bei poveikio aplinkos kokybei (Bartuvos upės paviršiniam vandeniui) monitoringui. Vadovaujantis šia programa reguliariai vykdomi su nuotekomis išleidžiamų teršalų matavimai ir imami Bartuvos upės vandens mėginiai aukščiau nuotekų išleistuvo bei žemiau išleistuvo. Kas ketvirtį pildoma matavimo duomenų forma. Poveikio aplinkos kokybei (Bartuvos upei) ataskaita kasmet teikiama Aplinkos apsaugos agentūrai. Taip pat vykdomas Skuodo miesto nuotekų valymo įrenginių poveikio



požeminiam vandeniui monitoringas. Šiuo metu baigiama rengti programa 2021-2025 metams.

Skuodo NVĮ teritorijos kiemas ir privažiavimai asfaltuoti, teritorija aptverta. Reguliariai pjaunama žalių plotų žolė.

Buitinės atliekos kaupiamos konteineriuose ir reguliariai išvežamos į sąvartyną pagal sutartis su atliekų tvarkytojais.

Įrenginyje vykdomos veiklos ir su tuo susijusios aplinkos taršos intensyvumas pagal technologiją per metus (ar per parą) reikšmingai nesiskiria, veikla vykdoma pastoviai ir nuosekliai, todėl informacija apie skirtingo intensyvumo veiklos vykdymo laikotarpius neteikiama.

**1.7. Įrenginyje numatytos ar naudojamos atliekų susidarymo prevencijos priemonės (taikoma ne atliekas tvarkančioms įmonėms):**

Ūkinės veiklos metu visos susidariusios pavojingos ir nepavojingos atliekos tvarkomos pagal LR aplinkos ministro 1999 m. liepos 14 d. įsakymu Nr. 217 patvirtintų „Atliekų tvarkymo taisyklių“ reikalavimus (nauja redakcija nuo 2018-01-01) ir laikinai laikomos laikantis Atliekų tvarkymo taisyklėse nustatytų terminų t. y.: pavojingos atliekos laikomos ne ilgiau kaip šešis mėnesius, o nepavojingos atliekos – ne ilgiau kaip vienerius metus jų susidarymo vietoje iki jų perdavimo atliekų tvarkytojams. Atliekų apskaita vedama vadovaujantis LR Aplinkos ministro 2011 gegužės 3 d. įsakymu Nr. D1-367 (nauja redakcija nuo 2018-01-01) patvirtintų „Atliekų susidarymo ir tvarkymo apskaitos ir ataskaitų teikimo taisyklių“ nustatyta tvarka.

**1.8. Planuojami naudoti vandens šaltiniai, vandens poreikis, nuotekų tvarkymo būdai. Ši informacija neteikiama, jei ji įrašyta specialiosiose paraiškos dalyse „Nuotekų tvarkymas ir išleidimas“ ir (ar) „Vandens išgavimas iš paviršinių vandens telkinių“:**

Technologiniai pastatai ir valymo įrenginių administracinis buitinis pastatas vandeniui aprūpinami iš įrengto vietinio požeminio vandens gręžinio: projektinis vandens poreikis apie 2 m<sup>3</sup>/d. Technologinėms reikmėms naudojamas išvalytų nuotekų vanduo.

Paviršinių telkinių vanduo nėra imamas ir naudojamas.

Racionalaus vandens vartojimo ir išteklių apsaugos priemonės nenumatomos.

**1.9. Informacija apie įrenginio neįprastas (neatitiktines) veiklos sąlygas ir numatytas priemones taršai sumažinti, kad nebūtų viršijamos aplinkos kokybės normos; informacija apie tokių sąlygų galimą trukmę, pagrindžiant, kad nurodyta trukmė yra įmanomai trumpiausia, (išskyrus atvejus, kai ši informacija pateikiama specialiosiose paraiškos dalyse):**

Neįprastos (neatitiktinės) įrenginio veiklos (eksploatavimo) sąlygos nenumatomos, todėl priemonės taršai sumažinti, kad nebūtų viršijamos aplinkos kokybės normos, taip pat nenumatomos.

**1.10. Statybą leidžiančio dokumento numeris ir data, kai jį privaloma turėti teisės aktų nustatyta tvarka, ir nuoroda į jį, jei dokumentas viešai paskelbtas; jei atliktos atrankos ar poveikio aplinkai vertinimo procedūros, – nuoroda į PAV sprendimą arba į atrankos išvadą, nurodant PAV sprendimo ar atrankos išvados datą ir numerį:**

Skuodo miesto nuotekų valymo įrenginiai eksploatuojami nuo 2003 metų.

2015 metais atlikta atranka dėl planuojamos ūkinės veiklos. Aplinkos apsaugos agentūros Taršos prevencijos ir leidimų departamento Klaipėdos skyriaus 2015-04-30, raštu Nr.(15.3)-A4-4816 priimta atrankos išvada dėl planuojamos ūkinės veiklos – Skuodo miesto nuotekų valymo įrenginių eksploatacija Gurstiškės km., Skuodo raj.- poveikio aplinkai vertinimas yra neprivalomas. Atrankos išvada pateikta 11 priede.

**1.11. Jei buvo atliktos atrankos ar poveikio aplinkai vertinimo procedūros – išsami informacija kaip įgyvendintos ar bus iki veiklos vykdymo pradžios įgyvendintos PAV sprendime nustatytos sąlygos ir PAV sprendime ir (ar) atrankos išvadoje nurodytos priemonės reikšmingam neigiamam poveikiui aplinkai sumažinti ir (ar) jį kompensuoti, kurios turi būti įgyvendintos iki veiklos vykdymo pradžios ar veiklos vykdymo (įrenginio eksploatavimo) metu:**

UAB „Skuodo vandenys“, Skuodo miesto nuotekų valymo įrenginiams atlikus Planuojamos ūkinės veiklos poveikio aplinkai procedūras Atrankos išvadoje nėra nurodytų priemonių reikšmingam neigiamam poveikiui aplinkai sumažinti ir (ar) kompensuoti.

**1.11. Jei vadovaujantis Lietuvos Respublikos visuomenės sveikatos priežiūros įstatymu atliktas poveikio visuomenės sveikatai vertinimas, pateikiama nuoroda į poveikio visuomenės sveikatai vertinimo dokumentus. Ši informacija teikiama, jei įrenginys atitinka bent vieną Taisyklių 1 priedo 1 priedėlyje nurodytą kriterijų:**

Poveikio visuomenės sveikatai vertinimas nėra atliktas.

**2. Planuojamų naudoti žaliavų ir pagalbinių medžiagų, įskaitant chemines medžiagas ir preparatus bei kūrą, sąrašai, jų kiekis, rizikos/pavojaus bei saugumo/atsargumo frazės, saugos duomenų lapai:**

Prieš dumblo sausinimą į dumblą įvedamas polimeras (SDL pridedamas priede Nr.12).  
Informacija pateikta 1 ir 2 lentelėse.





## SPECIALIOJI PARAIŠKOS DALIS

### KVAPŲ VALDYMAS

UAB „Skuodo vandenys“ eksploatuojamų Skuodo miesto nuotekų valymo įrenginių teritorijoje esantis kvapo šaltinis – dumblo laikymo aikštelė (kvapo šaltinio Nr. 601). Pagal kadastrinių matavimų duomenis (byla Nr. 5746), dumblo laikymo aikštelės plotas 512,51 m<sup>2</sup>. NVĮ susidarantis dumblo kiekis apie 200 t/m. Aikštelėje laikomo nusausinto dumblo paviršiaus dangos priemonės nenaudojamos. Arčiausiai esančios sodybos išsidėsčiusios 0,29-0,53 km atstume nuo kvapo šaltinio. Skuodo miesto NVĮ teritorijos ir artimiausios gyvenamosios aplinkos išsidėstymas vietovėje pateikiamas 1 pav.



1 pav. Skuodo miesto NVĮ kvapo šaltinio ir artimiausios gyvenamosios aplinkos išsidėstymas vietovėje

Dumblo kaupimo metu sklaidžiamo kvapo koncentracija buvo nustatyta tyrimų būdu. Oro mėginiai kvapo koncentracijai nustatyti buvo imti ir kvapo koncentracijos laboratoriniai tyrimai atlikti vadovaujantis LST EN 13725:2004+AC:2006. Tyrimų rezultatų protokolai ir kvapo koncentracijos nustatymo protokolai pateikiami 1 priede. Nustatyta taršos šaltinio sklaidžiamo kvapo koncentracija 296 OUE/m<sup>3</sup>.

Pagal nustatytą taršos šaltinio sklaidžiamą kvapo koncentraciją buvo atliktas kvapo sklaidos pažemio koncentracijos modeliavimas. Kvapo vertinimo ataskaita pateikiama 1 priede. Kvapo koncentracija skaičiuota 1,5 m aukštyje. Atsižvelgiant į tai, kad stacionaraus neorganizuoto aplinkos oro taršos šaltinio kvapo koncentracijos mėginys buvo imamas esant žemai aplinkos oro temperatūrai (14 °C), siekiant įvertinti nepalankiausią scenarijų, kuris galimas esant nepalankioms meteorologinėms sąlygoms (aukšta

temperatūra, vėjo greitis ir kt.), išmatuota kvapo emisija iš stacionaraus šaltinio yra padidinta 50 %. AERMOD View programa skaičiuotas 1 valandos kvapo koncentracijos pasiskirstymas, pritaikant 98 procentilį. Gauti rezultatai lyginami su Lietuvos higienos normos HN121:2010 "Kvapo koncentracijos ribinė vertė gyvenamosios aplinkos ore" 9 punkte nurodyta kvapo koncentracija ribine verte, kuri lygi 8 OUE/m<sup>3</sup> ir Lietuvos Respublikos sveikatos apsaugos ministro 2019 m. rugpjūčio 1 d. įsakymo Nr. V-959 „Dėl Lietuvos Respublikos sveikatos apsaugos ministro 2010 m. spalio 4 d. įsakymo Nr. V-885 „Dėl Lietuvos higienos normos HN 121:2010 „Kvapo koncentracijos ribinė vertė gyvenamosios aplinkos ore“ ir Kvapų kontrolės gyvenamosios aplinkos ore taisyklių patvirtinimo“ pakeitimo“ (TAR, 2019-08-01, Nr. 12683) 2.2. punktu, nuo 2024 m. sausio 1 d. nustatoma didžiausia leidžiamo kvapo koncentracijos vertė gyvenamojoje aplinkoje - 5 OUE/m<sup>3</sup>. Suskaičiuota maksimali 1 val. 98 procentilio kvapo koncentracija siekia 4,05 OUE/m<sup>3</sup> (50,6/81,0 % RV). Artimiausioje gyvenamojoje aplinkoje kvapo koncentracijos apskaičiuotos 0,02-0,04 OUE/m<sup>3</sup> ir tai reiškia, kad pakankamas atstumas nuo kvapo šaltinio užtikrina gyvenamojoje aplinkoje kvapo koncentraciją, nesiekiančią ribinių verčių.

**1 lentelė.** Stacionarių kvapų šaltinių duomenys

Kvapo šaltinis					Išmetamųjų dujų rodikliai pavyzdžio paėmimo (matavimo) vietoje			Kvapo emisijos rodiklis *, OUE/s	Kvapų išmetimo (stacionariųjų taršos šaltinių veikimo) trukmė per metus, val.
Kvapo šaltinio Nr.	pavadinimas	koordinatės (plotinio šaltinio perimetro koordinatės) (LKS)	aukštis nuo žemės paviršiaus, m	išėjimo angos matmenys, m	srauto greitis, m/s	temperatūra t, °C	tūrio debitas, Nm <sup>3</sup> /s		
1	2	3	4	5	6	7	8	9	10
601	Dumblo laikymo aikštelė	X6241230; Y345484 X6241245; Y345459 X6241229; Y345449 X6241213; Y345475	1,5	512,51 m <sup>2</sup>	5,0	0	0,98	1889	8760

\* Kvapo emisijos rodiklio apibrėžimas pateiktas Kvapų kontrolės gyvenamosios aplinkos ore taisyklėse, patvirtintose Lietuvos Respublikos sveikatos apsaugos ministro 2010 m. spalio 4 d. įsakymu Nr. V-885 „Dėl Lietuvos higienos normos HN 121:2010 „Kvapo koncentracijos ribinė vertė gyvenamosios aplinkos ore“ ir Kvapų kontrolės gyvenamosios aplinkos ore taisyklių patvirtinimo“

**2 lentelė.** Kvapų valdymo (mažinimo) priemonės, jų efektyvumo rodikliai

Kvapo šaltinio Nr.	Kvapų valdymo (mažinimo) priemonės*			Numatomas (prašomas leisti) kvapo emisijos rodiklis, OUE/s
	pavadinimas	įrengimo vieta, koordinatės, LKS	efektyvumas, proc.	
1	2	3	4	5
601	-	-	-	1889

\* Kvapų valdymo (mažinimo) priemonės nenaudojamos, todėl skiltis nepildoma.

**3 lentelė.** Kvapų valdymo (mažinimo) priemonių efektyvumas prie artimiausių jautrių receptorių

Nustatyta kvapo koncentracija (OUE/m <sup>3</sup> ) prie artimiausio jautraus receptoriaus*	Artimiausio jautraus receptoriaus adresas ir koordinatės (LKS)
1	2
0,04	Sodyba Svarainių g. 34, Skuodas, Skuodo miesto sen., Skuodo r. sav.; X6241338; Y346001
0,03	Sodyba S. Nėries g. 36, Skuodas, Skuodo miesto sen., Skuodo r. sav.; X6240996; Y345287
0,04	Sodyba S. Nėries g. 38, Skuodas, Skuodo miesto sen., Skuodo r. sav.; X6241067; Y345172
0,02	Sodyba S. Nėries g. 40, Gurstiškė, Skuodo sen., Skuodo r. sav.; X6241178; Y345014

\*jautrus receptorius – statinys ar teritorija, kurioje gyvena, ilsisi žmonės ar laikinai būna jautrios visuomenės grupės (vaikai, pacientai ir pan.), pvz. gyvenamasis namas, vaikų darželis, mokykla, ligoninė, sanatorija, poilsio, globos namai, gyvenamosios ar rekreacinės teritorijos ir pan.


Taršos leidimų išdavimo, pakeitimo  
ir galiojimo panaikinimo taisyklių  
2 priedo  
8 priedėlis

## DEKLARACIJA

Teikiu paraišką gauti / pakeisti Taršos leidimą.

Patvirtinu, kad šioje paraiškoje pateikta informacija yra teisinga, pilna ir tiksli.

Neprieštarauju, kad leidimą išduodanti institucija paraiškos arba jos dalies kopiją, išskyrus informaciją, kuri šioje paraiškoje nurodyta kaip komercinė (gamybinė) paslaptis, pateiktą tretiesiems asmenims.

Parašas:  \_\_\_\_\_  
(veiklos vykdytojo arba jo įgalioto asmens)

Data: \_\_2022-02-01\_\_

Hubertas Valbasas UAB „Skuodo vandenys“ direktorius

\_\_\_\_\_  
(pasirašančiojo vardas, pavardė, pareigos)

\_\_\_\_\_