

Taršos leidimų išdavimo, pakeitimo  
ir galiojimo panaikinimo taisyklių  
2 priedas  
(pasirašyta el. parašu)

**PARAIŠKA  
PAKEISTI TARŠOS LEIDIMĄ**

[1] [1] [0] [8] [1] [8] [3] [1] [7]  
(Juridinio asmens kodas)

**UAB „LITESKO“ filialas „Biržų šiluma“, Rotušės g. 22a, 11437 Biržai, tel.: 8 450 32638,  
faks. 8 450 31033, el. paštas: [info@birzai.litesko.lt](mailto:info@birzai.litesko.lt)**

---

(Veiklos vykdytojo, teikiančio paraišką, pavadinimas, buveinės adresas, telefono, fakso Nr., elektroninio pašto adresas)

---

Rotušės katilinė, Rotušės g. 22a , Biržai  
(ūkinės veiklos objekto pavadinimas, adresas)

**2.2. naudojamas kurą deginantis įrenginys, kuris patenka į Išmetamų teršalų iš kurą deginančių įrenginių normų LAND 43-2013, patvirtintų Lietuvos Respublikos aplinkos ministro 2013 m. balandžio 10 d. įsakymu Nr. D1-244 „Dėl Išmetamų teršalų iš kurą deginančių įrenginių normų LAND 43-2013 patvirtinimo“ (toliau – LAND 43-2013), taikymo sritį ir:**

**2.2.2. vardinė (nominali) šiluminė galia mažesnė kaip 20 MW, kai šiame įrenginyje yra ne mažesnė kaip 0,5 MW vardinės (nominalios) šiluminės galios kietuoju kuru kūrenamas katilas**

---

(nurodoma, kokius kriterijus pagal Taisyklių 1 priedą atitinka įrenginys)

**Dainius Žizmaras, Rotušės g. 22a, 11437 Biržai, tel.: 8 450 32638, faks. 8 450 31033,  
el. paštas: [dainius.zizmaras@veolia.com](mailto:dainius.zizmaras@veolia.com)**

---

(kontaktinio asmens duomenys, telefono, fakso Nr., el. pašto adresas)

## I. BENDROJI PARAIŠKOS DALIS

(informacija pagal Taisyklių 25 punktą)

### **1. veiklos vykdytojo pavadinimas, juridinio asmens kodas, adresas, kontaktinio asmens duomenys, įrenginio pavadinimas, adresas**

Veiklos vykdytojas - UAB „Litesko“ filialas „Biržų šiluma“;

Juridinio asmens kodas – 110818317;

Adresas - Rotušės g. 22a, 11437 Biržai;

Kontaktinis asmuo Dainius Žižmaras, Rotušės g. 22a, 11437 Biržai, tel.: 8 450 32638, faks. 8 450 31033, el. paštas: dainius.zizmaras@veolia.com

Įrenginio pavadinimas, adresas - Rotušės katilinė, Rotušės g. 22a, 11437 Biržai.

Rotušės katilinę UAB „Litesko“ eksploatuoja vadovaujantis Turto nuomos sutartimi tarp UAB „Litesko“, UAB „Biržų šilumos tinklai“ ir Biržų rajono savivaldybės.

### **2. trumpa ne techninė informacija apie įrenginį, įskaitant naudojamą technologiją, jame vykdomą veiklą, kuri sukelia taršą ir dėl to pagal Taisyklių 1 priede nustatytus kriterijus įrenginiui eksploatuoti reikia gauti leidimą (įrašomas (-i) kriterijų (-us) atitinkantis (-ys) numeris (-iai)); įrenginio išmetamų (išleidžiamų) teršalų šaltinius, išmetamus (išleidžiamus) teršalus**

UAB „Litesko“ filialo „Biržų šiluma“ Rotušės katilinė yra centrinėje miesto dalyje. Veiklos vykdytojas – UAB „Litesko“ filialas „Biržų šiluma“. UAB „Litesko“ filialo „Biržų šiluma“ Rotušės katilinė yra adresu: Rotušės g. 22a, 11437 Biržai. Bendras sklypo plotas – 0,78 ha, sklypas užstatytas technologinės paskirties pastatais su asfalto dangos pravažiavimais ir aikštelėmis ties jais.

Pietryčiuose ir pietinėje dalyje katilinės teritorija ribojasi su UAB „Biržų alus“ teritorija. Vakarinėje pusėje už 50-60 m nuo katilinės teritorijos ribos teka upė Agluona. Į pietryčių pusę už 250 m yra „Aušros“ vidurinė mokykla ir „Saulės“ gimnazija, o 1 kilometro atstumu yra nutolusi ligoninė. Nuo taršos šaltinio Nr. 001 iki artimiausio gyvenamojo namo yra apie 120 m, o nuo taršos šaltinio Nr. 002 iki artimiausio gyvenamojo namo yra apie 113 m. Katilinė yra Biržų regioninio parko Biržų urbanistiniame draustinyje.

Pagal Taršos leidimų išdavimo, pakeitimo ir galiojimo panaikinimo taisyklių (toliau – Taisykles) 1 priede nustatytus kriterijus (2. Kriterijai, kuriuos atitinkančių įrenginių eksploatavimui reikia specialiosios leidimo dalies aplinkos oro taršos valdymui) objekte yra vykdomos šios veiklos:

„2.2. naudojamas kurą deginantis įrenginys, kuris patenka į Išmetamų teršalų iš kurą deginančių įrenginių normų LAND 43-2013, patvirtintų Lietuvos Respublikos aplinkos ministro 2013 m. balandžio 10 d. įsakymu Nr. D1-244 „Dėl Išmetamų teršalų iš kurą deginančių įrenginių normų LAND 43-2013 patvirtinimo“ (toliau – LAND 43-2013), taikymo sritį ir:

2.2.2. vardinė (nominali) šiluminė galia mažesnė kaip 20 MW, kai šiame įrenginyje yra ne mažesnės kaip 0,5 MW vardinės (nominalios) šiluminės galios kietuoju kuru kūrenamas katilas;“.

Rotušės katilinėje gaminama šiluminė energija, naudojant kurą deginančius įrenginius, kurių nominalus šiluminis galingumas – 19,8 MW, kūrenama gamtinėmis dujomis ir biokuru. Kaip rezervinis kuras katilinėje yra dyzelinas. Katilinėje yra keturi taršos šaltiniai Nr. 001, Nr. 002, Nr. 601, Nr. 602. Į taršos šaltinį 001 yra pajungti 2 eksploatuojami vandens šildymo katilai, kurių bendras nominalus šiluminis našumas 17,8 MW, o į taršos šaltinį Nr. 002 yra pajungtas vienas vandens šildymo katilas, kurio nominalus šiluminis našumas 2,0 MW, kūrenamas biokuru.

Rotušės katilinėje yra penki katilai:

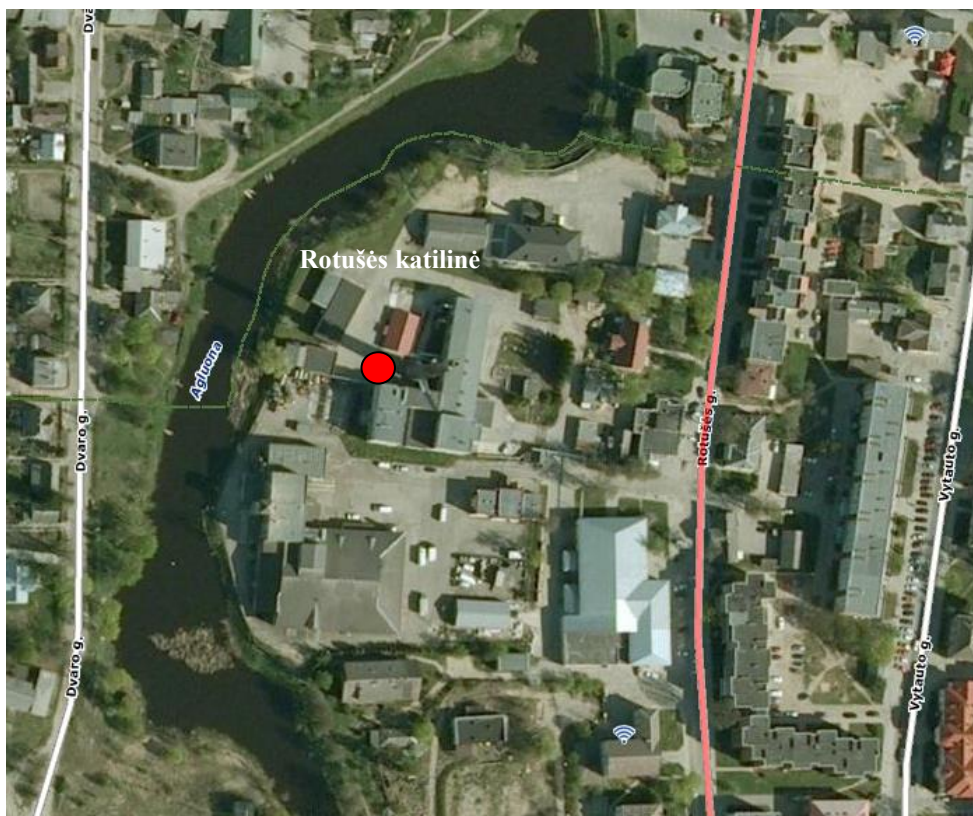
- Vandens šildymo katilas Nr. 1 „Viesmann vitomax 200“, galia 11,20 MW, kūrenamas gamtinėmis dujomis ir dyzelinu (taršos šaltinis Nr. 001);
- Vandens šildymo katilas Nr. 2 „Viesmann vitomax 200“, galia 6,60 MW, kūrenamas gamtinėmis dujomis ir dyzelinu (taršos šaltinis Nr. 001);
- Vandens šildymo katilas Nr. 3 „Linka HE 2000“, galia 2,0 MW, kūrenamas biokuro granulėmis (taršos šaltinis Nr. 002).
  
- Vandens šildymo katilas Nr. 4 „KVG 10“, galia 5,80 MW, kūrenamas gamtinėmis dujomis ir dyzelinu (taršos šaltinis Nr. 001); (katilas atjungtas nuo kuro tiekimo sistemos bei centralizuotos šilumos tiekimo tinklą – pridedama katilo techninio paso kopija)
- Vandens šildymo katilas Nr. 5 „KVG 10“, galia 5,80 MW, kūrenamas gamtinėmis dujomis ir dyzelinu (taršos šaltinis Nr. 001); ((katilas atjungtas nuo kuro tiekimo sistemos bei centralizuotos šilumos tiekimo tinklą – pridedama katilo techninio paso kopija).

Abu 5,80 MW galios vandens šildymo katilai yra gražinti turto savininkui UAB „Biržų šilumos tinklai“ ir ateityje UAB „Litesko“ šių katilų eksploatuoti neplanuoja.

Kurą deginančius įrenginius sudarančių vandens šildymo katilų vardines šilumines galias patvirtinantys dokumentai pateikiami priede Nr. 1.

Rotušės katilinėje į aplinkos orą išmetami teršalai susidaro kuro degimo proceso metu (CO, NO<sub>x</sub>, SO<sub>2</sub>, kietosios dalelės), dyzelino saugojimo ir perpylimo metu išsiskiria lakūs organiniai junginiai (LOJ). Deginant gamtines dujas susidaro anglies monoksidas (CO), azoto oksidai (NO<sub>x</sub>) ir sieros dioksidas (SO<sub>2</sub>), deginant biokurą - anglies monoksidas (CO), azoto oksidai (NO<sub>x</sub>), sieros dioksidas (SO<sub>2</sub>) ir kietosios dalelės. Rezervinio kuro deginimo metu į aplinkos orą išmetama - anglies monoksidas (CO), azoto oksidai (NO<sub>x</sub>), sieros dioksidas (SO<sub>2</sub>), kietosios dalelės.

Vadovaujantis Ūkio subjektų aplinkos monitoringo nuostatais, patvirtintais Lietuvos Respublikos aplinkos ministro 2009 m. rugsėjo 16 d. įsakymu Nr.D1-546 su vėlesniais pakeitimais, Rotušės katilinėje teršalų, išmetamų iš kurą deginančių įrenginių matavimai atliekami Aplinkos monitoringo nuostatų 7.5 papunkčio ir 13 punkto reikalavimais ir Aplinkos monitoringo programa nėra rengiama.



1 pav. Rotušės katilinės situacinis planas

Žemėlapis, kuriame pažymėta įrenginio vieta saugomų teritorijų, biotopų, paviršinių vandens telkinių apsaugos juostų ir zonų, vandenviečių apsaugos zonų išsidėstymo atžvilgiu, pažymėti ir sunumeruoti taršos šaltiniai, pateiktas priede Nr. 2.

**3. įrenginio eksploatavimo vietos sąlygos (aplinkos elementų, į kuriuos bus išmetami (išleidžiami) teršalai foninis užterštumo lygis pagal atskirus iš įrenginio veiklos vykdymo metu išmetamus teršalus.**

Išmetamų teršalų poveikio aplinkos oro kokybei vertinimo dokumentai, įrodantys, kad eksploatuojant biomase, gamtinėmis dujomis bei dyzelinu kūrenamą katilinę išmetami teršalai neviršys jiems nustatytą aplinkos oro kokybės normų pateikti priede Nr. 3.

**4. naujam įrenginiui – statybos pradžia ir planuojama įrenginio eksploatacijos pradžia. Esamam įrenginiui – veiklos pradžia**

Rotušės katilinės veiklos pradžia – 1972 m.

**5. priemonės ir veiksmai teršalų išmetimo (išleidimo) iš įrenginio prevencijai arba, jeigu tai neįmanoma, iš įrenginio išmetamo (išleidžiamo) teršalų kiekio mažinimui; kai įrenginyje vykdomos veiklos ir su tuo susijusios aplinkos taršos intensyvumas pagal technologiją per metus (ar per parą) reikšmingai skiriasi arba tam tikru konkrečiu periodu veikla nevykdoma, pateikiama informacija apie skirtingo intensyvumo veiklos vykdymo laikotarpius**

Pagrindinis ūkinės veiklos poveikis yra susijęs su aplinkos oru, kadangi degimo proceso metu susidarę teršalai išmetami į atmosferą. Kietųjų dalelių išmetimams iš biokuro (medienos granulėmis) kūrenamo katilo mažinimui įrengtas multiciklonas, kuris išmetamą į aplinkos orą kietųjų dalelių kiekį sumažina apie 85 %.

**6. planuojamų naudoti žaliavų ir pagalbinių medžiagų, įskaitant chemines medžiagas ir preparatus bei kurą, sąrašai, jų kiekis, rizikos/pavojaus bei saugumo/atsargumo frazės, saugos duomenų lapai**

Informacija apie naudojamas chemines medžiagas ir preparatus bei kurą pateikta 1 lentelėje.

**7. atliekų susidarymo įrenginyje numatytos (naudojamos) prevencijos priemonės (taikoma ne atliekas tvarkančioms įmonėms)**

Katilinės eksploatacijos metu susidaro biokuro degimo produktai - lakieji durpių ir neapdorotos medienos pelenai (atliekų sąrašo kodas 10 01 03). Metinis šių atliekų kiekis yra iki 20 t. Katilinėje susidariusios pelenų atliekos yra atiduodamos pagal sutartis įmonėms, turinčioms teisę tvarkyti šias atliekas, arba perduodamos naudojimui pagal LR aplinkos ministro 2011 m. sausio 5 d. įsakymu Nr. D1-14 patvirtintų „Medienos kuro pelenų tvarkymo ir naudojimo taisyklių“ reikalavimus, kai pelenai atitinka šalutiniams produktams keliamus reikalavimus ir reikalavimus, nustatytus Medienos kuro pelenų tvarkymo taisyklėse. Lakieji pelenai sugaudomi multiciklonu, taip sumažinamas patenkančių į aplinkos orą kietųjų dalelių kiekis. Susidarančių pelenų kiekis priklauso nuo tiekiamo biokuro peleningumo, todėl prevencinių priemonių taikyti nėra galimybės. Taip pat katilinėje periodiškai susidaro mišrios komunalinės atliekos (atliekų sąrašo kodas 20 03 01), popierius ir kartonas (atliekų sąrašo kodas 20 01 01), popieriaus ir kartono pakuočių (atliekų sąrašo kodas 15 01 01), plastikinių pakuočių atliekos (atliekų sąrašo kodas 15 01 02), absorbentai, filtrų medžiagos (įskaitant kitaip neapibrėžtus tepalų filtrus), pašluostes, apsauginiai drabužiai, užteršti pavojingomis cheminėmis medžiagomis (atliekų sąrašo kodas 15 02 02). Susidarančių atliekų rūšis ir kiekis priklauso nuo to, kokie darbai yra vykdomi katilinėje.

Susidarančios atliekos tvarkomos vadovaujantis Atliekų tvarkymo įstatymo (Žin., 1998, 61-1726), Atliekų tvarkymo taisyklių (Žin., 1999, 63-2065) reikalavimais ir perduodamos atitinkamas atliekas teisę tvarkyti turintiems atliekų tvarkytojams pagal sudaromas sutartis.

Susidariusios atliekos yra apskaitomos pagal Atliekų susidarymo ir tvarkymo apskaitos ir ataskaitų teikimo taisyklių reikalavimus (Žin., 2011, 57-2720).

**8. planuojami naudoti vandens šaltiniai, vandens poreikis, nuotekų tvarkymo būdai**

Rotušės katilinei vanduo tiekiamas iš UAB „Biržų vandenys“ miesto vandentiekio tinklų per filialo „Biržų šiluma“ vandens tinklus. Viso vandens planuojama sunaudoti apie 1880 m<sup>3</sup> per metus. T. y. trasų papildymui numatoma sunaudoti apie 1450 m<sup>3</sup> per metus, filtrų regeneracijai – apie 80 m<sup>3</sup>, buitines reikmėms – apie 350 m<sup>3</sup> per metus. Buitinės nuotekos išleidžiamos į UAB „Biržų vandenys“ fekalinės kanalizacijos nuotekų tinklus. Nuo katilinės teritorijos lietaus vanduo (paviršinės nuotekos) ir gamybinės nuotekos (filtrų regeneracijos vanduo) per lietaus kanalizacijos tinklus patenka į nuotekų valymo įrenginį, o po to į Agluonos upę. Nuotekų valymo įrenginys priklauso Biržų rajono savivaldybei. Vandens tiekimo ir nuotekų šalinimo sutartis pateikta priede Nr. 4.

#### **9. informacija apie neįprastas (neatitiktines) įrenginio veiklos (eksploatavimo) sąlygas ir numatytas priemones taršai sumažinti, kad nebūtų viršijamos aplinkos kokybės normos**

Atliekant režiminius, technologinius bandymus, paleidimo, derinimo darbus, įjungiant bei stabdant katilus bei valymo įrenginius, atliekant reguliarų valymą, remontą gali susidaryti neatitiktinės veiklos sąlygos.

Esant padidėjusiai kietųjų dalelių koncentracijai aplinkoje, katilinėje apribojamas darbų, kurių metu sukeliamas dulketumas, vykdymas. Platesnė informacija pateikta specialiosios dalies „Aplinkos oro taršos valdymas“ 5 lentelėje „Tarša į aplinkos orą esant neįprastoms (neatitiktinėms) veiklos sąlygoms“.

#### **10. avarijų prevencijos priemonės**

Katilinėje prie dujinių katilų yra įrengti dujų detektoriai taip pat yra priešgaisrinis vandentiekis. Gamybinėse patalpose ir administracijos patalpose iškabinti evakuacijos planai, saugos ženklai, gesintuvai. Skysto kuro ūkyje įrengta priešgaisrinė signalizacija.

2019 m. gruodžio 12 d. buvo atnaujintas ir UAB „Litesko“ generalinio direktoriaus įsakymu patvirtintas Avarijų prevencijos ir likvidavimo planas. Avarijų prevencijos priemonių plane numatyti avarijų pavojaus kontrolės tikslai ir veiksmų principai. Nurodytos priemonės ir veiksmai, kurių būtina imtis susidarius avarinei situacijai ar įvykus avarijai.

Vis dėlto galimų avarinių situacijų prevencijai katilinėje yra vykdomi darbuotojų mokymai saugos ir sveikatos, įrenginių eksploatavimo klausimais, vykdomos priešgaisrinės ir priešavarinės treniruotės. UAB „Litesko“ avarijų prevencijos ir likvidavimo plano titulinio lapo kopija pateikta priede Nr. 5.

#### **11. aplinkosaugos veiksmų planas, jei veiklos vykdytojas prašo tam tikrų aplinkosaugos reikalavimų įgyvendinimo išlygų. Aplinkosaugos veiksmų plane turi būti apibrėžtos konkrečios taršos prevencijos ir (ar) mažinimo priemonės, nurodytas jų įgyvendinimo laikas.**

Aplinkosaugos veiksmų planas nerengiamas, papildomos taršos prevencijos ir mažinimo priemonės nenumatomos.

## ŽALIAVŲ, KURO IR CHEMINIŲ MEDŽIAGŲ NAUDOJIMAS GAMYBOJE

**1 lentelė.** Įrenginyje naudojamos žaliavos, kuras ir papildomos medžiagos.

Eil. Nr.	Žaliavos, kuro rūšies arba medžiagos pavadinimas	Planuojamas naudoti kiekis, matavimo vnt. (t, m <sup>3</sup> ar kt. per metus)	Kiekis, vienu metu saugomas vietoje (t, m <sup>3</sup> ar kt. per metus), saugojimo būdas (atvira aikštelė ar talpyklos, uždarytos talpyklos ar uždengta aikštelė ir pan.)
1	2	3	4
1.	Gamtinės dujos	tūkst. Nm <sup>3</sup> /metus	Nesaugomos
2.	Granulinis biokuras	t/metus	34 t saugomos bunkerinėje talpoje.
3.	Dyzelinas (rezervinis kuras)	t/metus	45 t saugomos skysto kuro saugojimo rezervuare su dvigubomis sienelėmis. Rezervuaras patalpintas prie katilinės esančiame mūriniame pastate. Grindys betoninės.
4.	Techninė druska (NaCl)	kg/metus	400 kg plastikinėse talpose (po 29 kg) ant padėklo su grotelėmis, cheminių medžiagų sandėlyje.
5.	Korozijos inhibitorius (In-eco 391)	kg/metus	87 kg plastikinėje taroje (po 29 kg) ant padėklo su grotelėmis cheminių medžiagų sandėlyje.
6.	Elektrodai	kg/metus	30 kg saugomi popierinėse pakuotėse.
7.	Fluoresceinas	kg/metus	1 kg ant padėklo su grotelėmis cheminių medžiagų sandėlyje.

**2 lentelė.** Įrenginyje naudojamos pavojingos cheminės medžiagos ir cheminiai mišiniai

Bendra informacija apie cheminę medžiagą arba cheminį mišinį			Informacija apie pavojingą cheminę medžiagą (gryną arba esančią cheminio mišinio sudėtyje)					Saugojimas, naudojimas, utilizavimas				
1	2	3	4	5	6	7	8	9	10	11	12	13
Prekinis pavadinimas	Medžiaga ar mišinys	Saugos duomenų lapo (SDL) parengimo (peržiūrėjimo) data	Pavojingos medžiagos pavadinimas	Koncentracija mišinyje	EC ir CAS Nr.	Pavojingumo klasė ir kategorija pagal klasifikavimo ir ženklinimo reglamentą 1272/2008	Pavojingumo frazė	Vienu metu laikomas kiekis (t) ir laikymo būdas	Per metus sunaudojamas kiekis (t)	Kur naudojama gamyboje	Nustatyti (apskaičiuoti) cheminės medžiagos išmetimai ar išleidimai	Utilizavimo būdas
IN-ECO	Mišinys	2014-07-07	Fostatai	0,5 – 1,0 %	265-604-0; 9633 7-98-3	Neklasifikuojamas	-	87 kg plastikinėje taroje (po 29 kg) ant padėklo su grotelėmis cheminių medžiagų sandėlyje	0,3 t	Įrenginių priežiūra	Išmetimai nenumatomi	Nebenaudojamos medžiagos atliekos/ likučiai tvarkomos pagal Atliekų tvarkymo taisyklių reikalavimus
			Dietilhidroksilaminas	1 – 3 %	223-055-4; 3710-84-7	Flam. Liq. 3; Acute Tox. 4; Acute Tox. 4; Skin Irrit. 2; Eye Irrit. 2; STOT SE 3.	H226; H312; H332; H315; H319; H335					
			Natrio hidroksidas	5-15 %	215-185-5; 1310-73-2	Skin Corr. 1.	H314					



**II. SPECIALIOSIOS DALYS**  
**APLINKOS ORO TARŠOS VALDYMAS**

**1 lentelė.** Leidžiami išmesti į aplinkos orą teršalai ir jų kiekis

Teršalo pavadinimas	Teršalo kodas	Leidžiama išmesti, t/m. (iki 2024 m. gruodžio 31 d.)
1	2	3
Azoto oksidai (A)	250	17,995
Kietosios dalelės (A)	6493	10,600
Sieros dioksidas (A)	1753	1,980
Lakieji organiniai junginiai (abėcėlės tvarka):		
Kiti teršalai (abėcėlės tvarka):		
Anglies monoksidas (A)	177	43,408
	Iš viso:	<b>73,983</b>

**1 lentelė.** Leidžiami išmesti į aplinkos orą teršalai ir jų kiekis

Teršalo pavadinimas	Teršalo kodas	Leidžiama išmesti, t/m. (nuo 2025 m. sausio 1 d.)
1	2	3
Azoto oksidai (A)	250	17,995
Kietosios dalelės (A)	6493	10,200
Lakieji organiniai junginiai (abėcėlės tvarka):		
Kiti teršalai (abėcėlės tvarka):		
	Iš viso:	<b>28,195</b>

**2 lentelė.** Leidžiama tarša į aplinkos orą. (Nustatytos išmetamų teršalų ribinės vertės netaikomos neįprastų (neatitiktinių) veiklos sąlygų metu).

Įrenginio pavadinimas **Rotušės katilinė**

Cecho ar kt. pavadinimas arba Nr.	Taršos šaltiniai	Teršalai		Numatoma (prašoma leisti) tarša iki 2024 m. gruodžio 31 d.				
	Nr.	pavadinimas	kodas	vienkartinis dydis				metinė, t/m.
				vnt.	maks. (gamtinės dujos)	maks. (biokuras)	maks. (dyzelinas)	
1	2	3	4	5	6	7	8	9
Katilinė	001	Anglies monoksidas CO (A)	177			mg/Nm <sup>3</sup>	400	8,693
		Azoto oksidai NO <sub>x</sub> (A)	250	mg/Nm <sup>3</sup>	350	-	450	9,280
		Sieros dioksidas (A)	1753	mg/Nm <sup>3</sup>	35	-	1700	1,020
		Kietos dalelės (A)	6493	mg/Nm <sup>3</sup>	-	-	100	0,400
<b>Iš viso:</b>								<b>19,393</b>
Katilinė	002	Anglies monoksidas CO (A)	177	mg/Nm <sup>3</sup>	-	4000	-	34,715
		Azoto oksidai NO <sub>x</sub> (A)	250	mg/Nm <sup>3</sup>	-	750	-	8,715
		Sieros dioksidas (A)	1753	mg/Nm <sup>3</sup>	-	2000	-	0,960
		Kietos dalelės (A)	6493	mg/Nm <sup>3</sup>	-	400	-	10,200
<b>Iš viso:</b>								<b>54,590</b>
<b>Iš viso įrenginiui:</b>								<b>73,983</b>

**2 lentelė.** Leidžiama tarša į aplinkos orą. (Nustatytos išmetamų teršalų ribinės vertės netaikomos neįprastų (neatitiktinių) veiklos sąlygų metu).

Įrenginio pavadinimas Rotušės katilinė

Cecho ar kt. pavadinimas arba Nr.	Taršos šaltiniai	Teršalai		Numatoma (prašoma leisti) tarša nuo 2025 m. gruodžio 31 d.				
	Nr.	pavadinimas	kodas	vienkartinis dydis			metinė, t/m.	
				vnt.	maks. (gamtinės dujos)	maks. (biokuras)		maks. (dyzelinas)
1	2	3	4	5	6	7	8	9
Katilinė	001	Azoto oksidai NO <sub>x</sub> (A)	250	mg/Nm <sup>3</sup>	200	-	200	9,280
<b>Iš viso:</b>								<b>9,280</b>
Katilinė	002	Azoto oksidai NO <sub>x</sub> (A)	250	mg/Nm <sup>3</sup>	-	650	-	8,715
		Kietos dalelės (A)	6493	mg/Nm <sup>3</sup>	-	50	-	10,200
<b>Iš viso:</b>								<b>18,915</b>
<b>Iš viso įrenginiui:</b>								<b>28,195</b>

**4 lentelė.** Aplinkos oro teršalų valymo įrenginiai ir taršos prevencijos priemonės

Įrenginio pavadinimas Rotušės katilinė

Taršos šaltinio, į kurį patenka pro valymo įrenginį praėjus dujų srautas, Nr.	Valymo įrenginiai		Valymo įrenginyje valomi (nukenksminami) teršalai	
	pavadinimas ir paskirties apibūdinimas		pavadinimas	kodas
1	2		3	4
002	Multiciklonas degimo produktų valymui nuo kietųjų dalelių		Kietosios dalelės	6493
Taršos prevencijos priemonės:				

**5 lentelė.** Tarša į aplinkos orą esant neįprastoms (neatitiktinėms) veiklos sąlygoms  
Įrenginio pavadinimas Rotušės katilinė

Taršos šaltinio, iš kurio išmetami teršalai esant šioms sąlygoms, Nr.	Sąlygos, dėl kurių gali įvykti neįprasti (neatitiktiniai) teršalų išmetimai	Neįprastų (neatitiktinių) teršalų išmetimų duomenų detalės <sup>1</sup>				Pastabos, detaliau apibūdinančios neįprastų (neatitiktinių) teršalų išmetimų pasikartojimą, trukmę ir kt. sąlygas
		išmetimų trukmė, val., min. (reikalingą pabraukti)	teršalai		teršalų koncentracija išmetamosiose dujose, mg/Nm <sup>3</sup>	
			pavadinimas	kodas		
1	2	3	4	5	6	7
001	Atliekant režiminius bei technologinius bandymus, paleidimo, stabdymo ir derinimo darbus deginant gamtines dujas, rezervinį kurą.	120 val.	Anglies monoksidas (A)	177	1000	-
			Azoto oksidai (A)	250	900	
			Kietosios dalelės (A)	6493	400	
			Sieros dioksidas (A)	1753	3400	
002	Atliekant režiminius bei technologinius bandymus, paleidimo, stabdymo ir derinimo darbus deginant medienos granules.	120 val.	Anglies monoksidas (A)	177	8000	-
			Azoto oksidai (A)	250	1500	
			Kietosios dalelės (A)	6493	800	
			Sieros dioksidas (A)	1753	2000	

### **III. PARAIŠKOS PRIEDAI, KITA PAGAL TAISYKLES REIKALAUJAMA INFORMACIJA IR DUOMENYS**

- Priedas 1 Rotušės katilinės kurą deginančius įrenginius sudarančių vandens šildymo katilų šilumines galias patvirtinantys dokumentai;
- Priedas 2. Situacinis žemėlapis – Rotušės katilinės padėtis saugomų teritorijų atžvilgiu.
- Priedas 3. Rotušės katilinės į aplinkos orą išmetamų teršalų sklaidos aplinkoje modeliavimo ataskaita;
- Priedas 4. Vandens tiekimo ir nuotekų šalinimo sutartis;
- Priedas 5. UAB „Litesko“ avarių prevencijos ir likvidavimo plano titulinio lapo kopija;

## DEKLARACIJA

Teikiu paraišką pakeisti Taršos leidimą.

Patvirtinu, kad šioje paraiškoje pateikta informacija yra teisinga, pilna ir tiksli.

Neprieštarauju, kad leidimą išduodanti institucija paraiškos arba jos dalies kopiją, išskyrus informaciją, kuri šioje paraiškoje nurodyta kaip komercinė (gamybinė) paslaptis, pateiktų tretiesiems asmenims.

Parašas: \_\_\_\_\_  
(veiklos vykdytojo arba jo įgalioto asmens)

Data: \_\_\_\_\_

UAB „Litesko“ Eksploatacijos direktorius  
(pasirašančiojo vardas, pavardė, pareigos)

Tadas Janušauskas

\_\_\_\_\_