

Taršos leidimų išdavimo,
pakeitimo ir galiojimo
panaikinimo taisyklių
2 priedas

PARAIŠKA
TARŠOS LEIDIMUI NR.TL-V.1-4/2014 PAKEISTI

[1] [8] [1] [6] [1] [3] [6] [5] [6]
(Juridinio asmens kodas)

UAB „Elektrėnų komunalinis ūkis“ Elektrinės g. 8, Elektrėnai, 852858081, administracija@eku.lt

(Veiklos vykdytojo, teikiančio paraišką, pavadinimas, adresas, telefono, fakso Nr., elektroninio pašto adresas)

Kareivonių biologiniai nuotekų valymo įrenginiai, Kareivonių k. Kietaviškių sen. Elektrėnų savivaldybė

(ūkinės veiklos objekto pavadinimas, adresas)

1.1. išleidžiama (planuojama išleisti) į gamtinę aplinką (paviršinius vandens telkinius, filtravimo įrenginius, tręšimo laukus ir kt.) 5 m³ per parą ir daugiau buitines, gamybinių ir kt. (išskyrus paviršines) nuotekų (apskaičiuojama dalijant per metus išleidžiamą ar numatomą išleisti nuotekų kiekį iš išleidimo dienų skaičiaus);

(nurodoma, kokius kriterijus pagal Taisyklių 1 priedą atitinka įrenginys)

Lina Jackaitytė, tel. 868792776, lina.jackaityte@eku.lt

(kontaktinio asmens duomenys, telefono, fakso Nr., el. pašto adresas)

BENDROJI PARAIŠKOS DALIS

(informacija pagal Taisyklių 25 punktą)

25.1.1. Trumpa aprašomojo pobūdžio informacija apie visus toje vietoje (ar keliose vietose, jei leidimo prašoma vienos savivaldybės teritorijoje esantiems keliems įrenginiams) to paties veiklos vykdytojo eksploatuojamus ir (ar) planuojamus eksploatuoti įrenginius, galinčius sukelti teršalų išmetimą (išleidimą), nurodant įrenginių techninius parametrus, neatsižvelgiant, ar įrenginiai atitinka Taisyklių 4.3 papunktį

UAB „Elektrėnų komunalinis ūkis“ teikia šias paslaugas: tiekia geriamąjį vandenį Elektrėnų rajono gyventojams, tvarko nuotekas, surenka atliekas bei atlieka daugiabučių namų administravimo paslaugas.

UAB „Elektrėnų komunalinis ūkis“ eksploatuoja nuotekų valyklą Kareivonių kaime. Nuotekų valymo įrenginiai pradėti eksploatuoti 1990 metais. Projektinis nuotekų valymo įrenginių pajėgumas 200 m³/p. Nuotekų valyklą sudaro priėmimo kamera, aerotankai su pneumatine aeracija, antriniai sėsdintuvai. Išvalytos nuotekos surenkamos į du atvirus gravitacinius sėsdintuvus, kuriuose papildomai išvalomos ir išleidžiamos į paviršinius vandens telkinius.



Pav. 1 Kareivonių nuotekų valykla

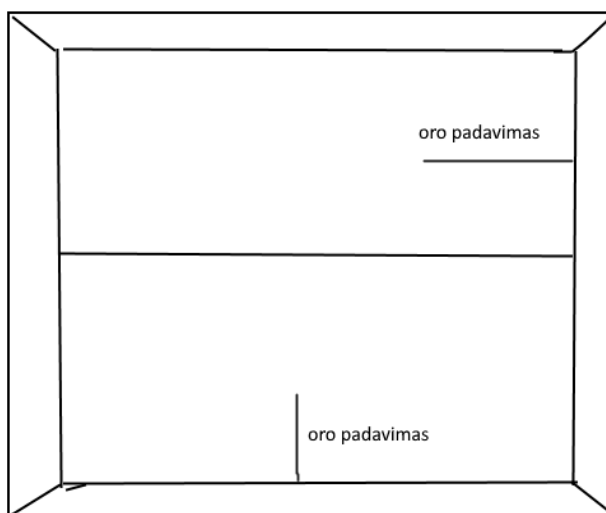
25.1.2. planuojamo eksploatuoti įrenginio ar įrenginių projektinis pajėgumas pagal Taisyklių 1 priede nurodytus kriterijus, išsamus įrenginyje ar įrenginiuose vykdomos ir planuojamos vykdyti veiklos, naudojamų technologijų aprašymas (įskaitant išmetamų ar išleidžiamų teršalų šaltinius, išmetamus ar išleidžiamus teršalus, jei jie neįrašyti specialiosiose paraiškos dalyse). Naujam įrenginiui nurodoma statybos pradžia ir planuojama veiklos pradžia, esamam įrenginiui, kurio veikimą planuojama pakeisti ar išplėsti – numatoma veiklos, pakeitus leidimą, pradžia

Vadovaujantis Taisyklių 1 priedu Kietaviškių nuotekų valymo įrenginiai atitinka minėto priedo 1.1. punkto kriterijus, pagal kuriuos įrenginio eksploatavimui reikalinga specialioji leidimo dalis nuotekų

tvarkymui ir išleidimui - išleidžiama (planuojama išleisti) į gamtinę aplinką (paviršinius vandens telkinius, filtravimo įrenginius, tręšimo laukus ir kt.) 5 m^3 per parą ir daugiau buitinių, gamybinių ir kt. (išskyrus paviršines) nuotekų (apskaičiuojama dalijant per metus išleidžiamą ar numatomą išleisti nuotekų kiekį iš išleidimo dienų skaičiaus).

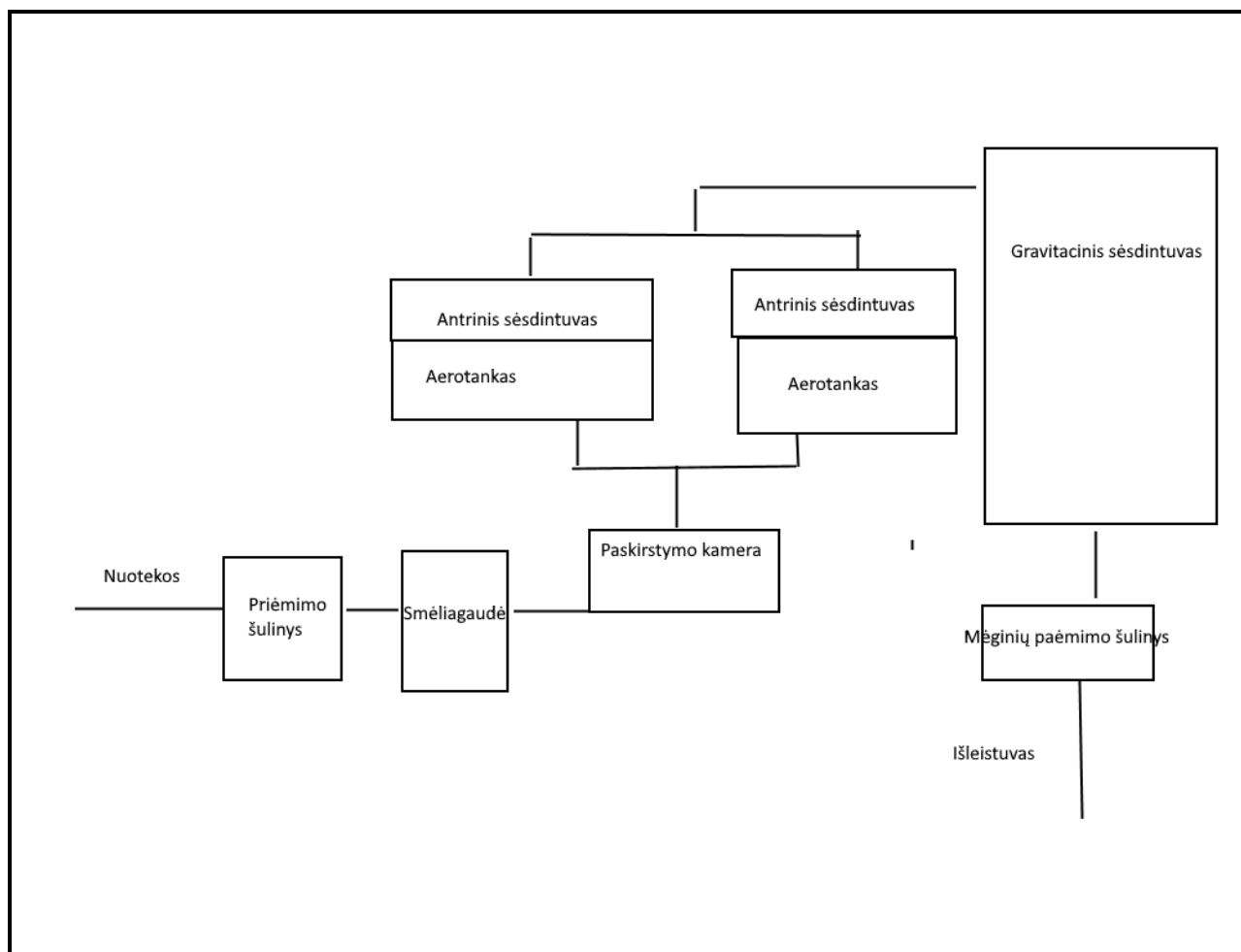
Buitinės nuotekos surenkamos iš Kareivonių gyvenvietės gyventojų ir nuotekų tinklais patenka į Kareivonių nuotekų valyklą. Valymo įrenginiuose išvalytos iki nuotekų tvarkymo Reglamente nustatytų reikalavimų nuotekoms išleidžiamoms į gamtinę aplinką, nuotekos išleidžiamos melioracijos griovį, o per jį į Strėvos upę. Kareivonių nuotekų valyklos projektinis pajėgumas yra $200 \text{ m}^3/\text{p}$, $73\,000 \text{ m}^3$ per metus.

Kareivonių nuotekų valyklos technologinė schema: surenkamos nuotekos patenka į priėmimo šulinį, iš kurio patenka į smėliagaudę, kurioje sulaikomas smėlis ir kitos kietos medžiagos. Po nuotekų valymo smėliagaudėje per paskirstymo kamerą nuotekos patenka į biologinį valymą – aerotankus su pneumatine aeracija, jų yra du vienetai. Aerotankus sudaro aeracinė dalis ir nusodinimo dalis. Aeracinės dalies tūris yra apie $147,20 \text{ m}^3$, nusodinimo dalies tūris – $147,20 \text{ m}^3$. Po biologinio valymo nuotekos išleidžiamos į du gravitacinius nusodintuvus. Į gravitacinius sėsdintuvus yra paduodamas oras, nuotekos papildomai aeruojamos tik paviršiniame sluoksnyje. Gravitacinio sėsdintuvo schema :



Pav. 2 Kareivonių nuotekų valyklos gravitacinio nusodintuvo schema

Kareivonių nuotekų valyklos technologinė schema pateikiama 3 pav.



Pav. 3 Kareivonių nuotekų valyklos technologinė schema

Atitekančių į nuotekų valyklą buitinių nuotekų užterštumas pagal BDS₇ – 150 mg/l, skendinčias medžiagas – 130 mg/l. Nuotekos išvalomos iki reikalavimų nuotekoms išleisti į gamtinę aplinką - BDS₇- 23 mg/l.

25.1.3. jei paraiška gauti ar pakeisti leidimą teikiama kurą deginančių įrenginių eksploatavimui – pateikiami dokumentai, įrodantys jų vardinę (nominalią) šiluminę galią, tipą (dyzelinis variklis, dujų turbina, dvejopo kuro variklis, kitas variklis ar kitas kurą deginantis įrenginys), vidutinę naudojamą apkrovą, informacija apie metinį veikimo valandų skaičių (kai pagal Taisyklį 36.5 papunktį teikiama deklaracija apie veikimo valandų skaičių); teikiant informaciją apie esamus vidutinius kurą deginančius įrenginius, jei tiksli jų veikimo (eksploatacijos) pradžios data nežinoma, – pateikiami dokumentai, įrodantys, kad įrenginys pradėjo veikti (pradėtas eksploatuoti) iki 2018 m. gruodžio 20 d.;

Netaikoma.

25.1.4. ar įrenginys atitinka bent vieną Taisyklių 1 priedo 1 priedėlyje nurodytą kriterijų; jei taip, – nurodomas konkretus kriterijus (kriterijai);

Neaktualu, įrenginys neatitinka Taisyklių 1 priedo 1 priedėlyje nurodytų kriterijų.

25.1.5. įrenginio eksploatavimo vietos sąlygos (aplinkos elementų, į kuriuos bus išmetami ar išleidžiami teršalai foninis užterštumo lygis pagal atskirus iš įrenginio veiklos vykdymo metu išmetamus ar išleidžiamus teršalus, geografinės sąlygos (kalnas, slėnis ir pan., atvira

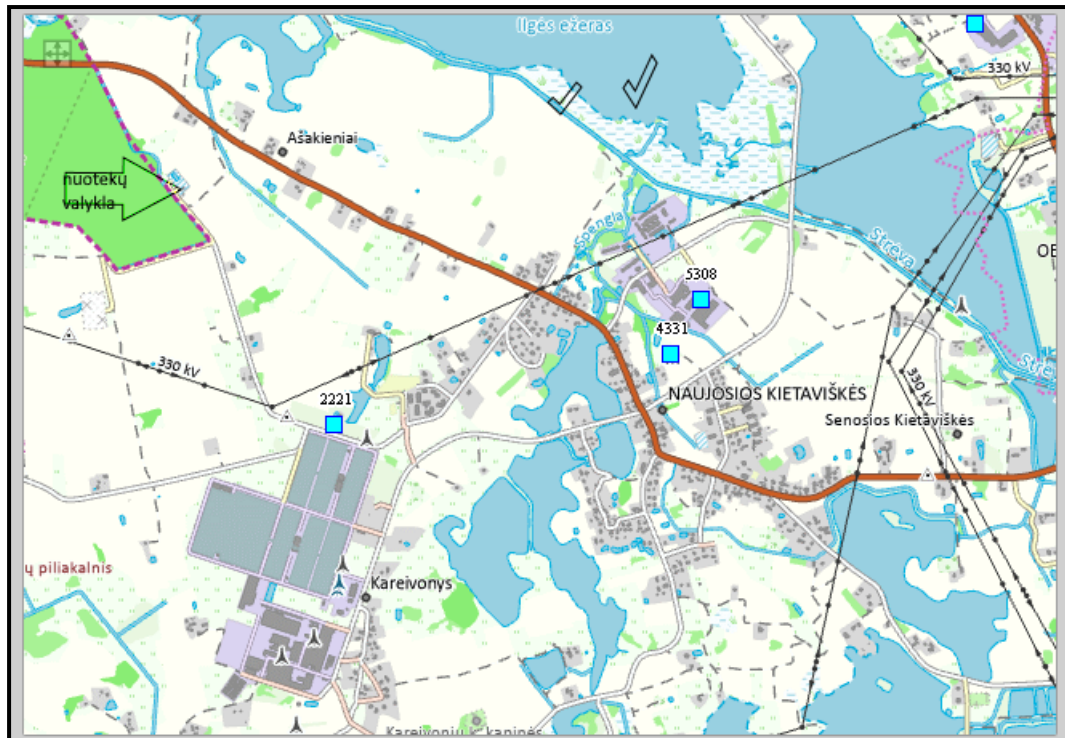
neapgyvendinta vietovė ir kt.). Foninis aplinkos oro užterštumo lygis yra pagal foninio aplinkos oro užterštumo ir meteorologinių duomenų naudojimo tvarką įvertintas aplinkos oro užterštumo lygis

Artimiausi gyvenamieji namai yra nutolę nuo ūkinės veiklos vietos 226 m ir toliau. Gyvenamieji namai yra Bažnyčios g. 87, 74.



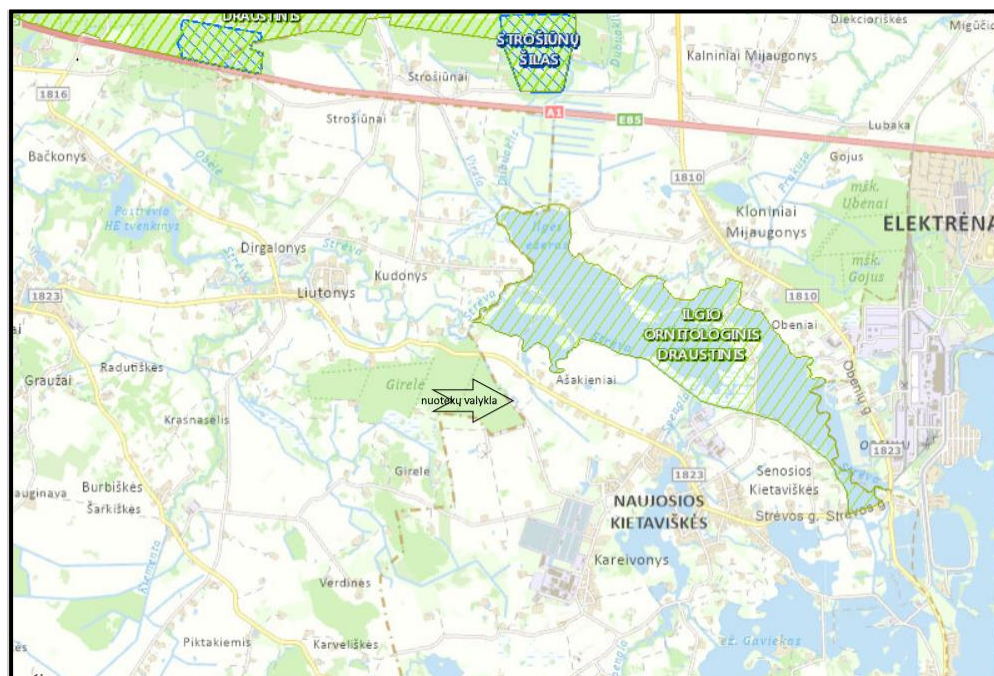
Pav. 4 Artimiausios gyvenamosios teritorijos (www.maps.lt)

Šalia ūkinės veiklos teritorijos nėra kultūros paveldo vertybių, saugomų teritorijų, mokyklų ar ikimokyklinių įstaigų. Artimiausias didesnis paviršinio vandens telkinys – upė Strėva ir Ilgės ežeras. Artimiausi ūkiniai veklai gręžiniai yra nutolę nuo ūkinės veiklos vietos 1,2 km yra N. Kietaviškių vandenvietės gręžiniai.



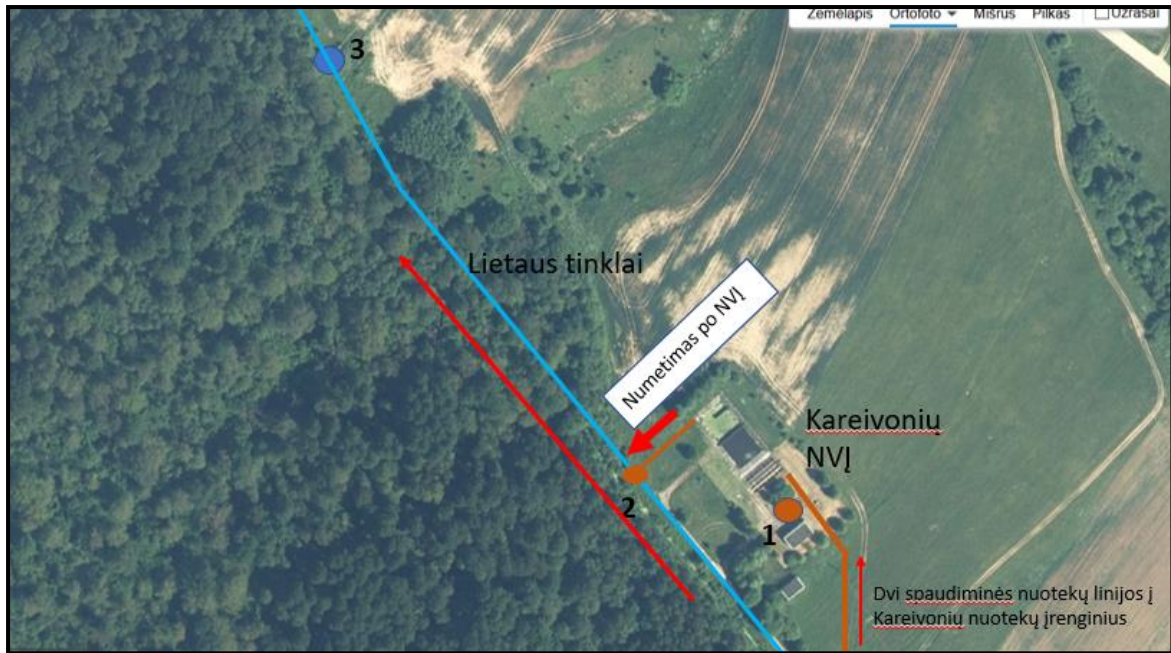
Pav. 5 Artimiausi gręžiniai (www.lgt.lt)

Ūkinės veiklos žemės sklypas nepatenka į saugomas teritorijas. Ūkinės veiklos vietoje ir ribojančiose teritorijose saugomų objektų nėra. Artimiausia saugoma teritorija – Ilgio ornitologinis draustinis, kuris nuo nagrinėjamos teritorijos nutolęs apie 0,880 km šiaurės kryptimi. Ūkinės veiklos sklypas nepatenka į Natura 2000 teritorijas ir su jomis nesiriboja.



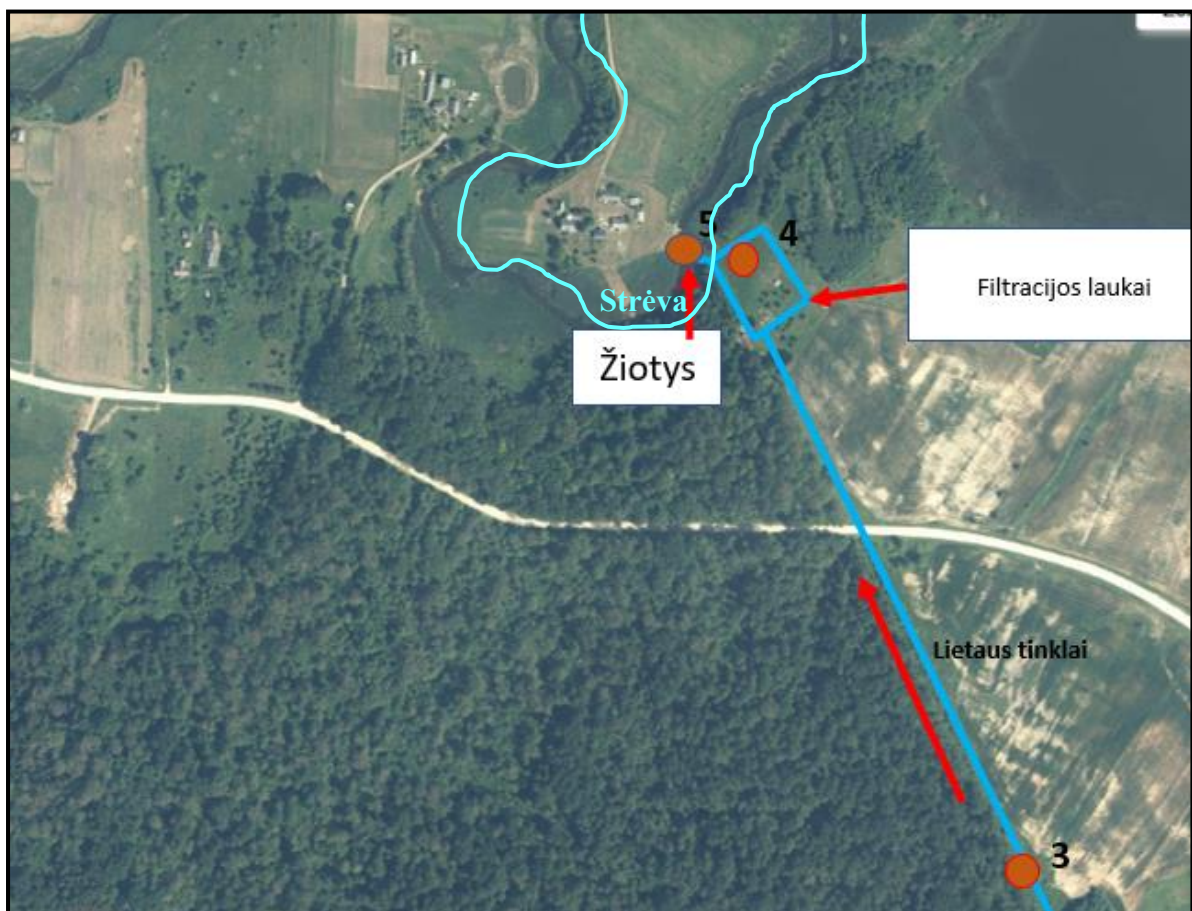
Pav. 6 Artimiausios saugomos teritorijos (www.geoportal.lt)

Buitinės nuotekos surenkamos iš gyventojų patenka į biologinius valymo įrenginius, t.y. aerotankas su pneumatine aeracija, kurių projektinis našumas $Q=200 \text{ m}^3/\text{d}$. Nuotekų valymui numatomos technologinės grandys: nuotekų sumaišymo talpa, biologinis valymas. Išvalytos nuotekos išleidžiamos į melioracijos griovį, kuris įteka į Strėvos upę.



Pav. 7 Nuotekų valymo įrenginių vieta sklype (www.eku.lt)

Išvalytos nuotekos yra išleidžiamos vamzdynu į melioracijos griovį, o per jį į Strėvos upę.



Pav. 8 Išvalytų nuotekų išleidimas į paviršinius vandens telkinius (www.eku.lt)

25.1.6. priemonės ir veiksmai teršalų išmetimo ar išleidimo iš įrenginio prevencijai arba, jeigu to padaryti neįmanoma, – iš įrenginio išmetamo ar išleidžiamo teršalų kiekio mažinimui; kai įrenginyje vykdomos veiklos ir su tuo susijusios aplinkos taršos intensyvumas pagal technologiją per metus (ar per parą) reikšmingai skiriasi arba tam tikru konkrečiu periodu

veikla nevykdoma, pateikiama informacija apie skirtingo intensyvumo veiklos vykdymo laikotarpius;

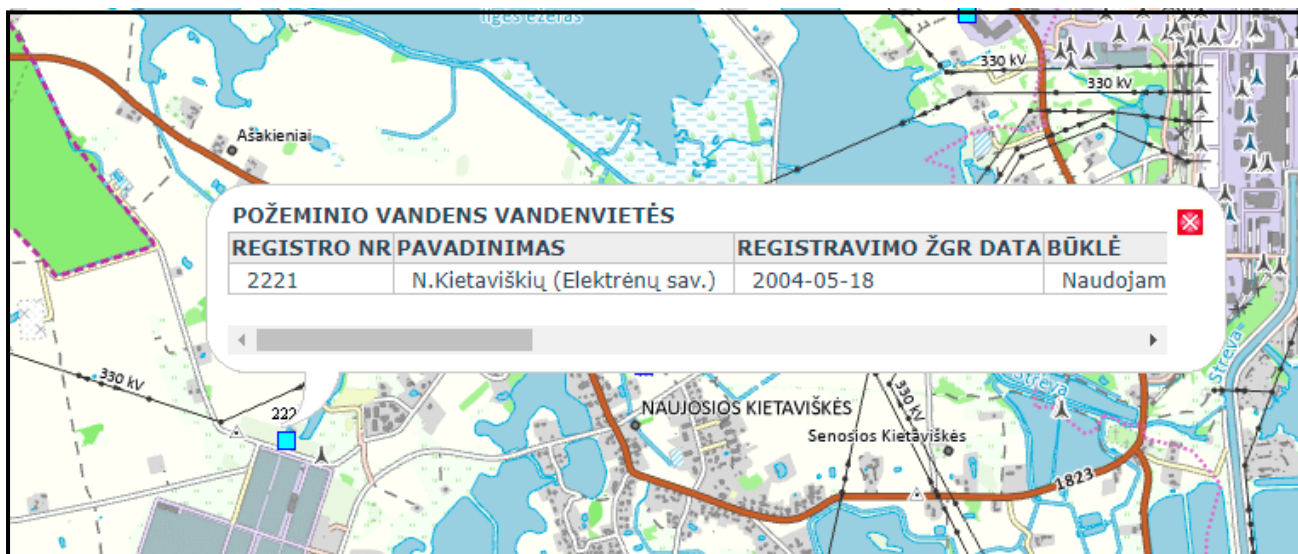
Buitinių nuotekų valymui įrengti biologiniai valymo įrenginiai, kurių projektinis našumas 200 m³/d. Nuotekų valymui numatomos technologinės grandys: nuotekų sumaišymo talpa, biologinis valymas, t.y. aerotankai su aeracija. Išvalytos nuotekos atitinka teises aktų keliamus reikalavimus. Papildomų priemonių dėl išvalytų nuotekų išleidimo į paviršinius vandens telkinius nenumatoma.

25.1.7. įrenginyje numatytos ar naudojamos atliekų susidarymo prevencijos priemonės (taikoma ne atliekas tvarkančioms įmonėms);

Nuotekų valymo procese susidaro nuotekų dumblas, kuris kaupiasi gravitaciniame sėdintuve, iš kurio išsiurbiamas automašinomis ir išvežamas į Elektrėnų -Vievio nuotekų valyklą apdorojimui.

25.1.8. planuojami naudoti vandens šaltiniai, vandens poreikis, nuotekų tvarkymo būdai. Ši informacija neteikiama, jei ji įrašyta specialiosiose paraiškos dalyse „Nuotekų tvarkymas ir išleidimas“ ir (ar) „Vandens išgavimas iš paviršinių vandens telkinių“;

Vandens tiekimas gyventojams vykdomas iš vandenvietės reg. kodas 2221, Vilniaus apskr., Elektrėnų sav, Kietaviškių seniūnija, Naujų Kietaviškių kaimas. Įmonė turi leidimą vykdyti išteklių gavybą. Leidimo Nr. PV-17-8p, galioja nuo 2017-02-09. Vandenvietės ištekliai yra aprobuti 800 m³/p „A“ ir „B“ kategorijų ir įrašyti į žemės gelmių registrą (Priedas 1). Vanduo tiekiamas vamzdynu, įrengti vandens gerinimo įrenginiai. Geriamojo vandens apskaitai įrengti apskaitos prietaisai ant gręžinių, taip pat apskaitomas vanduo tiekiamas gyventojams.



Pav. 9 Požeminio gėlo vandens vandenvietė (www.lgt.lt)

25.1.9. informacija apie įrenginio neįprastas (neatitiktines) veiklos sąlygas ir numatytas priemones taršai sumažinti, kad nebūtų viršijamos aplinkos kokybės normos; informacija apie tokių sąlygų galimą trukmę, pagrindžiant, kad nurodyta trukmė yra įmanomai trumpiausia, (išskyrus atvejus, kai ši informacija pateikiama specialiosiose paraiškos dalyse);

Papildomų priemonių taršai mažinti nenumatoma, nes neįprastomis (neatsitiktinėmis) veiklos sąlygomis teršalų išmetimai nenumatomi.

25.1.10. statybą leidžiančio dokumento numeris ir data, kai jį privaloma turėti teisės aktų nustatyta tvarka, ir nuoroda į jį, jei dokumentas viešai paskelbtas; jei atliktos atrankos ar

poveikio aplinkai vertinimo procedūros, – nuoroda į PAV sprendimą arba į atrankos išvadą, nurodant PAV sprendimo ar atrankos išvados datą ir numerį;

Ūkinė veikla vykdoma nuo 1996 metų. Ūkinei veiklai vykdyti yra gautas Taršos leidimas TL-V.1-4/2014.

25.1.11. jei buvo atliktos atrankos ar poveikio aplinkai vertinimo procedūros – išsami informacija kaip įgyvendintos ar bus iki veiklos vykdymo pradžios įgyvendintos PAV sprendime nustatytos sąlygos ir PAV sprendime ir (ar) atrankos išvadoje nurodytos priemonės reikšmingam neigiamam poveikiui aplinkai sumažinti ir (ar) jį kompensuoti, kurios turi būti įgyvendintos iki veiklos vykdymo pradžios ar veiklos vykdymo (įrenginio eksploatavimo) metu;

Vadovaujantis 1996 metų galiojančiu Poveikio aplinkai vertinimo įstatymu, poveikio aplinkai vertinimas neprivalomas.

25.1.12. jei vadovaujantis Lietuvos Respublikos visuomenės sveikatos priežiūros įstatymu atliktas poveikio visuomenės sveikatai vertinimas, pateikiama nuoroda į poveikio visuomenės sveikatai vertinimo dokumentus. Ši informacija teikiama, jei įrenginys atitinka bent vieną Taisyklių 1 priedo 1 priedėlyje nurodytą kriterijų;

Vadovaujantis galiojančio LR specialiųjų žemės naudojimo sąlygų įstatymo (TAR, 2019-06-19 Nr.9862) 3 priedo 1 lentelės 4 p., Kareivonių biologiniams nuotekų valymo įrenginiams (220 m³/p našumo) SAZ nenustatomas, kadangi nuotekų valymo įrenginių našumas yra mažesnis nei 5000 m³/p.

ŽALIAVŲ, KURO IR CHEMINIŲ MEDŽIAGŲ NAUDOJIMAS GAMYBOJE

1 lentelė. Įrenginyje naudojamos žaliavos, kuras ir papildomos medžiagos.

Lentelė nepildoma, nes įrenginyje nenaudojamos žaliavos, kuras ir papildomos medžiagos.

2 lentelė. Įrenginyje naudojamos pavojingos medžiagos ir mišiniai.

Lentelė nepildoma, nes nenaudojamos pavojingos medžiagos ir mišiniai.

PARAIŠKOS PRIEDAI, KITA PAGAL TAISYKLES REIKALAUJAMA INFORMACIJA IR DUOMENYS

1. Ūkio subjektų aplinkos monitoringo programa.
2. Mokestis už taršos leidimą

Taršos leidimų išdavimo, pakeitimo
ir galiojimo panaikinimo taisyklių
2 priedo
1 priedėlis

SPECIALIOJI PARAIŠKOS DALIS

NUOTEKŲ TVARKYMAS IR IŠLEIDIMAS

1 lentelė. Informacija apie paviršinį vandens telkinį (priimtuvą), į kurį planuojama išleisti nuotekas.

Eil. Nr.	Vandens telkinio pavadinimas, kategorija ir kodas	80% tikimybės sausiausio mėnesio vidutinis debitas, m ³ /s (upėms)	Vandens telkinio plotas, ha (stovinčio vandens telkiniams)	Vandens telkinio būklė					
				Rodiklis	Esama (foninė) būklė		Leistina vandens telkinio apkrova		
					mato vnt.	Reikšmė	Hidraulinė, m ³ /d.	teršalais	
								mato vnt.	reikšmė
1	2	3	4	5	6	7	8	9	10
1	Upė Strėva, 10011370	0,91	-	BDS ₇	mg/l		-	-	-
				N _b	mg/l		-	-	-
				P _b	mg/l		-	-	-

2 lentelė. Informacija apie nuotekų išleidimo vietą/priimtuvą, į kurią planuojama išleisti nuotekas, kai nuotekas planuojama infiltruoti į gruntą tam tikslui įrengtuose filtravimo įrenginiuose, kaupti sukauptimo rezervuaruose periodiškai išvežant ar pan.

Lentelė nepildoma, nes neplanuojama infiltruoti nuotekų į gruntą.

3 lentelė. Duomenys apie nuotekų šaltinius ir/arba išleistuvus.

Nr.	Koordinatės	Priimtovo numeris	Planuojamų išleisti nuotekų aprašymas	Išleistuvo tipas/techniniai duomenys	Išleistuvo vietos aprašymas	Numatomas išleisti didžiausias nuotekų kiekis	
						m ³ /d.	m ³ /m.
1	2	3	4	5	6	7	8
2	537233 6070356	1	Buitinės nuotekos iš Kareivonių gyvenvietės	Krantinis 300 diametro, 0,84 km iki Strėvos upės kranto	Strėvos upė, kairysis krantas Atstumas iki Strėvos upės žiočių 35,3 km	200	73000

4 lentelė. Į gamtinę aplinką planuojamų išleisti nuotekų užterštumas.

Nr13.	Teršalo pavadinimas	Nuotekų užterštumas prieš valymą			Didžiausias pageidaujamas nuotekų užterštumas jas išleidžiant į aplinką								Numatomas valymo efektyvumas, %
		mom., mg/l	vidut., mg/l	t/metus	DLK mom., mg/l	Pageidaujama LK mom., mg/l	DLK vidut., mg/l	Pageidaujama LK vid., mg/l	DLT paros, t/d.	Pageidaujama LT paros, t/d.	DLT metų, t/m.	Pageidaujama LT metų, t/m.	
1	2	3	4	5	6	7	8	9	10	11	12	13	14
2	BDS ₇	308	167	12,19	34	-	23	-	0,0046	-	1,679	-	86
	N _b	76,9	49,15	3,58	-	-	20	-	-	-	2,1	-	-
	P _b	6,5	4,71	0,343	-	-	2	-	-	-	0,28	-	-
	SM ¹	122	109	7,96	40	-	30	-	-	-	2,19	-	-

SM¹ - nuo 2027-12-31 vadovaujantis LR Aplinkos ministro 2020-12-03 įsakymu Nr. D1-734

5 lentelė. Objekte / įrenginyje naudojamos nuotekų kiekio ir taršos mažinimo priemonės.
Lentelė nepildoma, nes nėra naudojamų nuotekų kiekio ir taršos mažinimo priemonių.

6 lentelė. Pramonės įmonių ir kitų abonentų, iš kurių planuojama priimti nuotekas sąrašas ir planuojamų priimti nuotekų savybės.

Eil. Nr.	Abonto pavadinimas	Didžiausias nuotekų kiekis, kurį numatoma priimti iš abonto	Didžiausia tarša, kurią numatoma gauti su abonto nuotekomis				
		tūkst. m ³ /m.	Teršalai	LK _{mom} , mg/l	LK _{vid.} , mg/l	LT _{paros} , t/d.	LT _{metinė} , t/m.
1	2	3	4	5	6	7	8
1.	Abonentai, iš kurių numatoma priimti nuotekas (išskyrus paviršines), užterštas prioritetinėmis ir (ar) prioritetinėmis pavojingomis medžiagomis:						
2.	Abonentai, iš kurių numatoma priimti daugiau kaip po 50 m ³ /d. gamybinių nuotekų, bet kurie neatitinka 1 punkte nurodytų kriterijų:						

2.1	UAB „Gausa“	23000	BDS ₇		350	0,022	8,05
			SM		350	0,022	8,05
			N _b		50	-	1,15
			P _b		10	-	0,23
3.	Suminiai abonentų, iš kurių numatoma priimti gamybines nuotekas (kurie neatitinka 1 ir 2 punktuose nurodytų kriterijų), duomenys:						
4.	Suminiai kitų abonentų (kurie neatitinka 1, 2 ir 3 punktuose nurodytų kriterijų) duomenys:						
5.	Iš viso (visų numatomų priimti iš abonentų nuotekų duomenys):	23000					

7 lentelė. Pramonės įmonių ir kitų abonentų, iš kurių planuojama priimti paviršines nuotekas, sąrašas ir planuojamų priimti nuotekų savybės.

Neplanuojama priimti įmonių ir kitų abonentų paviršinių nuotekų, lentelė nepildoma.

DEKLARACIJA

Teikiu paraišką Taršos leidimui pakeisti

Patvirtinu, kad šioje paraiškoje pateikta informacija yra teisinga, pilna ir tiksli.

Neprieštarauju, kad leidimą išduodanti institucija paraiškos arba jos dalies kopiją, išskyrus informaciją, kuri šioje paraiškoje nurodyta kaip komercinė (gamybinė) paslaptis, pateiktą tretiesiems asmenims.

Parašas: _____
(veiklos vykdytojo arba jo įgalioto asmens)

Data: 2021-07-15

RIČARDAS LECKAS, GENERALINIS DIREKTORIUS
(pasirašančiojo vardas, pavardė, pareigos (pildoma didžiosiomis raidėmis))

